

# 健幸スケジュール

がん検診を受けよう!

くわしくは1~4ページ。



日高市では「健康で、生き生きと、幸せに暮らすこと(健幸)は、市民みんなの願い」とし、市民一人一人が健康づくりに取り組み、地域の人と人とのふれあいの中で「健幸」を実感できるまちを目指す「健幸のまち」を宣言しています。

## 日高市立保健相談センター

〒350-1231

日高市大字鹿山370番地20  
(日高市生涯学習センター内)

電話:042(985)5122

FAX:042(984)1081

開所日時:月~金曜日 午前8時30分~午後5時15分  
(祝日及び12月29日~1月3日を除く)



### おとなの健幸

P1

がん検診、骨粗しょう症検診、  
肝炎検査、健康診査、歯科検診、  
骨髄移植ドナー、献血ほか

### 健康相談

P5

### こころの健幸

P6

こころの健康相談、相談先一覧ほか

### おとなの予防接種

P7

インフルエンザ、肺炎球菌、風しんほか

### 家族の健幸

P8

健幸まつり、健幸ポイント事業ほか

### 妊娠・出産

P9

妊娠届出および母子健康手帳、  
パパママ教室ほか

### こどもが生まれたら

P10

訪問、検査助成、産後ケア事業ほか

### こどもの健診

P12

4か月、1歳6か月、3歳ほか

### こどもの予防接種

P13

### 市内病院・診療所

P15

# おとなの健幸 検診・健診など

各検診  
1年度内に集団・個別  
どちらかを  
1回受けられます。



## Step1 年齢から受けられる検診を確認する

種類		18歳、 19歳	20歳代	30歳代	40歳代	50歳代～	70歳～	内容
胃がん検診	集団			30歳以上				問診・胃部レントゲン撮影(バリウム)
	個別					50歳～69歳 (2年に1回)		問診・胃内視鏡検査(胃カメラ)
肺がん・結核検診	集団				40歳以上			問診・胸部のレントゲン撮影 (必要に応じて喀痰検査)
	個別							
大腸がん検診	集団				40歳以上			問診・便潜血検査(2日分の便を採取し 検診当日持参)
	個別				40歳～69歳			
子宮がん検診	集団		20歳以上の女性(2年に1回)					問診・内診・子宮頸部細胞診
	個別		H15.4.2～H16.4.1生まれの人に、 無料クーポン券をお送りします。					問診・内診・子宮頸部細胞診・医師の判 断により子宮体部細胞診
乳がん検診	集団				40歳以上の女性(2年に1回)			問診・乳房X線撮影(マンモグラフィー)
	個別				S58.4.2～S59.4.1生まれの人に、 無料クーポン券をお送りします。			
前立腺がん検診	個別のみ					50歳以上の男性 (2年に1回)		問診・血液検査(PSA)
骨粗しょう症検診 <small>どちらか一方</small>	集団のみ	18～39歳の女性			40歳以上の男女			骨密度測定、生活アドバイス
骨+膝腰検診								骨密度測定とロコモ度テスト、ミニ講話 (骨・関節・筋肉等の衰え)
肝炎ウイルス検査	集団のみ				40歳以上			問診・ 血液検査(B型・C型肝炎ウイルス検査)
基本健康診査	個別のみ	18～39歳			40歳以上生活保護の人			身体測定・血圧測定・血液検査・尿検査 ・診察
大人のための 歯科検診(P3)	個別				40～70歳			問診・歯ぐきの検査・ 歯石や口腔清掃状況のチェック

※40歳以上の健康診査は、加入している医療保険者(国民健康保険や社会保険)から受診券や案内が届きます。

## こんな人は受けられません

- ・ 検診部位において自覚症状がある
- ・ 検診部位を治療中、経過観察中
- ・ 妊娠中、妊娠の可能性がある

※次の方は事前の申請により費用無料  
(生活保護受給世帯の人、市民税非課税世帯の人)

### ●胃がんバリウム検診

- ・ 便秘気味
- ・ 食道、胃、大腸などの手術歴がある
- ・ 食事によくむせる
- ・ 回転台で体を支えられない
- ・ 昨年度、胃内視鏡検査を受けた

### ●胃がん内視鏡検査

- ・ 呼吸不全、極度の高血圧、心疾患
- ・ 出血しやすく血が止まりにくい
- ・ 昨年度、胃内視鏡検査を受けた

### ●肺がん・結核検診

- ・ 職場で受ける機会がある

### ●乳がん検診

- ・ 授乳中、卒乳後6か月以内
- ・ 豊胸手術を受けた
- ・ ペースメーカー、シャント利用
- ・ 10分以上の立位が保持できない
- ・ 昨年度、乳がん検診を受けて異常がなかった

### ●子宮がん検診

- ・ 昨年度、子宮がん検診を受けた

### ●前立腺がん検診

- ・ 尿の出が悪い、頻尿、残尿感がある
- ・ 昨年度、前立腺がん検診を受けた

### ●大腸がん検診

- ・ 排便時に出血がある
- ・ 痔がある

### ●肝炎ウイルス検査

- ・ 過去にC型肝炎検査をした
- ・ 職場で検査を実施している

### ●大人のための歯科検診

- ・ 歯科治療中

**Step2** 日程や会場を確認する(集団検診)

\*個別検診は3ページをご覧ください。  
\*申し込み方法は4ページをご覧ください。

<b>費用※</b> (70歳以上無料)
500円
3900円
200円(喀痰300円)
※65歳以上無料
500円(喀痰300円)
200円
500円
500円
1000円 (頸体1700円)
500円
1000円
1000円 国保の特定健診と同時で600円
300円
300円
700円
2000円
無料

月	日	曜日	時間	会場	胃	肺	大	子	乳	骨	膝	肝	備考
5	31	金	午前	武蔵台公民館	■	■							
6	18	火	午前	保健相談センター	■		■	■					
	24	月	午後	保健相談センター			■	■					
7	7	日	午前	保健相談センター	■	■							
	9	火	午前	保健相談センター			■	■		■			
	11	木	午前	保健相談センター		■							特定合同
	13	土	午前	保健相談センター		■							特定合同
	18	木	午前	保健相談センター	■	■							
	30	火	午前	武蔵台公民館	■	■							特定合同
9	2	月	午後	保健相談センター			■	■					
	10	火	午前	保健相談センター	■	■							
	12	木	午前	保健相談センター		■							特定合同
	19	木	午前	保健相談センター						■			
	27	金	午前	保健相談センター	■	■							
	28	土	午前	保健相談センター			■	■					
10	8	火	午後	保健相談センター			■	■					
	12	土	午前	保健相談センター	■	■							
	25	金	午前	保健相談センター	■		■	■					女性限定
	26	土	午前	保健相談センター		■							特定合同
	30	水	午前	保健相談センター			■	■		■			
	31	木	午後	保健相談センター								■	
11	5	火	午前	保健相談センター						■			
	11	月	午後	保健相談センター			■	■					
	18	月	午前	保健相談センター	■	■							
	21	木	午前	保健相談センター	■		■	■					特定合同
	29	金	午前	高萩公民館		■							特定合同
12	3	火	午前	保健相談センター			■	■					
	8	日	午前	保健相談センター	■	■							
	10	火	午前	保健相談センター			■	■					
	12	木	午後	保健相談センター						■			
	16	月	午前	保健相談センター		■							特定合同
1	18	土	午前	保健相談センター	■		■	■					
	28	火	午前	保健相談センター	■		■	■					女性限定
	29	水	午前	保健相談センター		■							特定合同
	31	金	午前	保健相談センター	■	■							
2	18	火	午前	保健相談センター	■	■						特定合同	

\*特定合同の日は、がん検診単独でも受けられます。

次のページに続きます。

**Step3 受診期間や医療機関を確認する(個別検診)**

胃がん検診、子宮がん検診、乳がん検診 : 5月1日(水) から 2月28日(金)  
 肺がん検診、大腸がん検診、前立腺がん検診 : 6月1日(土) から 3月29日(土)

	医療機関名	住 所	健康 診査	胃	肺	大腸	子宮	乳	前立腺
日 高 市	岡村記念クリニック	栗坪230-1	○	○	○			○	○
	まえだクリニック	武蔵台1-23-16	○						☆
	武蔵台病院	久保278-12	○		○				
	水村医院	原宿216-1	○		○	○			○
	横田医院	鹿山370-2	○			○			○
	芳村医院	高麗川2-15-15	○			○	○		
	旭ヶ丘病院(健診センター)	森戸新田99-1	○	○	○	○	○	○	○
	さいたま泌尿器・ひふ科クリニック	高萩171-3安藤ビル1階							☆
	島村医院	大谷沢638-1	○			○			○
	竹井内科	高萩605-1	○			○			○
	令和レディースクリニック	高富46-7					○		
	のぞみクリニック	下鹿山527-3	○			○			○
飯 能 市	石井外科胃腸科医院	本町4-17	○	○		○			○
	小川医院	双柳689-1	○	○		○			○
	河田小児科内科医院	美杉台5-1-3							▲
	小室クリニック	八幡町2-3	○	○	○	○			○
	埼玉はんのうクリニック	飯能1185	○						
	佐瀬病院	栄町11-2	○	○	○	○			☆
	飯能老年病センター	下加治147-1							○
	土屋医院	原市場566-1	○			○			○
	内科・胃腸科 佐野医院	八幡町6-1	○	○		○			○
	長嶋医院	坂石町分237-2	○			○			○
	名栗園診療所	下名栗465-1	○			○			○
	飯能市国民健康保険名栗診療所	上名栗208-6	○			○			○
	飯能医院	柳町20-9	○						○
	飯能クリニック	東町12-9	○	○	○	○			○
	飯能市東吾野医療介護センター診療所	虎秀25-1	○	○	○	○			○
	飯能整形外科病院	東町12-2	○				○		
	飯能靖和病院	下加治137-2				○			○
	飯能中央病院	稻荷町12-7	○	○	○	○	○	○	○
	飯能産婦人科医院	双柳1322-1					○		
	はんのう内科・腎クリニック	双柳1227-1				○			
	ふるや医院	柳町4-13	○			○			
	間柴医院	緑町3-4		○		○	○	○	○
	古川医院	南町9-10	○			○			○
	美杉台クリニック	美杉台2-18-14	○			○			○
	水野クリニック	笠縫70-4	○		○	○			○
	飯能市国民健康保険南高麗診療所	下直竹1091-1	○			○			○
南飯能病院	矢嵐415	○							
吉田内科胃腸科医院	美杉台3-25-1	○			○			○	
杉ハートクリニック	中山341-1	○			○			○	
東飯能駅前クリニック	柳町3-5	○			○			○	

☆の前立腺がん検診は、特定健診と同時に受けられません。  
 ▲の前立腺がん検診は、国民健康保険の特定健診と同時の場合のみ、実施可能です。  
 ※令和6年1月時点の情報です。実施医療機関は変更となる場合があります。

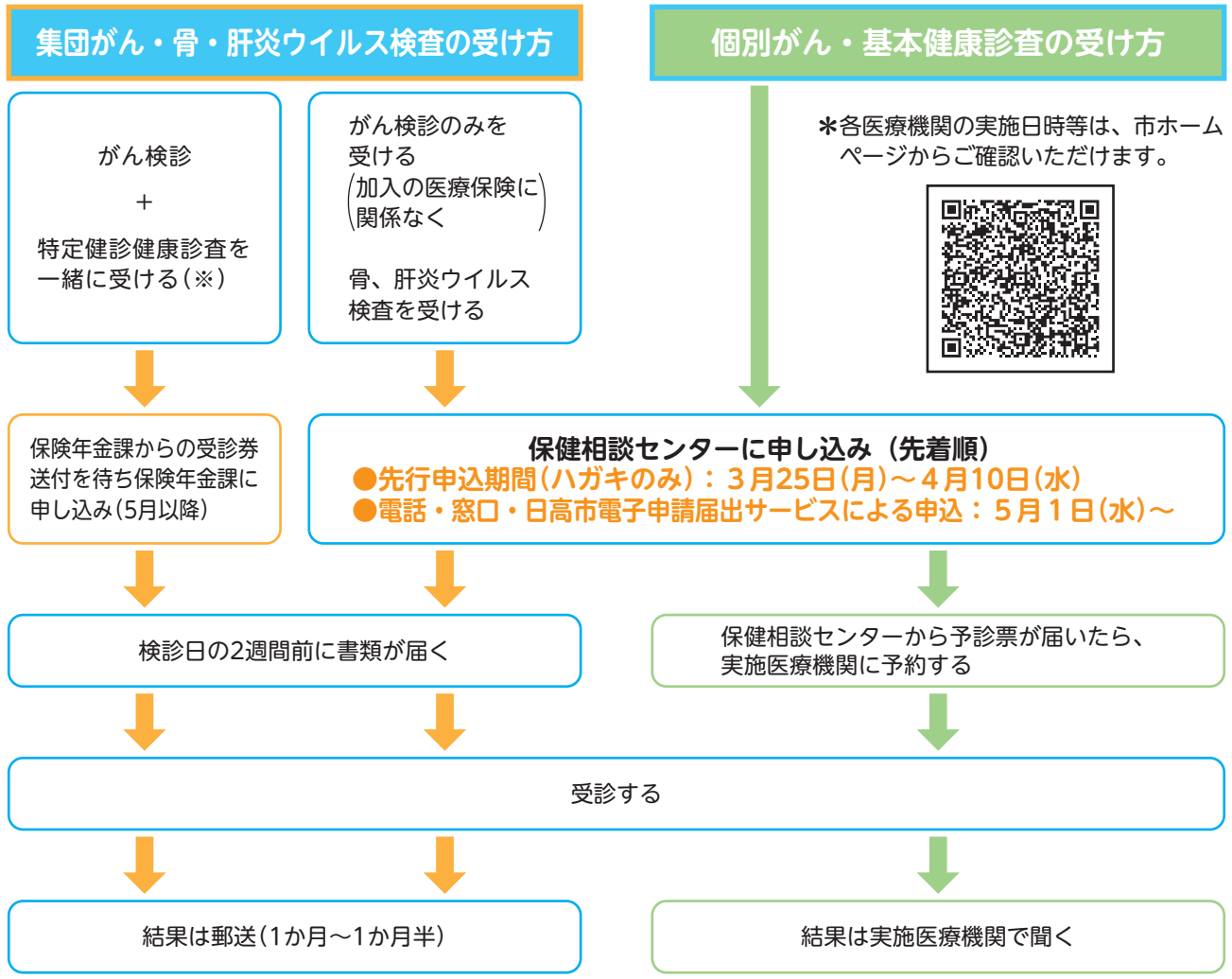
**大人のための歯科検診**

個別 実施期間：8月1日(木)～2月28日(金) 申し込み：7月16日(火)以降、電話・窓口

※実施医療機関(日高市・飯能市)は市ホームページでお知らせします。

### Step4 申し込み方法・予約する

※国民健康保険および後期高齢者医療保険加入者は、健康診査とがん検診が同日に受診できます。  
40歳以上の社会保険等加入者およびそのご家族の特定健康診査は、勤務先にお問い合わせください。



### 骨髄移植ドナー

骨髄ドナー(提供者)に助成金を交付します。くわしくは、保健相談センターへお問い合わせください。  
ドナー登録や骨髄移植に関する情報は、日本骨髄バンクのホームページをご覧ください。  
<https://www.jmdp.or.jp/>

### 献血

みなさんの善意による献血によって、多くの患者さんの命が救われます。  
献血は、命をつなぐボランティア。みなさまのご協力をお願いします。

#### ■ 全血採血の基準(抜粋)

	年 齢	体 重	年間献血回数	年間総献血量
400ml 献血	男性 17歳~69歳 女性 18歳~69歳	男女とも50kg以上	男性3回以内 女性2回以内	400ml 献血と200ml 献血を合わせて
200ml 献血	男女とも16歳~69歳	男性 45kg以上 女性 40kg以上	男性6回以内 女性4回以内	男性 1,200ml 以内、 女性 800ml 以内

(注)65歳以上の献血については、献血する人の健康を考え、60~64歳の間に献血経験がある人に限られます。

#### ■ 献血できる場所

- ・市役所会場で行う献血の日程は、市ホームページなどでお知らせします。
- ・献血ルームや、毎日稼働している献血バスで行うことができます。

■ 問い合わせ 埼玉県赤十字血液センター TEL 048-684-1511



# 健康相談

## 健康相談

乳幼児、妊産婦の相談も同時に行っています。

- 対象者＝成人
- 内容＝血圧測定、血管年齢測定、尿検査、健康相談、栄養相談  
(健康手帳をお持ちの人は、ご持参ください)
- 相談員＝保健師、栄養士
- 会場＝保健相談センター

日程	時間
第1～第4水曜日	午前9時30分～11時15分

\*祝日、第5水曜日は、実施いたしません。  
\*時間内に受付をすませてください。

## 電話相談

保健師や栄養士、精神保健福祉士などがご相談に対応しています。

- 電話：042-985-5122
- 時間：平日月曜日～金曜日 8:30～17:15

**健康のこと**

- ・健診結果の見方
- ・体調の気になること
- ・どこを受診したらよいか

**こころの悩み**

- ・受診について
- ・気になる症状について
- ・退院後の生活について

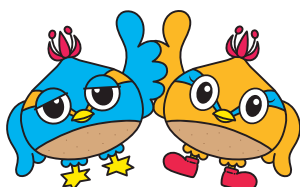
**こどものこと**

- ・妊娠中のこと
- ・予防接種のこと
- ・お子さんの健康や育児のこと

など

## 生活習慣病予防相談（予約制）

- 対象者＝成人
- 内容＝血圧測定、尿検査、血管年齢測定、体脂肪測定、健康相談、栄養相談  
(健康診査結果、健康手帳をお持ちの人は、ご持参ください)
- 相談員＝保健師、管理栄養士
- 会場＝保健相談センター
- 時間＝午後（時間予約制）
- 申し込み＝電話、または窓口



日程		
4月	8日(月)	23日(火)
5月	8日(水)	23日(木)
6月	4日(火)	27日(木)
7月	10日(水)	22日(月)
8月	5日(月)	30日(金)
9月	11日(水)	24日(火)
10月	7日(月)	23日(水)
11月	7日(木)	22日(金)
12月	4日(水)	23日(月)
1月	15日(水)	30日(木)
2月	10日(月)	28日(金)
3月	12日(水)	25日(火)

お医者さんに行くべきか迷ったら、まず相談!!

# 埼玉県 救急相談

24時間  
年中無休



電話で看護師に救急電話相談

# 7 1 1 9

048-824-4199

(ダイヤル回線、IP電話、PHSをご利用の場合)

チャットでAI救急相談

埼玉県 AI救急相談 🔍 検索

**相談のポイント** どなたが、いつから、どんな状況か、お聞きします。

【ご利用上の注意】 相談者の判断の参考としていただくもので、医療行為ではありません。あらかじめご理解のうえ、ご利用ください。

## こころの健幸

## ■こころの健康相談（予約制）

- 対象者＝“こころの健康”について不安がある人およびその家族
- 内 容＝精神科医による相談
- 会 場＝保健相談センター
- 時 間＝午後（時間予約制）
- 申し込み＝電話、または窓口

月 日	申し込み開始
4月 17日(水)	3月 1日(金)～
6月 19日(水)	5月 1日(水)～
8月 28日(水)	7月 1日(月)～
10月 16日(水)	9月 2日(月)～
12月 18日(水)	11月 1日(金)～
2月 19日(水)	1月 6日(月)～

## ■ひきこもり相談

- 対象者＝ひきこもりに悩む人およびその家族
- 内 容＝相談、助言や医療機関の紹介など
- 相談員＝精神保健福祉士  
※まずは電話をください。(042-985-5122)

## ■ゲートキーパー養成講座

ゲートキーパーとは「悩んでいる人に気づき、声をかけ、話をきき、つなぎ、見守る」など、生きることを支援する人です。

- 日 程＝くわしくは、広報ひだかや市ホームページなどでお知らせします。

## ■ソーシャルクラブ（つばみの会）

- 対象者＝回復途上の在宅の精神障がい者で、主治医が活動を必要と認めた人
- 内 容＝グループ活動、レクリエーションや学習
- 会 場＝保健相談センターなど  
参加を希望する人は、電話でお問い合わせください。

## ■こころの健康づくり講演会

- 対象者＝成人
- 内 容＝こころの健康に関する講演会
- 講 師＝精神科医など
- 日 程＝くわしくは、広報ひだかや市ホームページなどでお知らせします。

## ■こころの相談機関

機 関 名		電話番号	受付日時
日高市役所	保健相談センター	042-985-5122	月曜日～金曜日(祝日・年末年始を除く) 8:30～17:15
	障がい福祉課	042-989-2111	
埼玉県狭山保健所		04-2954-6212	月曜日～金曜日(祝日・年末年始を除く) 8:30～17:15
埼玉県立精神保健福祉センター		048-723-3333	月曜日～金曜日(祝日・年末年始を除く) 9:00～17:00
埼玉県こころの電話		048-723-1447	月曜日～金曜日(祝日・年末年始を除く) 9:00～17:00
埼玉いのちの電話		048-645-4343	24時間365日
	フリーダイヤル	0120-783-556	毎 日：16:00～21:00 毎月10日：8:00～翌日8:00
	インターネット相談	[埼玉いのちの電話]	ホームページ <a href="https://saitama-id.or.jp">https://saitama-id.or.jp</a>
埼玉県警察少年サポートセンター (保護者等用ダイヤル) (少年用ダイヤル)		048-865-4152 048-861-1152	月曜日～金曜日(祝日・年末年始を除く) 8:30～17:15
	ヤングメール相談	[埼玉県警察] ホームページ	
さいたまチャイルドライン(18歳まで)		0120-99-7777	毎日(年末年始を除く) 16:00～21:00
	チャット相談	[さいたまチャイルドライン] ホームページ	
法テラス川越(有料の場合あり)		0570-078313	月曜日～金曜日(祝日・年末年始を除く) 9:00～12:00・13:00～16:00
暮らしのとこころの総合相談会 (法律・生活・こころの総合相談)		048-782-4675	原則 木曜日 15:00～19:00(予約制) 予約受付時間 月曜日～金曜日10:00～17:00 (祝日・年末年始を除く)

## おとなの予防接種

※下記は、令和6年1月時点の情報です。内容の変更・追加があった場合は、広報ひだかや市ホームページなどでお知らせします。

	インフルエンザ予防接種	肺炎球菌予防接種
対象者	①接種日当日に65歳以上の人 ②接種日当日に60歳以上65歳未満で、心臓、腎臓、呼吸器の機能またはヒト免疫不全ウイルスによる免疫機能に極度の障がい を有し、その障がい者手帳1級程度の人（身体障がい者手帳等証明できるものが必要です）	<u>これまでに肺炎球菌の予防接種を受けたことがない人で</u> ①接種日当日に65歳の人 ②接種日当日に60歳以上65歳未満で、心臓、腎臓、呼吸器の機能またはヒト免疫不全ウイルスによる免疫機能に極度の障がい を有し、その障がい者手帳1級程度の人（身体障がい者手帳等証明できるものが必要です）
期間	令和6年10月20日～令和7年1月末 （医療機関によって異なります）	66歳の誕生日の前日まで
回数	一年度に1回	1回限り ※2回目以降は全額自己負担で接種が可能です。
費用	自己負担金あり（一部を市が助成） 生活保護法による被保護世帯の人は市が全額助成	自己負担金あり（一部を市が助成） 生活保護法による被保護世帯の人は市が全額助成
申込方法	実施医療機関に直接申し込み ※予診票は医療機関に置いてあります。	実施医療機関に直接申し込み ※対象になる人には予診票を送付します。
その他	※対象者②に該当する人および生活保護法による被保護世帯の人は、あらかじめ保健相談センターに申し出てください。 ※実施医療機関については、保健相談センターにお問い合わせください。	

## おとなの風しん

※令和7年3月31日までの制度です。

	抗体検査	予防接種
対象者	昭和37年4月2日～昭和54年4月1日 生まれの男性	抗体検査を受けて、風しんの抗体価が低いと判断された人
費用	無料（1回のみ）	無料（1回のみ）
申込方法	対象者には、令和2年度までにクーポン券を送付しています。ご自身で医療機関等へ申込み、抗体検査を受けてください。検査の結果、抗体価が低いと判断された場合は、クーポン券を使用して予防接種を受けてください。 ※昭和37年4月2日～昭和54年4月1日に生まれた人で、クーポン券をお持ちでない人は保健相談センターにお問い合わせください。	

## 新型コロナウイルス感染症に係る予防接種

※令和6年1月時点の情報です。

新型コロナワクチンの全額公費による接種は、令和6年3月31日で終了。

令和6年度の新型コロナワクチン接種に関する情報は、広報ひだかや市ホームページなどでお知らせします。



## 家族の健幸



### ■ 健幸まつり 健幸づくりの輪を広げよう！

月 日	内 容
6月 9日(日)	歯の健康や食生活・運動など健康づくりに関する様々なコーナーを設けた健幸まつりを開催します。当日の会場やスケジュールなど、くわしくは、広報ひだかなどでお知らせします。

※名称や内容等については、変更となる場合があります。

### ■ 健幸ポイント事業

- 対象者＝市内在住・在勤の人
- 内 容＝日々のウォーキングや、各種検診などを受けるなどで健幸ポイントを集めて、健康（幸）の習慣化に取り組みましょう。
- 実施期間＝6月から（予定）

### ■ 健幸教室

健康増進に役立つ教室を行います。広報ひだかや市ホームページなどでお知らせします。また、ご希望により健康づくりの講話など、保健師・栄養士・精神保健福祉士が出向きます。

日程・内容については、お気軽にお問い合わせください。

### ■ クックパッドに「日高市健幸キッチン」を開設しています。

料理レシピの検索・投稿ウェブサイトであるクックパッドに日高市健幸キッチンを開設しています。ビギナーから上級者まで誰でもおいしく楽しめるをコンセプトに、豊富な作り方の写真とともに健康づくりに役立つレシピや日高市の特産品を使った料理なども紹介していますので、ご活用ください。



### ■ ヘルスメイト(食生活改善推進員協議会)事業

ヘルスマイトは、食を通じた健康づくりのボランティアです。料理講習会や試食の提供、こども向けクッキング教室などを通して、健康や食育の大切さを伝える活動をしています。

私たちと一緒に食を楽しみませんか。活動内容は、広報ひだかや公民館だよりなどでお知らせします。

### ■ 運動普及推進員(運動普及推進員会)事業

みなさんの健康増進のために運動の大切さや、安全に運動を行うための知識をお伝えします。私たちと一緒に、運動に取り組みませんか。活動内容は、広報ひだかなどでお知らせします。

### ■ 健幸づくり応援隊養成講座

食生活改善推進員や運動普及推進員として活動してくださる人を募集します。健康づくりを応援するために活躍してみませんか？

- 内 容＝食生活や運動など健康づくりに関する講話・実技
- 対象者＝健康づくりを応援するため、ボランティア活動を行う意欲のある人（終了後に食生活改善推進員・運動普及推進員として活動ができる人）
- 会 場＝保健相談センター等

## 妊娠・出産

### ■ 妊娠届出および母子健康手帳交付（予約優先）

妊娠がわかったら、妊娠届を出して  
母子健康手帳の交付を受けましょう。

- 交付場所 = 保健相談センター
- 時間 = 平日 8:30 ~ 16:30
- ※ 助産師や保健師による面談、アンケート記入があります。時間に余裕をもってお越しください。
- 持ち物 = マイナンバーカード、  
運転免許証などの本人確認書類、  
妊婦の銀行口座が分かるもの
- 申し込み = 電話

### 妊娠届出はマイナポータルからの申請が可能です(24時間)

マイナポータル 手続きの検索・電子申請（ぴったりサービス）より  
※ただし、母子健康手帳の交付と出産・子育て応援給付金の申請は、  
来所の必要があります。

ぴったりサービス

検索

### ■ 妊婦一般健康診査 および 妊婦歯科健康診査受診費用の助成

妊娠中に受ける健診・検査の受診費用の一部を助成しています。

母子健康手帳と一緒に助成券を交付します。

- 妊婦一般健康診査 … ※ 県外の医療機関で受診する場合には、受診前に必ず保健相談センターにご連絡ください。  
※ 助成券が利用できない医療機関で受診した場合には、申請により助成金をお支払いします。  
申請には使用できなかった助成券、医療機関発行の領収書・明細書が必要です。
- 妊婦歯科健康診査 … 実施医療機関（飯能地区歯科医師会の医療機関）で受けられます。

### ■ 不妊検査・不育症検査費用の助成

不妊・不育症検査にかかる費用を助成しています。必要書類などについてご案内しますので、保健相談センターへお問い合わせください。

### ■ 妊婦訪問

妊娠中の体調などについて不安がある場合、保健師・助産師が訪問を行っています。希望する場合は、ご連絡ください。

### ■ パパ・ママ教室（予約制）

申込はこちら

- 対象者 = 妊婦と夫（パートナー）、家族
- 費用 = ヘルシーランチの日は1人500円
- 持ち物 = 母子健康手帳
- 申し込み = 電話、窓口またはQRコードから
- 定員 = 10組程度
- 開催日の2日前までにお申し込みください。



内容	時間	会場	日程 1回のみ参加も可能です					
赤ちゃんのお風呂と保育ヘルシーランチ	9:30~14:00	保健相談センター	4月6日 (土)	6月1日 (土)	8月3日 (土)	10月5日 (土)	12月1日 (日)	2月1日 (土)
歯のお話 妊娠中の過ごし方	13:30~15:30		4月9日 (火)	6月11日 (火)	8月20日 (火)	10月15日 (火)	12月9日 (月)	2月4日 (火)
マタニティヨガ お産の準備、産後の生活			4月19日 (金)	6月25日 (火)	8月27日 (火)	10月22日 (火)	12月24日 (火)	2月17日 (月)
赤ちゃんとの過ごし方 おもちゃ作り※		子育て総合支援センター「ぬくぬく」	4月30日 (火)	7月1日 (月)	9月2日 (月)	10月28日 (月)	1月8日 (水)	3月3日 (月)

※子育て総合支援センター「ぬくぬく」と共同開催です。

## 母子保健利用者支援事業

母子保健利用者支援専門員（助産師）が、妊娠・出産や育児に関する様々な悩みに対して、相談・支援を行います。窓口またはお電話でご相談ください。

## こどもが生まれたら

『**出生連絡票**』を保健相談センターへ必ず**お送りください**。

「出生連絡票」は妊婦健康診査助成券についています。  
保健相談センターから、お電話をさせていただきます。



### ■ 産婦・新生児・乳幼児訪問

保健師または助産師が、自宅へ訪問させていただきます。お子さんの身体測定や、産後のお母さんの体調、授乳、お子さんの発育・発達、食事など育児に関する相談を行っています。

※新生児訪問は、乳児家庭全戸訪問事業を兼ねています。

※新生児・乳児訪問、乳児家庭全戸訪問事業のいずれかで、出産・子育て応援給付金に係る面談をします。

### ■ 未熟児養育医療

身体が未熟な状態(低体重や医師が認めた症状がある等)で生まれ、指定医療機関での入院加療が必要なお子さんについては、治療に要する医療費を市が負担します。

また、世帯の所得に応じて決定する自己負担分について、現在は子ども医療費による支援を通じて市が負担します。必要な手続きがありますので、保健相談センターへご相談ください。生後2週間以内に申請が必要です。

### ■ 新生児聴覚検査費用の助成 上限額は、自動ABR(自動聴性脳幹反応)5千円、OAE(耳音響放射)3千円です。

原則生後1か月までに、母子健康手帳と一緒に交付された助成券により、医療機関で受けられます。また、助成券が利用できない医療機関で検査した場合には、後日、申請いただくことで助成金をお支払いします(申請には、使用できなかった助成券、母子健康手帳(検査結果が記載されていること)及び医療機関から発行された領収書・明細書が必要です)。

※県外の医療機関で検査する場合には、出産前に必ず保健相談センターにご連絡ください。

### ■ 産婦健康診査受診費用の助成 上限額は、5千円です。

原則産後1か月までに、母子健康手帳と一緒に交付された助成券により、医療機関で受けられます。また、助成券が利用できない医療機関で検査した場合には、後日、申請いただくことで助成金をお支払いします(申請には、使用できなかった助成券、健診結果がわかる書類、母子健康手帳及び医療機関から発行された領収書・明細書が必要です)。

※健診の内容が、助成券に記載してある項目を満たさない場合、助成の対象になりません。

※県外の医療機関で受診する場合には、出産前に必ず保健相談センターにご連絡ください。

### ■ 産後ケア事業

●対象者＝出産後、心身のケアや育児サポートなどの支援が必要な産後1年未満の人

●費用＝自己負担あり

利用には、事前に申請が必要です。くわしくは、保健相談センターへご相談ください。

●サービスの種類＝訪問型：助産師などが自宅へ訪問し、育児相談や母乳ケアなどの支援を行います。

入所型：お母さんと赤ちゃんが病院などの施設に宿泊し、休養の時間を提供したり、心身のケアや育児相談、育児のサポートを行います。

通所型：お母さんと赤ちゃんが病院などの施設を日帰りで利用し、心身のケアや育児相談、育児のサポートを行います。

### 健康相談

- 対象者＝乳幼児、妊産婦
- 内 容＝乳幼児の身体測定、保育相談、栄養相談、母乳相談  
(母子健康手帳をご持参ください)
- 相談員＝保健師、栄養士、助産師
- 会 場＝保健相談センター

日 程	第1～第4水曜日
時 間	午前9時30分～11時15分

\*祝日、第5水曜日は、実施いたしません。  
\*時間内に受付をすませてください。



### こどもの歯の相談

- 対象者＝乳幼児とその親
- 内 容＝歯の相談
- 相談員＝歯科衛生士
- 会 場＝保健相談センター

月 日	時 間
4月17日(水)	午前9時30分～11時15分
6月19日(水)	
8月21日(水)	
10月16日(水)	
12月18日(水)	
2月19日(水)	

\*健康相談と同じ会場のため、身体測定や保育・栄養相談も一緒に受けられます。

### 赤ちゃんサロン (予約制)

- 対象者＝0歳児とその親
- 内 容＝親子遊び、自由交流、身体測定など
- 会 場＝保健相談センター
- 申し込み＝電話、または窓口

開催日の前日までにお申し込みください。

- 定 員＝概ね 20 組程度

月 日	時 間
4月11日(木)	午前10時～11時30分 ※10時までに受付を済ませてください。
5月 2日(木)	
6月 6日(木)	
7月 1日(月)	
8月 8日(木)	
9月 9日(月)	
10月10日(木)	
11月 7日(木)	
12月 2日(月)	
1月16日(木)	
2月13日(木)	
3月 3日(月)	

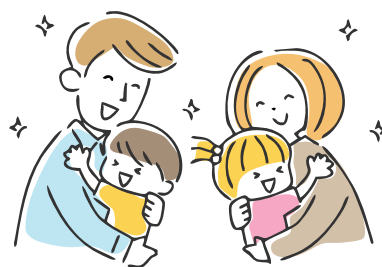
### すくすく教室 (予約制)

- 対象者＝生後2か月から4か月頃の第1子とその親
- 会 場＝保健相談センター
- 内 容＝親子遊び、自由交流、身体測定など

対象者に個別通知をします。

開催日の前日までにお申し込みください。

月 日	時 間
5月13日(月)	午後1時30分～3時
7月16日(火)	
9月17日(火)	
11月19日(火)	
1月20日(月)	
3月18日(火)	



### 2歳児の歯とおやつの教室 (予約制)

- 対象者＝2歳児とその親
- 相談員＝歯科衛生士、栄養士
- 会 場＝保健相談センター
- 内 容＝むし歯予防の話、口腔内テスト、歯みがき指導、食生活の話、おやつの試食

- 時 間＝午前9時30分～正午 (時間予約制)

対象者に個別通知をします。

開催日の前日までにお申し込みください。



月 日	申込開始日
5月29日(水)	4月 8日(月)～
9月26日(木)	8月13日(火)～
1月23日(木)	12月 3日(火)～



# こどもの健診

対象児に個別通知をしています。  
対象月で受診できない場合はご連絡下さい。

## ■ 4か月児健康診査 4～5か月児対象

●会場=保健相談センター ●受付時間=午後0時30分～午後1時30分 ●開始時間=午後1時～

月 日	対 象 児	内 容
4月 5日(金)	令和5年11月生まれ	○身体測定 ○診察 ○問診・育児相談 ○栄養相談・試食 ※絵本の紹介・配布を行います。 (母子健康手帳・バスタオル・お手ふきを) ご持参ください。
5月10日(金)	12月生まれ	
6月14日(金)	令和6年 1月生まれ	
7月 5日(金)	2月生まれ	
8月 2日(金)	3月生まれ	
9月 6日(金)	4月生まれ	
10月 4日(金)	5月生まれ	
11月 1日(金)	6月生まれ	
12月 6日(金)	7月生まれ	
1月10日(金)	8月生まれ	
2月 7日(金)	9月生まれ	
3月 7日(金)	10月生まれ	

## ■ 1歳6か月児健康診査 1歳6～7か月児対象

●会場=保健相談センター ●受付時間=午後0時30分～午後1時30分 ●開始時間=午後1時～

月 日	対 象 児	内 容
4月12日(金)	令和4年 9月生まれ	○身体測定 ○診察 ○歯科検診・歯のお話と相談 ○問診・育児相談 ○栄養相談 ※歯みがきをしてきてください。 (母子健康手帳を) ご持参ください。
5月17日(金)	10月生まれ	
6月21日(金)	11月生まれ	
7月12日(金)	12月生まれ	
8月 9日(金)	令和5年 1月生まれ	
9月20日(金)	2月生まれ	
10月18日(金)	3月生まれ	
11月15日(金)	4月生まれ	
12月20日(金)	5月生まれ	
1月17日(金)	6月生まれ	
2月21日(金)	7月生まれ	
3月21日(金)	8月生まれ	

## ■ 3歳児健康診査 3歳3～4か月児対象

●会場=保健相談センター ●受付時間=午後0時30分～午後1時20分 ●開始時間=午後0時50分～

月 日	対 象 児	内 容
4月26日(金)	令和2年 12月生まれ	○身体測定 ○診察 ○歯科検診・歯のお話と相談 ○問診・育児相談 ○栄養相談 ○尿検査 ※自宅で目と耳の検査を事前に行います。 ※歯みがきをしてきてください。 (母子健康手帳・歯ブラシ・検査用の) 尿をご持参ください。
5月24日(金)	令和3年 1月生まれ	
6月28日(金)	2月生まれ	
7月26日(金)	3月生まれ	
8月23日(金)	4月生まれ	
9月13日(金)	5月生まれ	
10月11日(金)	6月生まれ	
11月 8日(金)	7月生まれ	
12月13日(金)	8月生まれ	
1月24日(金)	9月生まれ	
2月14日(金)	10月生まれ	
3月14日(金)	11月生まれ	

## ■ 10か月児保育相談 10～11か月児対象

●会場=保健相談センター ●受付時間=午前9時15分～午前10時 ●開始時間=午後9時40分～

月 日	対 象 児	内 容
4月 4日(木)	令和5年 5月生まれ	○身体測定 ○問診・育児相談 ○歯のおはなし・相談 ○栄養相談・試食 (母子健康手帳・バスタオル・ お手ふきをご持参ください。
5月 9日(木)	6月生まれ	
6月13日(木)	7月生まれ	
7月 4日(木)	8月生まれ	
8月 1日(木)	9月生まれ	
9月 5日(木)	10月生まれ	
10月 3日(木)	11月生まれ	
11月14日(木)	12月生まれ	
12月 5日(木)	令和6年 1月生まれ	
1月 9日(木)	2月生まれ	
2月 6日(木)	3月生まれ	
3月 6日(木)	4月生まれ	



# こどもの予防接種

## ■ 予防接種を受ける前に

- 予診票は保健相談センターから送付します。接種前には、生後2か月の時期に予診票と一緒に送付する「予防接種手帳」または「予防接種と子どもの健康」(A5版サイズ)を必ずお読みください。
- 予約が必要な医療機関がありますので、事前にご確認ください。
- **予防接種を受ける際は、母子健康手帳と予診票を忘れずにお持ちください。**
- 疾病等の理由により実施医療機関以外での接種を希望する場合や、長期療養などの理由で対象年齢を過ぎてしまった場合はご相談ください。

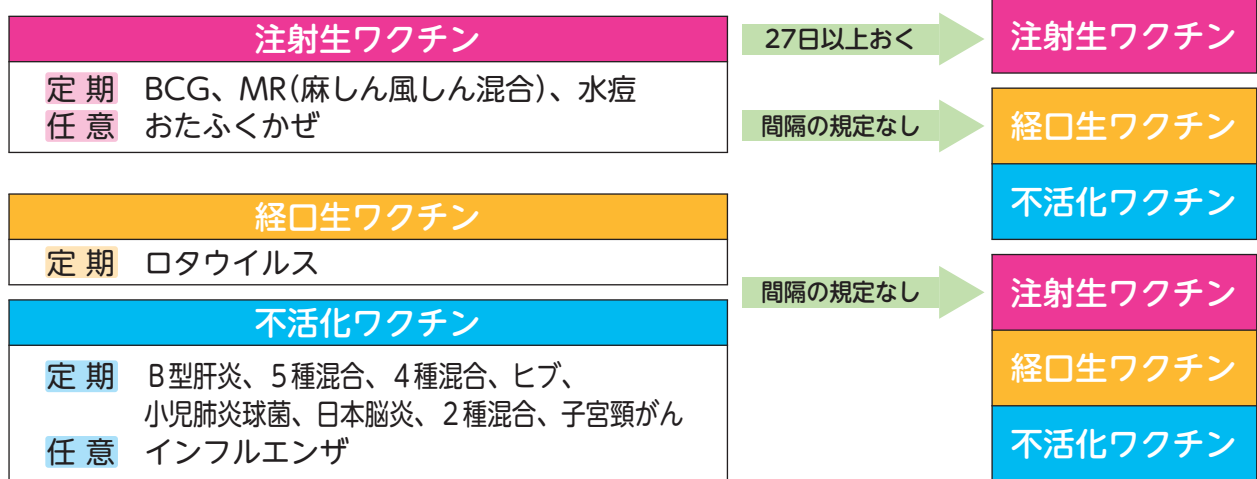
## ■ 転入および予診票をなくした人

- 対象年齢内で受けていない予防接種がある場合は、母子健康手帳をお持ちのうえ、保健相談センターにお越しください。予診票をお渡しします。

## ■ 「予防接種の時期到来のお知らせ機能」

- 日高市公式 LINE をお友だち追加し、お子さんの生年月日を登録すると、接種すべき予防接種の時期到来をお知らせする機能が利用できます。

## ■ 異なるワクチンの接種間隔



## ■ 接種が受けられる市内医療機関

※令和6年1月時点の情報です。  
変更する場合があります。接種前に必ず医療機関へご確認ください。

医療機関名	電話番号	予 防 接 種 名
岡村記念クリニック	986-1110	□・肝・4・ヒ・肺・B・水・MR・日・2・子
まえだクリニック	982-5002	肝・4・ヒ・肺・B・水・MR・日・2・子
水村医院	989-9351	2
芳村医院	985-1433	□・肝・4・ヒ・肺・B・水・MR・日・2・子
横田医院	989-0695	□・肝・4・ヒ・肺・B・水・MR・日・2
のぞみクリニック	989-7778	□・肝・4・ヒ・肺・B・水・MR・日・2・子
旭ヶ丘病院	989-1121	肝・4・ヒ・肺・B・水・MR・日・2・子
令和レディースクリニック	984-0311	□・肝・4・ヒ・肺・B・水・MR・日・2・子

- …ロタウイルス
- 肝…B型肝炎
- 4…4種混合
- ヒ…インフルエンザ菌 b 型 (Hib)
- 肺…小児肺炎球菌
- B…BCG
- 水…水痘
- MR…麻しん風しん混合
- 日…日本脳炎
- 2…2種混合
- 子…子宮頸がん

この他、飯能市内定期予防接種実施医療機関、住所地外予防接種相互乗り入れ接種協力医（埼玉県内）で受けられます。

## 新型コロナウイルス感染症に係る予防接種

※令和6年度の新型コロナワクチン接種(任意)に関する情報は、広報ひだかや市ホームページなどでお知らせします。

■ 定期予防接種 「●歳未満」「●歳に至るまで」とは、「●歳の誕生日の前日まで」を示します。

種類	対象年齢	標準的な接種時期等	回数	方法	予診票 郵送時期
ロタウイルス	生後6週0日～ 24週0日	初回接種 生後2か月～14週6日	2	ロタリックス(1価)の場合 27日以上あけて2回	初回接種を生後14週 6日までに接種する ことが推奨されてい ます。
	生後6週0日～ 32週0日		3	ロタテック(5価)の場合 27日以上あけて3回	
B型肝炎	1歳未満	生後2か月～9か月	3	初回 27日以上あけて2回 追加 1回目から139日以上あけて1回	生後 2か月
5種混合 (注1)	生後2か月以上 7歳6か月未満	生後2か月以上 7か月未満	4	1期初回 4週から8週あけて3回 1期追加 3回目から、6か月から13か月あけて1回	
4種混合	生後2か月以上 7歳6か月未満	生後2か月以上1歳未満	4	1期初回 20日から56日あけて3回 1期追加 3回目から、12か月から18か月あけて1回	
ヒブ (Hib)	生後2か月以上 5歳未満 ※接種開始の時期 によって回数が 異なります。	標準的な開始年齢 生後2か月以上7か月未満	4	初回 1歳に至るまでに27日から56日あけて3回 ※1歳に至ったら2・3回目は行わず、最後の 接種から27日以上あけて追加を接種する。 追加 3回目以降7か月から13か月あけて1回	
			3	初回 27日から56日あけて2回 ※1歳に至ったら2回目は行わず、最後の接種 から27日以上あけて追加を接種する。 追加 2回目以降7か月から13か月あけて1回	
		1	開始年齢 1歳以上5歳未満		
小児 肺炎球菌	生後2か月以上 5歳未満 ※接種開始の時期 によって回数が 異なります。	標準的な開始年齢 生後2か月以上7か月未満	4	初回 2歳に至るまでに(標準的には1歳までに)27日以上あけて3回 ※2回目が1歳以降の場合、3回目は行わず、追加を接種する。 ※2歳に至ったら、2・3回目は行わず、追加を接種する。 追加 1歳以降に、3回目から60日以上あけて1回	
			3	初回 27日以上あけて2回 ※2回目の接種は2歳に至ったら行わず、追加を接種する。 追加 1歳以降に、2回目から60日以上あけて1回	
		2	開始年齢 1歳以上2歳未満	60日以上あけて2回	
		1	開始年齢 2歳以上5歳未満		
BCG	1歳未満	生後5か月～8か月	1		1歳
水痘	1歳以上3歳未満	生後12か月～15か月	2	6か月あけて2回	
MR (麻しん・ 風しん 混合)	1期 1歳以上 2歳未満 2期 小学校就学前の 1年間	1歳をむかえたらすぐに 就学前年度の 4月1日～3月31日	1 1		
日本脳炎 (注2)	1期 生後6か月以上 7歳6か月未満	1期初回 3歳 1期追加 4歳	3	1期初回 6日から28日あけて2回 1期追加 2回目のおおむね1年後に1回	3歳
	2期 9歳以上13歳未満	9歳	1		9歳
2種混合	11歳以上13歳未満	11歳	1	4種混合の2期として1回	11歳
HPV (子宮頸がん) (注3)	小学校6年生～ 高校1年生相当の女子	中学1年の年度 4月1日～3月31日	3	2価HPVワクチンの場合 1回目の1か月後に2回目、1回目の6か月後に3回目	中1 (女子)
			3	4価HPVワクチンの場合 1回目の2か月後に2回目、1回目の6か月後に3回目	
			2～3	9価HPVワクチンの場合 15歳未満…6か月の間隔をあけて2回接種 15歳以上…1回目の2か月後に2回目、1回目の6か月後に3回目	

(注1) 令和6年4月1日から5種混合が定期予防接種となる予定です。5種混合を接種する場合、4種混合、ヒブワクチンは不要です。  
(注2) 平成16年4月2日から平成19年4月1日生まれの人、20歳の誕生日の前日まで、定期予防接種として受けられます。  
(注3) HPVワクチンを合計3回接種していない平成9年4月2日から平成20年4月1日生まれの人、令和7年3月末まで接種が可能です。  
令和4年3月31日までに自己負担で接種された人は、助成を受けられる場合があります。お問い合わせください。  
※令和6年1月時点の情報です。内容の変更・追加があった場合、広報ひだかや市ホームページなどでお知らせします。

■ 市内病院・診療所

※診療科目の変更が生じる場合があります。受診前に必ずご確認ください。

令和6年1月時点

病院・診療所名	住 所	電話番号	診 療 科 目
武蔵台病院 救急 ☆	久保278-12	982-2222	整形外科・脊椎外・麻酔・内・神経内・消化器・呼吸器外・循環器・外・呼吸器・糖尿・内分泌・代謝・リハビリテーション・精神・放射線・皮膚
岡村記念クリニック 救急 ☆	栗坪230-1	986-1110	外・内・眼・泌尿器・整形外科・人工透析・脳外・糖尿内・リウマチ・循環器・消化器・乳腺外・腎臓内・美容形成外・訪問診療・オンライン診療・呼吸器内
まえだクリニック ☆	武蔵台1-23-16	982-5002	内・脳神経内
比留間医院 ☆	栗坪296-1	989-1131	皮膚・耳鼻咽喉
水村医院 ☆	原宿216-1	989-9351	内・呼吸器・アレルギー
芳村医院 ☆	高麗川2-15-15	985-1433	内・小児・婦人・皮膚・泌尿器・胃腸
横田医院 ☆	鹿山370-2	989-0695	内・糖尿病内・内分泌内・小児
ひだかむさしのもりクリニック	上鹿山235-1	978-6810	老年精神・心療内
のぞみクリニック ☆	下鹿山527-3	989-7778	内・整形外科・麻酔・リハビリテーション
奥田整形外科 ☆	南平沢370	984-1234	整形外科・リハビリテーション・リウマチ・外
旭ヶ丘病院 救急 ☆	森戸新田99-1	989-1121	内・消化器内・循環器内・糖尿病・内分泌内・呼吸器内・脳神経外・整形外科・外・婦人・小児・皮膚・リハビリテーション・放射線・耳鼻いんこう
さいたま泌尿器・ひふ科クリニック ☆	高萩171-3 安藤ビル1階	978-9591	泌尿器・皮膚・アレルギー
竹井内科 ☆	高萩605-1	978-6006	内・糖尿内
高萩さくら眼科 ☆	高萩605-1	978-8630	眼
あさひ耳鼻咽喉科クリニック	高萩2436-1	985-8711	耳鼻咽喉
島村医院 ☆	大谷沢638-1	985-8614	内・外・循環器・消化器・整形外科・アレルギー
令和レディースクリニック ☆	高富46-7	984-0311	産・婦人・小児（乳児健診・予防接種のみ）
松見歯科医院 ☆	横手1-15-2	982-3500	歯・矯正歯・口腔外
新井歯科医院 ☆	武蔵台1-15-1	982-0778	歯
武蔵台歯科医院	武蔵台1-31-8	982-0211	歯・小児歯・矯正歯・口腔外
後藤歯科医院 ☆	栗坪13-1	985-1311	歯・小児歯・口腔外
おかむら歯科クリニック ☆	栗坪230-1	986-1184	歯・矯正歯・小児歯
田島デンタルクリニック ☆	原宿366-5	978-6440	歯・小児歯・矯正歯・口腔外
こまがわ駅前歯科	高麗川2-3-16	978-6110	歯・小児歯
クミエパルデンタルクリニック ☆	鹿山315-4	984-0603	歯・矯正歯・小児歯
南野歯科医院 ☆	中鹿山523-6	985-1516	歯
かなう歯科診療室 ☆	猿田118-11	978-7605	歯・小児歯・口腔外
あさひ歯科クリニック	森戸新田88-5 ベシア内	984-4182	歯・小児歯・矯正歯・口腔外
あっぷる歯科	高萩624-8	985-8998	歯・小児歯
ベル歯科医院 ☆	高萩693-5	989-8699	歯・小児歯・矯正歯・口腔外
K・Y歯科医院 ☆	高萩1713-11	985-3198	歯
高萩歯科	高萩1920-1	986-0648	歯・小児歯・口腔外

☆印は、飯能地区医師会・飯能地区歯科医師会会員です。

◎埼玉県狭山保健所（狭山市稲荷山2-16-1 TEL 04-2954-6212）

■ 休日・夜間に病気になったとき

※飯能地区医師会・飯能地区歯科医師会会員の協力で行っています。※事前に電話で確認をしてから受診してください。

診療所名	住 所	電話番号	時 間(受付時間)	診療科目
休 祝 日 診 療 所	飯能市小久保 291	971-0177	日曜日・祝日・振替休日の午前9時～午後4時 (午前9時～午前11時30分、午後1時30分～午後3時30分)	内 科
夜 間 診 療 所			午後8時～午後10時(午後8時～午後9時45分)	小児科
休祝日緊急歯科診療所	飯能日高消防署内	973-4114	日曜日・祝日・振替休日の午前9時～正午 (午前9時～午前11時30分)	歯 科

埼玉県の救急電話相談 #7119または TEL 048-824-4199(24時間相談対応)

※詳細については、5ページをご覧ください。