

2023
令和5年

広報ひだか

Hidaka

2

No.673

晴
れ
の
日
に
集
う
笑
顔



日高市役所

〒350-1292 日高市大字南平沢1020番地

☎ 042-989-2111

FAX 042-989-2316

開庁時間 午前8時30分～午後5時15分
(土・日曜日、祝日、年末年始を除く)

延長窓口 市民課・保険年金課・子育て応援課・
収税課・税務課の一部業務
毎週火曜日 午後7時まで
(祝日を除く)

市税臨時収納窓口 収税課
2月26日(日)
午前8時30分～正午



ホームページ



ひだか知っ得
情報アプリ

市公式SNS



Instagram



facebook



Twitter



LINE

がいきん みな
外国人の皆さんへ(For foreign residents)

あ い う

にほんご
にほんご
にほんご

市ホームページでは、やさしい日本語
でのページを用意しています。日本語
教室の案内もあります。

がいきんの
みなさんへ

今月の納税 (2月28日(火)納期限)

- ▶ 国民健康保険税……………第8期

電子申請をご利用ください

スマートフォンやパソコンから、イベントの申し込みや暮らしの手続きなどが簡単にできます。手続き一覧は、下のQRコードからご確認ください。

問い合わせ 市政情報課情報化推進担当
(手続きの詳細は各担当課へ)



日高市 電子申請 検索



広報ひだか2月号に掲載している情報は1月23日現在のもので、新型コロナウイルス感染症等の影響により変更となる場合があります。詳しくは、各記事の問い合わせ先にご確認ください。また、お出掛けの際はマスクの着用等、「新しい生活様式」の実践にご協力ください。

INDEX

No.673

p.3 ▶ 健幸ポイント報告期間

p.5 ▶ 出産・子育て支援

p.7 ▶ 新型コロナワクチン

p.9 ▶ 市民カメラマン募集

p.10 ▶ 今日から実践! SDGs

p.14 ▶ あなたのまちから

p.16 ▶ ひだかインフォメーション

p.24 ▶ 子育て応援! きらきら通信

p.26 ▶ ひだか市民情報ひろば

くらしの情報
p.27 ▶ 無料相談

p.28 ▶ わが家の愛撮る

今月の表紙



新たな名称「二十歳のつどい」で迎えた晴れの日。懐かしの顔ぶれがそろい、再会を喜ぶ姿が各所で見られました。(市民カメラマン 鯉沼治夫さん撮影)

朗読ボランティアグループ「日高もくせいのかい」の皆さんのご協力により、「声の広報ひだか」を発行しています。市ホームページから聞くことができるほか、デイジー版CDを貸し出しています。詳しくは、日高市社会福祉協議会 ☎985-9100、または市立図書館 ☎985-5121へご連絡ください。

お知らせ

2月は健幸ポイントの報告期間です



問い合わせ 保健相談センター ☎985-5122 FAX 984-1081 〒350-1231 大字鹿山370-20

健幸ポイント手帳を持っている人は、報告書(自己申告書)に獲得したポイント等必要事項を記入し、提出してください。併せて、報告書(自己申告書)裏面のアンケートにもご回答ください。

提出期限 2月28日(火)

※報告書(自己申告書)を紛失した場合は、保健相談センター、市内公民館で配布しているものをご利用ください。

提出方法

電子申請、郵送、FAXまたは直接保健相談センターへ

対象者に地域商品券2,000円分を贈呈します

対象

100ポイント以上の獲得が確認できる人のうち

- ①ポイント獲得数上位1,000人
- ②①以外の人……抽選による当選者500人

報告書の書き方説明会を開催します

| 期日 | 時間 | 場所 | 人数 | |
|----------|-----------------|----------|-----------|-----------|
| 2月9日(木) | 午後2時～3時 | 保健相談センター | 各回 60人 | |
| | 午後3時30分～4時30分 | | | |
| 2月13日(月) | 午前9時～10時 | | | |
| | 午前10時30分～11時30分 | | | |
| | 午後1時30分～2時30分 | | | |
| 2月14日(火) | 午後3時～4時 | | | |
| | 午後1時30分～2時30分 | | | 各回 30人 |
| 午後3時～4時 | | | | |
| 2月22日(水) | 午後1時30分～2時30分 | | | |
| | 午後3時～4時 | | | |
| 2月28日(火) | 午前9時～10時 | | | |
| | 午前10時30分～11時30分 | | | |

申し込み

2月3日(金)以降に、電話または直接保健相談センターへ

持ち物

健幸ポイント手帳、報告書(自己申告書)、筆記用具、歩数計測機器(持っている人)

※報告書(自己申告書)は、会場にもあります。

お知らせ

第47回日高かわせみマラソン大会による交通規制



問い合わせ 日高市かわせみマラソン大会事務局(生涯学習課内) ☎989-2111

3月12日(日)に、第47回日高かわせみマラソン大会を開催します。多くのランナーが参加しますので、沿道での声援をお願いします。

なお、大会の開催に伴い、交通規制を行います。皆さんのご理解、ご協力をお願いします。



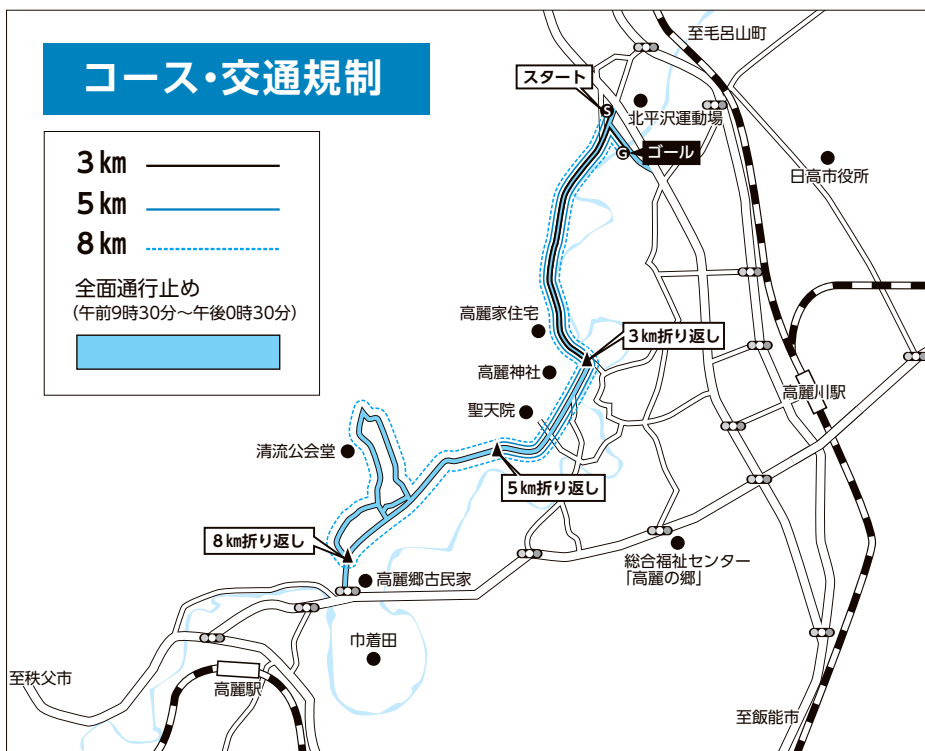
コース・交通規制

3 km ————

5 km —————

8 km - - - - -

全面通行止め
(午前9時30分～午後0時30分)



お知らせ 都市計画の案の縦覧

川越都市計画(旭ヶ丘松の台地区)の変更にあたり、都市計画法第17条に基づく都市計画の案の縦覧を行います。

| | | 埼玉県決定 | 日高市決定 | |
|-------------|--|---|--|----------|
| 縦覧 | 内容 | ①都市計画区域の整備、開発及び保全の方針の変更案 ②区域区分の変更案 ▶県ホームページからも縦覧できます。  | ③用途地域の変更案 ④防火及び準防火地域の変更案 ⑤道路の変更案 ⑥土地区画整理事業の変更案 ⑦地区計画の変更案 ▶市ホームページからも縦覧できます。  | ⑧下水道の変更案 |
| | 期間 | 2月10日(金)～24日(金) ※土・日曜日、祝日を除く午前8時30分～午後5時15分 | | |
| | 場所 | 日高市市街地整備課、県都市計画課、川越県土整備事務所、飯能県土整備事務所、東松山県土整備事務所、川越市都市計画課、川島町まち整備課 | 日高市市街地整備課 | 日高市下水道課 |
| 案に対する意見書の提出 | 対象 | 日高市、川越市、川島町の住民および利害関係者 | 日高市民および利害関係者 | |
| | 提出期限 | 2月24日(金) 午後5時15分(必着) | | |
| | 提出方法 | 電子申請、郵送または直接 | 郵送または直接 | |
| | 提出先 | 日高市市街地整備課、川越市都市計画課、川島町まち整備課、県都市計画課、川越県土整備事務所、飯能県土整備事務所、東松山県土整備事務所 | 日高市市街地整備課 | 日高市下水道課 |
| 問い合わせ | ○日高市市街地整備課新市街地整備担当 ○県都市計画課 〒330-9301 さいたま市浦和区高砂3-15-1 ☎048-830-5341 ○川越市都市計画課 〒350-8601 川越市元町1-3-1 ☎049-224-5945 ○川島町まち整備課 〒350-0192 比企郡川島町大字下八ツ林870-1 ☎049-299-1763 | 日高市市街地整備課新市街地整備担当 | 日高市下水道課工務担当 〒350-1213 大字高萩1385-1 ☎989-2771 | |

お知らせ

妊娠期から出産・子育てまでの相談を充実し、併せて経済的支援を行います



問い合わせ 保健相談センター健康支援担当 ☎985-5122

妊娠中から出産後の相談をより充実させます

妊娠届出時、妊娠8か月ごろおよび出産後(乳児家庭訪問時)に、それぞれアンケートと面談を実施し、出産や育児を支援していきます。

妊娠や出産した人に 出産・子育て応援給付金を支給します

妊娠届出時の面談後、手続きを行うことで5万円、出産後の面談(乳児家庭訪問)後、手続きを行うことで、生まれた子ども1人につき5万円を支給します。

対象・申請方法

- ◆令和4年4月1日から5年1月31日までの間に出産した人
妊娠届出時の5万円、出産後の5万円を同時に支給します。該当する人に必要書類を郵送します。
- ◆既に妊娠届出済みで、令和5年2月1日以降に出産する人
妊娠届出時の5万円を支給し、出産後に5万円を支給します。手続きは随時ご案内します。
- ◆令和5年2月以降に妊娠届を提出する人
妊娠届出時の面談および出産後の面談(乳児家庭訪問)時に、それぞれ手続き方法をご案内します。



お知らせ

車両通行止め (歩行者・自転車を除く)



問い合わせ 市街地整備課新市街地整備担当

高麗川駅自由通路整備および駅舎整備の工事車両の乗り入れ口を確保するため、高麗川駅西口駅前広場にあるバス停およびタクシー乗り場の位置を下記の期間移設します。

また、駅前広場の安全に配慮し、下図に示す一方通行路を車両通行止めします。なお、変更するバス停およびタクシー乗り場の位置は、現地に案内看板があります。

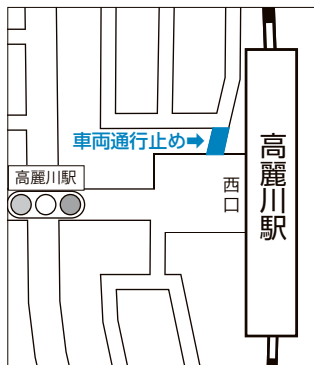
期間 3月15日(水)～令和8年3月末日(予定)

場所

高麗川一丁目1番23号先

路線

市道B1041号線



お知らせ

ファミリーサポートセンター登録はお済みですか

利用には事前登録が必要です

日高市ファミリーサポートセンターでは、子育てのお手伝いをお願いしたい人(利用会員)と子育てのサポートをしたい地域の有志の人(協力会員)が会員となって、双方の合意のもと信頼関係を築きながら、子どもの預かりや送迎等のサポートを行っています。

| 利用時間帯 | 利用料金 |
|--------------------------|---------|
| 平日(月曜日～金曜日) 午前7時～午後8時 | 1時間800円 |
| 上記以外 | 1時間900円 |

利用会員

市内在住・在勤で小学6年生までの子どもと同居している人

協力会員

市内在住で講習を受講した人

問い合わせ

日高市ファミリーサポートセンター(日高市社会福祉協議会内) ☎985-9100

イベント 高麗郷古民家ひなまつり



問い合わせ 産業振興課商工観光担当

ひな人形、つるし雛を展示します。早春のひとときを古民家で感じてみませんか。

日時 2月18日(土)～3月12日(日) 午前10時～午後3時

※月・火曜日は休館です。

場所 高麗郷古民家

協力 サークルもも、(株)横手人形

※駐車場は、高麗郷古民家駐車場をご利用ください。

「古民家ひなものがたり」開催

日時 2月26日(日)

午前10時30分から、11時30分から、
午後2時から(各回30分程度)

協力 (株)横手人形

申し込み 不要(直接会場へ)

第15回 高麗郷'S
春のスタンプラリーひな祭り

日時 3月4日(土)・5日(日)

午前10時～午後3時

問い合わせ 高麗郷'S事務局

笹崎 ☎090-6504-8070

| | 店舗 | 住所 | 問い合わせ |
|---|----------|---------------|---------------|
| 1 | 豆腐厨房 | 楡木9-3 | ☎986-1877 |
| 2 | 栗こま娘本舗亀屋 | 原宿45-1 | ☎989-0129 |
| 3 | 醬遊王国 | 田波目804-1 | ☎0120-417-059 |
| 4 | 城山たまご直売所 | 坂戸市多和目 139 | ☎049-285-0256 |
| 5 | 備前屋 | 高萩133 | ☎989-2001 |

右記の参加店舗等(高麗郷'S加盟事業者)で、ひな人形の鑑賞ができます。また、300円以上買い物をする、店のオリジナルスタンプを1回につき1つ押します。スタンプ3つでプレゼントが1つもらえます。全店制覇でプレゼントが2つもらえます。

※スタンプラリーの台紙は、各店舗にあります。

※景品交換はスタンプの押しあてた店舗ならどこでもできます(交換期間は2日間限定)。

※目印は「高麗郷'S」のぼり旗です。

※高麗郷'Sは、市内の事業者等で構成されています。

お知らせ

子育て世帯生活支援
特別給付金

問い合わせ 子育て応援課子育て応援担当

新型コロナウイルス感染症の影響等により、収入が一定の水準以下になった世帯などを対象に給付金を支給しています。申請がお済みでない人は、早めに申請してください。

※既に支給した人への再度の支給の案内ではありません。

申請期限 2月28日(火)

※詳しくは、市ホームページをご確認ください。



お知らせ

電力・ガス・食料品等
価格高騰緊急支援給付金

問い合わせ 生活福祉課臨時特別給付金担当 ☎985-4601

申請期限を過ぎると給付金を受け取ることができません。市から送られた確認書がお手元にある人は、期限までに返送してください。

また、住民税非課税世帯で、令和4年1月2日から9月30日までに転入した人がいる世帯や、4年1月から12月までに予期せず家計が急変したことで収入が減少し、世帯全員が住民税非課税相当となった世帯も期限までに申請してください。

申請期限 2月28日(火)(必着)

※詳しくは、市ホームページをご確認ください。



広告

遺言・相続・成年後見・離婚…等々、相談先が分からずにお困りの方、初回相談は何時間でも無料の地元日高市のアイビー行政書士事務所へご相談ください。☎042-985-7566 (行政書士 田中諭)

お知らせ **新型コロナワクチン接種**



問い合わせ 保健相談センターワクチン接種推進担当 ☎978-7655

新型コロナワクチンの接種は、現時点で3月31日(金)までとなっています。今後、接種の進捗により接種会場や予約可能数など接種体制の見直しを行います。接種を希望する人は、早めに予約してください。詳しくは、下記のQRコードを読み取るか、担当へお問い合わせください。

◆初回接種
(1・2回目接種)



◆オミクロン株対応
2価ワクチン接種



対象 3～5回目接種の人
回数 1回

◆小児接種
(5歳から11歳まで)



◆乳幼児接種
(生後6か月から4歳まで)



現在、国がワクチン接種のあり方について検討しています。4月1日(土)以降のワクチン接種については、詳細が分かり次第、市ホームページや広報ひだかでお知らせします。

オミクロン株対応2価ワクチンは、1人1回の接種です

貼付されたロットシールにオミクロン株の印字がある接種済証を持っている人は、最後のワクチンを接種したことになります(1月23日現在)。
※最後の接種から3か月を経過している人は、接種券の交付申請の前に接種済証でワクチンの種類をご確認ください。
※接種済証は、接種会場で交付される書類です。

ワクチンロットNo.シール

▶ファイザー社



▶モデルナ社



お知らせ

**みずほ銀行窓口での
納付書の取り扱い終了**

問い合わせ 会計課出納・審査担当

みずほ銀行窓口での日高市発行の市税およびその他公金の納付書(上下水道料金を含む)の取り扱いが3月31日(金)で終了します。

4月1日(土)からは、お手持ちの納付書に納付場所が「みずほ銀行」と記載されている場合でも、納付書の取り扱いはできませんのでご注意ください。

なお、口座振替(自動払込み)は、これまでどおり利用できます。

お知らせ

**埼玉県自動車税事務所支所の
窓口での現金収納の終了**

問い合わせ 県税務課 ☎048-830-7606

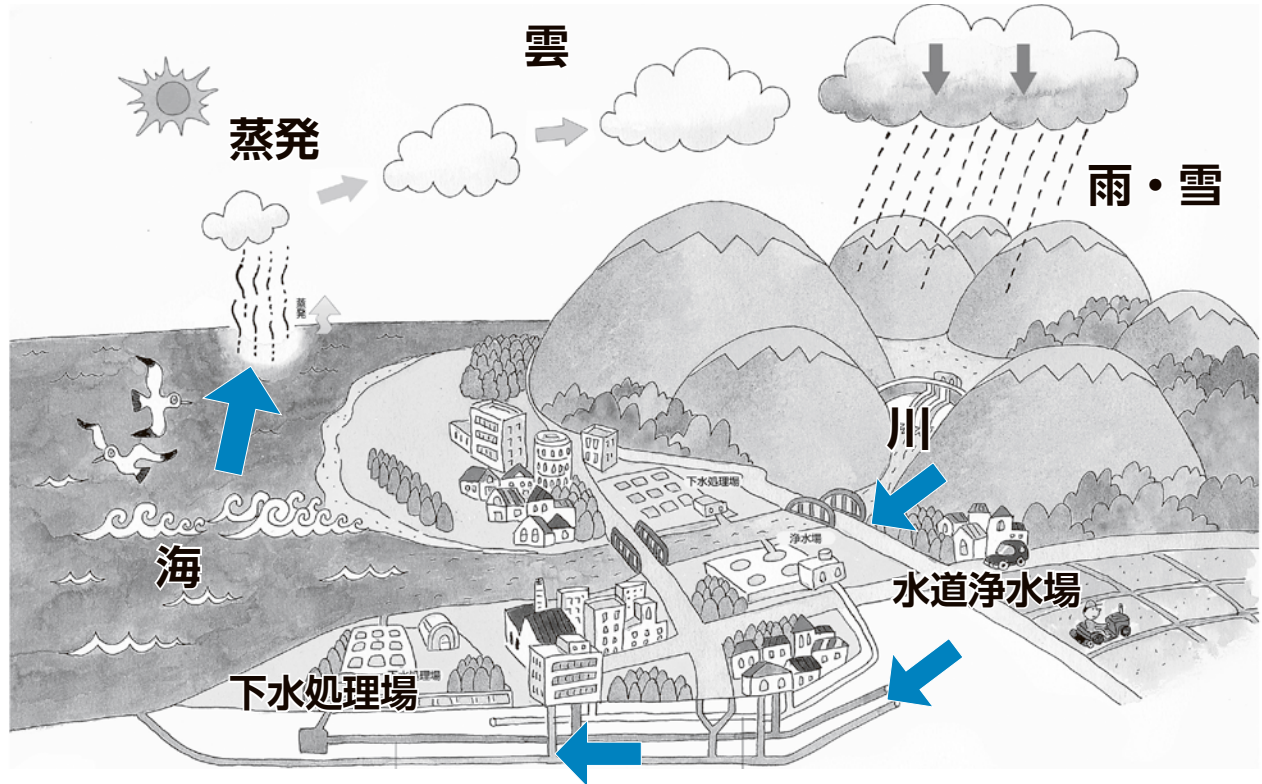
埼玉県自動車税事務所の4支所(大宮・熊谷・所沢・春日部)の窓口での現金収納を3月31日(金)で終了します。4月以降は、スマートフォン決済アプリ、コンビニエンスストアでの納税にご協力ください。



お知らせ 限られた水資源を大切にしましょう

問い合わせ 水道課☎989-2363 下水道課☎989-2771

私たちの使用する水は、太陽によって海水や地表の水が蒸発し、上空で雲になり、雲が雨や雪を降らし、雨は地下に浸透したり地表を伝って川へと流れます。川の水は浄水場で消毒されて水道水となり、私たちの家庭へと届けられます。使用した水は下水処理場できれいにした後に川の水となり、また川から海へと流れます。これを「水の循環」といいます。



この「水の循環」により川や地下水の水量が保たれ、私たちは生活に必要な水を使用することができるのです。このように、浄水場と下水処理場は私たちが生活する上で、重要な役割を担っています。

普段何気なく使用している水。限られた水資源を大切にしましょう。

イベント 就労支援セミナー



問い合わせ 産業振興課商工観光担当

就労支援セミナーを開催します。セミナーを通じて、今後の仕事や生活のイメージを具体的に考えてみませんか？

共通事項

場所 文化体育館「ひだかアリーナ」

対象 日高市に住所のある人

人数 各回15人(申し込み順)

費用 無料

申し込み

3月3日(金)までに、電話で担当へ

※雇用保険受給者で希望する人に受講証明書を発行します。

◆就職活動の基本と自分に合った仕事の探し方

日時 3月13日(月)

午前9時30分～11時30分

◆突然やってくる！介護と仕事の両立を考えよう

日時 3月14日(火)

午前9時30分～11時30分

◆45歳から考える人生100年時代の働き方

日時 3月17日(金)

午前9時30分～11時30分

市民カメラマン

市民カメラマンは、市民の目で捉えた行事や風景を写真におさめ、その写真を通じて市の魅力を多くの人に伝えるボランティアとして活動しています。市民カメラマンの撮影した写真は、本紙14、15ページの「あなたのまちから」に数多く掲載しています。



たくさんのすてきな出会いから始め、6年目になりました。市民カメラマンは、平成29年から始め、6年目になりました。新型コロナウイルス感染症の影響で、イベントの中止・延期が相次いだ時期もありましたが、イベントを撮影する



市民カメラマン
金指恵理子さん

市民カメラマンとして活動している人が現在6人います。その中の一人である金指恵理子さん(下鹿山在住)にインタビューしました。

際には声をかけてくれる人がいたり、カメラに向かって笑顔を見せてくれたりする人が大勢います。この活動を通して、人との出会いが多くあり、充実した日々を過ごしています。

また、市民カメラマン同士でも情報交換をして、学び合う機会もあります。

その一言が励みに

最近では、日高市の公式インスタグラムにも写真が掲載されるようになり、スマホで手軽に見れる機会も増えました。自分の名前と合わせて写真が掲載されることで、友人や知人に「広報を見たよ」の一言が励みになっています。

シャッターチャンスは一度きり

その一瞬を撮り逃すことのないように、カメラを常備しています。

市民カメラマンになると、自分の撮った写真で、市民の視点から日高市の魅力を広く伝える絶好のチャンスがあります。



▲撮影した写真

市民カメラマン募集

一眼レフやミラーレスカメラ等を使用して広報ひだかや市ホームページ、SNS等に掲載する写真をボランティアで撮影する市民カメラマンを募集します。

任期 4月1日～令和6年3月31日

対象 次の全ての条件を満たす人

- ①18歳以上の市民または連携協定を締結している大学の学生
- ②写真撮影に必要な機材を用意できる人
- ③主に土・日曜日および祝日に無償ボランティアで活動できる人

募集人数 5人程度

応募方法 応募用紙に必要な事項を記入の上、自分で撮影した写真を添えて、2月28日(火)までに、直接下記へ
※電子申請からも応募できます。

※応募用紙は、下記または各公民館に備えてあるほか、市ホームページからもダウンロードできます。

※後日、面談等による選考を行います。

※撮影した写真の著作権は市に帰属します。

問い合わせ 市政情報課広報・統計担当



市民カメラマンの

声

- いろいろな行事にふれられる
- 写真撮影は素人でも、撮影した写真が広報ひだかの表紙に初めて採用された
- 日高市に住んでいても市の活動について、まったく知らなかったが、活動を通していろいろな施設やイベントを知ることができた
- 広報ひだかに自分の撮影した写真が使われ、名前が掲載されることで久しぶりに会う仲間や知人から「市民カメラマンをやっているんだ」「よく名前を見るよ」「頑張ってるね」と声を掛けられることがしばしばあり、うれしい

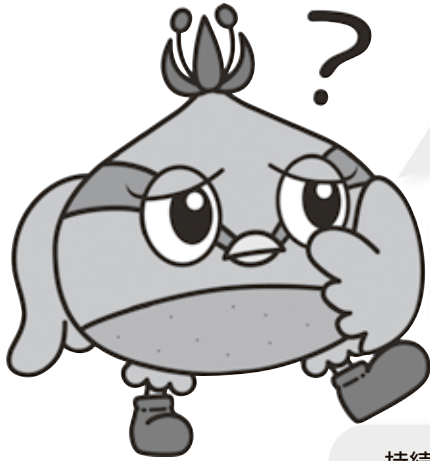


市民カメラマンについてはこちら▶

ねえ知ってる？世界のためにできること

今日から実践！SDGs

問い合わせ 政策秘書課政策推進担当、市政情報課広報・統計担当



よく聞くけど…

SDGsってなあに？

平成27年(2015年)9月に、国際連合が加盟国193か国全ての合意でつくった未来のための目標で、**Sustainable Development Goals**の略だよ。日本語では、「持続可能な開発目標」と訳されているよ。

持続可能な開発目標って何のこと？ 私たちに関係あるの？

経済・社会・環境の3つの要素がバランスよく成り立つことを指すよ。もちろん、私たちも関係しているんだ。この目標は、2030年までに達成することを目指しているよ。

あと7年で達成できるのかなあ…どんな内容なの？

地球が抱えているさまざまな課題解決するために、SDGsでは17個の目標を掲げているよ。**誰一人取り残さない**がキーワードだよ。

私たちにもできることはたくさんあるんだ。次のページから紹介するよ。



▼SDGs17の目標



SDGs (Sustainable Development Goals:持続可能な開発目標) は、平成27年(2015年)9月の国連サミットで採択された「持続可能な開発のための2030アジェンダ」にて記載された平成28年(2016年)から令和12年(2030年)までの国際目標です。

持続可能な世界を実現するための17の目標・169のターゲットから構成され、「地球上の誰一人として取り残さない(leave no one behind)」ことを誓っています。

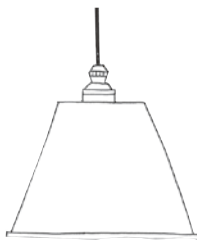
いくつ見つけれられるかな？

SDGs に関係しているものを見つけてみよう！

答えは12ページ

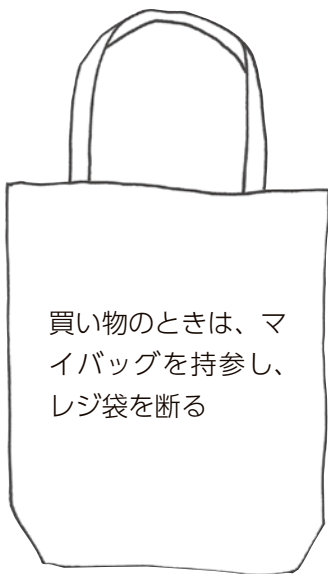
炊事や洗濯などの家事を家族で分担する

料理に使った油は流しにそのまま流さず、固めたり拭き取ったりして捨てる



電気を節約するために、つけっぱなしにしないで、スイッチをこまめに切る

自動車などのドライバーとしても歩行者としても交通安全を守る



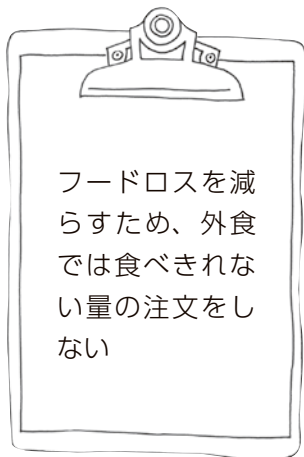
買い物のときは、マイバッグを持参し、レジ袋を断る

エアコンの温度は、なるべく夏は高め、冬は低めに設定する

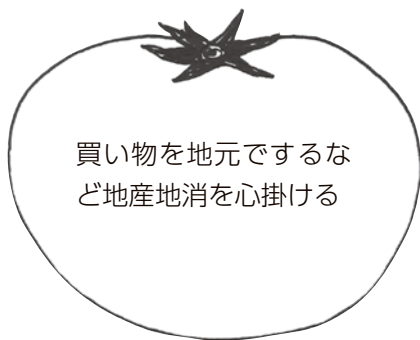
.....

徒歩や自転車などで通勤や通学をする

.....



フードロスを減らすため、外食では食べきれない量の注文をしない



買い物を地元でするなど地産地消を心掛ける

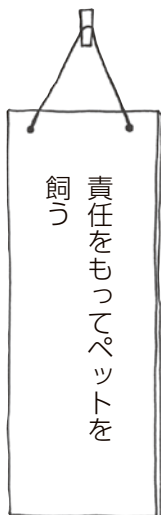
お風呂のシャワーの
使いすぎをやめる

海や川に遊びに行ったときは、ごみを持ち帰るようにする

飲み物はマイボトルに入れるなどして、なるべくプラスチックのごみを増やさない



SNSでは、いいね！ するだけじゃなくてシェアする



飼う 責任をもってペットを



栄養バランスの整った食事で、自分の健康を維持する

いくつ見つげられたかな？

答えは…全部SDGsに関係しているよ！

※取り組みの一例です。

| | | | |
|-----------------------------------|--|---|--|
| 炊事や洗濯などの家事を 家族で分担する | | お風呂のシャワーの使いすぎを やめる | |
| 自動車などのドライバーとしても 歩行者としても交通安全を守る | | 海や川に遊びに行ったときは、 ごみを持ち帰るようにする | |
| 徒歩や自転車などで 通勤や通学をする | | 買い物のときは、 マイバッグを持参し、レジ袋を断る | |
| フードロス減らすため、外食では 食べきれない量の注文をしない | | 料理に使った油は流しにそのまま流さ ず、固めたり拭き取ったりして捨てる | |
| SNSでは、いいね！ する だけでなくシェアする | | エアコンの温度は、なるべく夏は高め、 冬は低めに設定する | |
| 責任をもってペットを飼う | | 電気を節約するために、つけっぱなし にしないで、スイッチをこまめに切る | |
| 栄養バランスの整った食事で、 自分の健康を維持する | | 飲み物はマイボトルに入れるなどして、 なるべくプラスチックのごみを増やさない | |
| 買い物を地元とするなど 地産地消を心掛ける | | | |

広報ひだかでは読みやすいユニバーサルデザインフォントを使用しています

SDGsの取り組み大募集！

個人や家庭、会社等で取り組んでいることを
写真を添えて、link@city.hidaka.lg.jpへ
お寄せください。
詳しくはこちらへ



ごみの分別も

分別に迷ったら▶



くりっかーの可燃ごみレポート

各家庭から出された可燃ごみの速報値です

| 令和4年12月の可燃ごみ | 昨年同月との比較 | |
|--------------|--------------|---------------|
| 全体量 | 912.14 t | + 25.24 t |
| 処理費用 | 37,625,775 円 | + 1,041,150 円 |
| 1人当たりの量 | 16.69 kg | + 0.52 kg |
| 1人当たりの処理費用 | 688 円 | + 22 円 |

「ビン・カン」に出せるものは飲料用・食料用に限られています。中身が入っているものは必ず空にしてください。また、化粧ビンやガラス、陶器などは「可燃ごみ」になります。これらは「キケン」と表示をして出してください。適正な分別にご協力をお願いします。

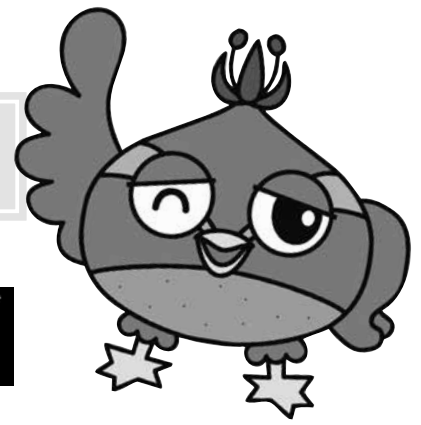
※数値は四捨五入しています。
※処理費用は、全体量に41,250円/tを乗じたものです。
※1人当たりは、当該月の総人口を基に算出しています。



問い合わせ 環境課廃棄物対策担当



取り組み紹介



埼玉女子短期大学 森川専門ゼミ

「女子大生が創る 食べる 癒される SDGs」

規格外野菜や廃油を利用した身近なSDGsを見つけるイベント



▲市内の道谷農園の協力で野菜の収穫



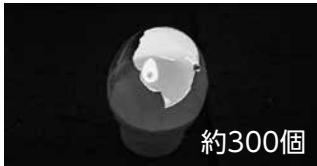
▲自分たちで収穫した規格外野菜を使った学食メニュー開発

12月21日
SDGsメニュー
販売



バターチキン&ナンカレー

12月23日
クリスマス
キャンドルナイト



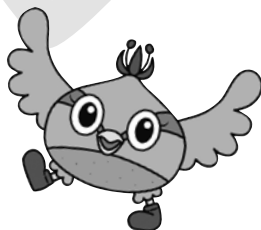
約300個



▲学食の廃油と卵の殻を使った手作りのキャンドル

埼玉女子短期大学国際コミュニケーション学科エアライン・ホスピタリティーコースでは、平成21年からアクティブラーニングを取り入れ、フィールドワーク形式で地域活性化への取り組みと社会人基礎力の醸成に力を入れています。

「もったいない」を
「ありがとう」へ
フードドライブ(食品寄付)



フードドライブとは、家庭や職場等で余った食品を持ち寄り、必要な人に提供することです。食品ロスの解消と食の支援につながる活動です。集まった食品は、食の支援を必要としている人に、個別支援や定期的に開催しているフードパントリーで無償提供するなど、有効に活用しています。

※フードドライブ活動に協力していただける団体も募集しています(資材の貸し出しあり)。

受付場所 総合福祉センター「高麗の郷」

※たかねサロン(下鹿山527)、こどな食堂(高萩東2-10-1)、ドコモショップ日高店(高麗川2-28-3)にも、回収BOXを設置しています。

寄付できる食品 米、レトルト、缶詰などで常温保存可能で、未開封、賞味期限が2か月以上あるもの

寄付できない食品 生鮮食品、冷凍食品、開封済みの物、汚れがある物

問い合わせ 日高市社会福祉協議会 ☎985-9100

あなたの まちから

1/8

日高市消防団出初式



市役所駐車場で、出初式を行いました。消防車等による防火パレードも行われ、安全・安心を身近に感じられる機会となりました。

(市民カメラマン 梅本知栄子さん、鈴木國昭さん撮影)

広報に掲載した写真をプリントして本人に差し上げます。希望者は市政情報課 広報・統計担当までご連絡ください。



12/27

書き初め教室



高麗川南公民館で、冬休み恒例の書き初め教室を行いました。参加した子どもたちは、満足のいく作品が出来上がるまで集中して取り組んでいました。

(市民カメラマン 金指恵理子さん撮影)

1/13

彩られた高麗郷古民家



高麗郷古民家サポーターズクラブの皆さんによって飾り付けられた繭玉飾りが、高麗郷古民家に展示されました。小正月の風物詩として、赤、白、黄色と色とりどりの飾りが見る人を楽しませてくれました。

(市民カメラマン 大河原保夫さん撮影)

1/15

かるたで日高の魅力再発見



文化体育館「ひだかアリーナ」で、第32回ひだか郷土かるた大会を行いました。今大会は、個人戦のみが行われ、白熱した試合が繰り広げられました。ひだか郷土かるたを通じて、日高市の良さが再発見できました。

(市民カメラマン 平田源二さん撮影)



令和5年 日高市

二十歳のつどい

1月8日、20歳になった皆さんの前途を祝し、令和5年日高市二十歳のつどいを開催しました。

第1部は、文化体育館「ひだかアリーナ」で行い、スーツや晴れ着に身を包んだ413人が出席しました。

第2部では、各地区ごとに分かれて恩師との再会や旧友との思い出話に花が咲きました。



(市民カメラマン 金指恵理子さん、鯉沼治夫さん、鈴木國昭さん、平田源二さん撮影)



20年のあゆみ

| 主な出来事 | | |
|-------|-------|--|
| 2002年 | 誕生 | 2002 FIFAワールドカップ開催 |
| 2003年 | | 小惑星探査機「はやぶさ」打ち上げ |
| 2009年 | 小学校入学 | 【日高市】くりっかー・くりっぴー誕生 |
| 2011年 | | 東日本大震災 |
| 2014年 | | 消費税の税率が8%へ引き上げ |
| 2015年 | 中学校入学 | 北陸新幹線(長野～金沢間)開通 |
| 2016年 | | マイナンバー制度運用開始 【日高市】高麗郡建郡1300年 |
| 2017年 | | 【日高市】当時の天皇后両陛下による行幸啓 |
| 2018年 | 中学校卒業 | 平昌オリンピック・パラリンピック |
| 2019年 | | 新天皇即位、ラグビーワールドカップ日本で開催 【日高市】大相撲日高場所開催 |
| 2020年 | | 新型コロナウイルス感染症世界中で感染拡大 |
| 2021年 | | 東京2020オリンピック・パラリンピック 【日高市】市制施行30周年 |
| 2022年 | 成人 | 【日高市】市民プールリニューアルオープン |
| 2023年 | | 【日高市】二十歳のつどい開催 |




ひだかインフォメーション

市役所へのご連絡は
☎ 989-2111 FAX 989-2316

ホームページアドレス
<https://www.city.hidaka.lg.jp/>

お知らせ



**Jアラートの
全国一斉情報伝達試験**

訓練当日は、市内65か所に設置してある防災行政無線(広報塔)から訓練放送が流れるほか、市ホームページ等に「緊急放送」として通知が出ます。実際の災害とお間違えのないよう、ご注意ください。

※災害の発生や気象状況などにより、中止になる場合があります。

日時 2月15日(水) 午前11時から

通知先 防災行政無線(広報塔)、市ホームページ、ひだか知っ得情報アプリ、市公式ツイッター、ひだか防災メール

放送・通知内容

(チャイム)「これは、Jアラートの

テストです」(3回繰り返し)
「こちらは、ぼうさいひだかです」(チャイム)

問い合わせ 危機管理課防災・消防担当

**日高市議会議員一般選挙
立候補予定者説明会**

日高市議会議員一般選挙が、4月23日(日)(4月16日(日)告示)に行われます。それに先立ち、立候補予定者説明会を開催します。立候補しようとする人、また候補者を推薦しようとする人は、出席してください(1候補者につき3人以内)。

日時 2月25日(土) 午前10時から

場所 市役所3階301会議室

問い合わせ 選挙管理委員会事務局
(総務課内) ☎989-2111

**重度心身障がい者の
医療費を助成しています**

重度の障がいのある人に対し、医療費の自己負担分を助成しています。助成を受けるには、あらかじめ受給資格の登録申請が必要です。

対象 国民健康保険などの各種医療保険に加入し、次のいずれかに該当する人

- 身体障がい者手帳1〜3級を所持している人
- 療育手帳(A・Bを所持している人)
- 精神障がい者保健福祉手帳1級を所持している人

○65歳以上の人で埼玉県後期高齢者医療広域連合の障がい認定を受けている人

※平成27年1月1日以降に新たに障がいの程度が該当の等級になった65歳以上の人は対象外となります。

※受給資格の登録後に所得審査を行います。助成対象となった人には、「日高市重度心身障がい者医療費受給者証」を交付します。

対象となる医療費 医療保険制度が適用される医療費の一部負担金(高額療養費などの法定給付や他の公費負担医療制度から支給される金額を除く)

住所や保険証が変わったら 登録申請をしている人で、住所・加入医療保険・振込口座・身体障がい者

入医療保険・振込口座・身体障がい者

手帳等の記載内容に変更があった場合、生活保護の受給開始・廃止があった場合、施設の入所・退所があった場合には変更届の提出が必要です。

受給者証の更新

毎年10月1日に一斉更新します。更新時に所得審査を行い、助成対象となった人には新しい受給者証を郵送します。市が所得情報を把握できない場合には支給停止となりますので、ご注意ください。

問い合わせ 保険年金課 国民年金・医療費担当(1階④番窓口)



ね・ん・きん

ニ知識

保険年金課
国民年金・医療費担当

**国民年金保険料は
前納制度を利用するとお得**

国民年金保険料の前納制度とは一定期間の保険料をまとめて納めることで、保険料の割引が受けられる制度です。前納制度を利用する場合の納付方法は、口座振替・納付書(現金)・クレジットカードの3種類があり、口座振替による前納が最も割引額が多く、お得です。ただし、前納制度の利用を希望する場合は事前に申請が必要です。ご注意ください。

口座振替およびクレジットカードによる前納の申込期限

- 2年前納(令和5年4月分〜7年3月分)→令和5年2月末日
- 1年前納(令和5年4月分〜6年3月分)→令和5年2月末日
- 6か月前納(令和5年4月分〜5年9月分)→令和5年2月末日
- 6か月前納(令和5年10月分〜6年3月分)→令和5年8月末日

納付書(現金)による前納の申込期限

2年前納(令和5年4月分〜7年3月分)→令和5年4月末日

※1年前納、6か月前納の納付書は4月上旬に日本年金機構より発送されるため、事前の申し込みは不要です。

※割引額等の詳細は下記へお問い合わせください。

問い合わせ 所沢年金事務所 ☎04-2998-0170

住民票の写し等の「本人通知制度」事前登録受け付け中

住民票の写し等の不正請求や不正取得による個人の権利侵害を防ぐことを目的として、住民票の写し、戸籍謄抄本などを本人の代理人や第三者に交付したときに、事前登録した人に交付したことを通知する「本人通知制度」を実施しています。

通知する内容 交付年月日、交付した証明書の種別、通数、交付請求者の種別(代理人・第三者)

登録手続き 本人確認ができるもの(マイナンバーカードや運転免許証等)をお持ちの上、直接各出張所または左記へ

問い合わせ 市民課市民担当(1階②番窓口)

飯能警察署からのお知らせ

還付金詐欺に注意してください

市役所職員を名乗る人から、「医療費の払戻金がある」「介護保険の払戻金がある」等の特殊詐欺の電話が多数掛かってきています。

電話にだまされ、犯人の指示に従いATMを操作した結果、多額の現金をだまし取られる還付金詐欺の被害が多発しています。このような電話が掛かってきたときは、いったん電話を切って家族や警察に相談してください。

問い合わせ 飯能警察署生活安全課
☎972-0110

令和4年度

埼玉県LGBTQ県民講座

「いま、あなたにできること」

「LGBTQ」と呼ばれる性的マイノリティについて、基礎知識やLGBTQ当事者のライフヒストリーも交えながら分かりやすく動画で説明します。

視聴期間 3月15日(水)まで

講師 株式会社JobRainbow

星賢人さん

費用 無料

申し込み 不要

問い合わせ 県人権・男女共同参画課
☎048-830-2255



冬の食中毒 ノロウイルスにご注意を!

高齢者や幼児などの抵抗力の弱い人は、重症になることもあります。症状がある場合は、早めに医療機関を受診してください。

予防方法

- 流水・せっけんによる手洗い(2度洗いを行うとより効果的)
- 調理器具の十分な洗浄・消毒
- 食品の十分な加熱(中心温度85℃、90℃で90秒間)
- 便や嘔吐物は、使い捨ての手袋、マスクなどを着用し、ペーパータオルなどを用いて処理・消毒

問い合わせ 狭山保健所生活衛生・薬事担当 ☎04-2941-6535

教育相談室たより:496

親心・子どもの自立焦らずに

教育相談室 ☎989-7879

立春を迎え寒さの中にも、日差しの暖かさを感じさせてくれる時期となりました。また、この季節は、それぞれの子どもたちが、進級や入学の準備を始める時期でもあります。

本人はもろなるんのこと、家族も新しい生活を楽しみにしている反面、新しい集団の中でみんなと仲良くやっていけるか? 勉強はついていけるか? 体力はついていけるか? など心配の種はたくさんあると思います。

「這えば立て立てば歩めの親心」。皆さんもよく知る子どもの成長を楽しみに待ちかねている親の心を表した言葉です。ハイハイしていた子が初めて何かにつかまって立ち上がった時。少し不安な表情を浮かべながら、一歩ずつ歩き始めた時。転ばずに歩き切り、満面の笑顔で腕の中に飛び込んで来た時。この時々が子どもの成長の姿でもあります。

子どもにとって初めて一人で歩くことは大きな冒険ですが、冒険を支えるのは大きく手を広げ笑顔で待つ親の姿です。その安心感が冒険の土台になり、子どもは新たな自立の一步を踏み出します。

お子さんはもうすぐ小学生。子どもの成長を、同い年の子や兄弟姉妹と比

べ焦ったり、心配したりすることもあると思います。しかし、焦らなくても大丈夫です。大事なのは踏み出す一歩が大きい小さいか、早いか遅いかではなく、その子の成長のペースを大切にすることです。一人歩きのがが子を手を広げ待った時のように、学校で起きたことを聞いてあげる。そのことが子どもの心の安心を生み、次への一歩につながるのではないかと思います。

そして中学生。この時期子どもは多感な時を過ごし、少しずつ大人への階段を上っていきます。中には学校生活のことを話しながらない、自己主張が強くなり反動的な態度をとるなど、子どもの気持ちが分からず心配になることもあると思います。しかし、そんな時「勝手にしなさい」と突き放すのではなく、「困ったらいつでも相談にのるよ」「いつもあなたの味方だよ」というメッセージを伝え、焦らず子どもの自立を支援していきましょう。



募集



日高市地域防災計画修正(案)の市民コメントを募集

災害を予防し、被害の拡大を防ぐとともに災害の復旧を図り、市民の生命、財産を災害から保護することを目的として定めている「日高市地域防災計画」の修正を進めています。

閲覧・意見募集期間 2月24日(金)まで
閲覧場所 市役所1階行政情報コーナー、危機管理課、各公民館、生涯学習センター、文化体育館「ひだかりーナ」、総合福祉センター「高麗の郷」

※市ホームページからも閲覧できます。



意見提出方法 各閲覧場所に備えてある意見書に記入し、郵送(当日消印有効)、FAX、電子メールまたは直接左記へ

提出先・問い合わせ 危機管理課防災・消防担当

TEL 085-337-1
 FAX 085-337-1
 link@city.hidakajp



地域福祉計画策定等委員会の委員を募集

現在の第3次地域福祉計画(平成31年度〜令和5年度)の進捗状況の評価および第4次地域福祉計画の策定について、意見を述べる委員を募集します。

任期 令和5年4月〜7年3月
人数 1人

内容 年3回程程度の策定委員会(平日開催)への出席

謝礼 日額5000円(予定)

応募要件 市内在住で地域福祉に関心がある人

応募方法 住所・氏名・生年月日・職業・電話番号・応募の動機(400字程度)を記入の上、3月3日(金)までに郵送(必着)または直接左記へ

※応募動機による選考を行います。なお、応募書類は返却しません。



問い合わせ 生活福祉課地域福祉担当 (1階⑩番窓口)



働く意欲のある元気な高齢者を募集

シルバー人材センターでは、市内に住所のある60歳以上の元気で働く意欲

がある会員を募集しています。
入会説明会日時

2月16日、3月16日、4月20日の木曜日 午前9時30分から

作業内容 植木作業、除草作業(草刈・草むしり)、屋内外清掃作業、カーポート整理作業、事業所内軽作業、施設窓口管理、駐輪場整理など

申し込み(事前予約制)

電話または直接左記へ

問い合わせ 日高市シルバー人材センター(総合福祉センター「高麗の郷」敷地内) ☎085-5858

大学の開放授業講座の受講生募集

対象 県内在住の55歳以上の人

受講期間 おおむね4月〜8月

場所 県内大学、都内1大学

科目 経済政策、社会福祉、語学など

費用 各科目1万円程度

申し込み 県ホームページ

の募集案内を確認し、直接各大学へ

問い合わせ 県高齢者福祉課

☎048-830-3263



自衛官等募集

自衛官等採用試験を行います。詳しく



くは左記へお問い合わせください。
問い合わせ 自衛隊入間地域事務所

☎04-2923-4691

| 募集種目 | 受付期間 | 試験期日 | 応募資格 |
|------------------|------------------------------|--|---|
| 幹部候補生 | 3月1日(水)〜4月14日(金) (音楽要員除く) | 1次試験 4月22日(土) 23日(日) (23日は海・空飛行要員のみ) | ○大学卒業程度試験 22歳以上26歳未満、修士課程修了者等(見込みを含む)は28歳未満 ○大学院卒者試験 20歳以上28歳未満、修士課程修了者等(見込みを含む) |
| | | 1次試験 4月22日(土) | 専門の大卒(見込みを含む)、20歳以上30歳未満(薬剤科は28歳未満) |
| 一般曹候補生 | 3月1日(水)〜5月9日(火) | 1次試験 5月19日(金)〜28日(日) (いずれか1日) | 18歳以上33歳未満(32歳の方は、採用予定月の末日時点で33歳に達していないこと) |
| 技術海上幹部 技術航空幹部 | 3月1日(水)〜5月19日(金) | 6月19日(月) | 大卒以上で、応募資格に定められた学部・専攻学科等を卒業後、2年以上の業務経験のある人 |
| 技術海曹 技術空曹 | | 6月16日(金) | 20歳以上で国家免許資格取得者等 |
| 医科・歯科幹部 | 6月8日(木)まで | 6月23日(金) | 医師・歯科医師の免許取得者 |

キッズ&シニアダンス イベント参加者募集

ダンスで健康なろう！日高市をダンスで盛り上げよう！

日時 3月19日(日)

午後1時～2時30分

場所 文化体育館「ひだかアリーナ」

対象 市内在住の小学生および60歳以上の

人 80人

※応募者多数の場合、未経験者優先・抽選です。

講師 厚生労働省 健康クリエイター

EXILE TETSUYAさん

費用 無料

持ち物 飲み物、体育館シューズ、タオル等

申し込み 2月24日(金)までに、電子申請または直接

各公民館および左記へ

問い合わせ 生涯学習課生涯学習担当



イベント



今月の市役所マルシェ2022

日高市産の農産物等はこの機会にどうぞ。販売品目や日時の変更等は、市ホームページ、市公式LINEでお知らせします。

日時 2月22日(水) 午前10時～午後2時(売り切れ次第終了)

場所 市庁舎玄関

※マイバッグをお持ちください。
問い合わせ 産業振興課農政担当



自然観察会～高麗川を散策～

天神橋から遊歩道を歩きます。

日時 2月19日(日) 午前9時～正午

(小雨決行)

場所 巾着田入口駐車場

人数 20人程度(申し込み順)

費用 無料

持ち物 筆記用具、観察道具、雨具

申し込み 2月16日(木)までに、電話または直接左記へ

問い合わせ 環境課生活環境担当

もくせいの会「おはなし会」

「日高もくせいの会」による子ども対象のおはなし会です。

期日 2月12日・26日の日曜日

時間 午前10時30分から

場所 生涯学習センター

内容 絵本の読み聞かせ、紙芝居

費用 無料

申し込み 不要(直接会場へ)

問い合わせ 市立図書館

☎985-5121

ファミリーコンサート

「親子のためのワンダー・キングダム・コンサート」イン日高

親子で楽しむ、0歳からのコンサートです(入退場自由)。

日時 2月26日(日) 午後1時30分～2時30分(午後1時開場)

場所 文化体育館「ひだかアリーナ」

人数 300人

出演 浅野高瑛とハートフル・フレンズ、東邦音楽

大学在學生

費用 無料

申し込み 不要(直接会場へ)

問い合わせ 生涯学習課生涯学習担当



男女共同参画パネル展
「考えよう！わたしたちの働き方・暮らし方」

期間 3月1日(水)～7日(火)

場所 文化体育館「ひだかアリーナ」ミニギャラリー

問い合わせ 総務課人権推進・市民活動担当

問い合わせ 総務課人権推進・市民活動担当



高齢者を守る おおけかわらばん

光回線のアナログ回線戻しトラブルにご注意!!

光回線にご加入ですがインターネットは使っていますか?

大手通信会社の代理店です～

使っていないね～

アナログ回線に戻すと電話代が安くなりますよ!

お願いしようかな…

手続きは代行します

後日—

え～!! 何の請求～!?

請求書 ○○株式会社 補償サービス 生活サポート 10,000円

請求書 ○○株式会社 アナログ戻し 初期費用 45,000円

家族が来たので—

188に相談しましょう

アナログ回線戻しを頼んだだけなのに…

©埼玉県消費生活課

消費者ホットライン ☎188

問い合わせ

日高市消費生活相談センター
☎989-2111

消しゴムはんこ体験教室

花の消しゴムはんこを彫ります。

期日 2月11日(祝)、3月11日(土)

時間 午後1時30分～3時

対象 成人(中学生以上可)

人数 各回15人(申し込み順)

講師 EMIさん

費用 500円(材料代・各回当日集金)
持ち物 筆記用具、持っている人は彫
刻刀(丸・三角)、カッターナイフ、
マット

申し込み 各回前日までに、
電子申請、電話または直
接左記へ



場所・問い合わせ

高萩北公民館 ☎9899-7322



プログラミング教室(入門編)

プログラミングを知って、タブレットやパソコンを自由に使いこなしてみよう。

日時 2月18日(土)

午前10時～11時30分

対象 小学4年生～6年生

人数 12人(申し込み順)

※保護者も参加できます。

講師 金澤郁美さん

費用 無料

持ち物 iPhoneまたはiPad、
筆記用具、飲み物

※プログラミング学習のアプリをダウンロードします。

申し込み 2月7日(火)以降
に、電話または直接左記へ

場所・問い合わせ 高麗川南公民館
☎9899-10000



SNSは楽しいの?怖いの?

日時 2月25日(土)

午前10時～11時30分

※午前11時から30分間は、個別相談に応じます。

対象 小学4・5・6年生とその保護者

人数 12組(申し込み順)

講師 金澤郁美さん

費用 無料

持ち物 スマートフォン、筆記用具、
飲み物

申し込み 2月7日(火)以降に、電話ま
たは直接左記へ

場所・問い合わせ 高麗川南公民館
☎9899-10000



味方になりきるコミュニケーション

〜セルフケアと落ち込んだ人への声かけの仕方〜ゲートキーパー講座

ゲートキーパーとは、生きることを

支援する人です。多くの人気が気づき、
支え合うために、大切なポイントを学
んでみませんか。

日時 2月21日(火)

午後1時30分～3時

場所 文化体育館「ひだかアリーナ」

対象 市内在住・在勤の人

人数 50人

講師 日本ゲートキーパー協会 大小
原利信さん

費用 無料

申し込み 2月17日(金)まで
に、電子申請、電話また
は直接左記へ

問い合わせ 保健相談センター健康支
援担当 ☎9855-5122



ポールの肩甲骨ほぐし

日時 2月22日(水) 午前10時～11時

対象 成人女性

人数 6人(申し込み順)

講師 平野紀子さん

費用 無料

持ち物等 タオル、飲み物、動きやす
い服装、マスク

※ポールは貸し出します。

申し込み 2月9日(木)以降に、電話ま
たは直接左記へ

場所・問い合わせ 高麗川公民館
☎9899-9110

かたい身体ほっとかないで YOGA

柔軟性はすぐつきます!ヨガで一緒
にリフレッシュしましょう。

期日 2月24日、3月3日の金曜日(全
2回)

時間 午後1時30分～3時30分

対象 成人

人数 12人(申し込み順)

講師 佐成千佳さん

費用 無料

持ち物等 動きやすい服装、筆記用具、
ヨガマット(持っている人)

申し込み 2月9日(木)から
17日(金)までに、電子申請、
電話または直接左記へ

場所・問い合わせ 高麗公民館
☎9899-2381



相続にかかわる税のおはなし

日時 2月27日(月)

午後1時30分～3時

対象 成人

人数 15人(申し込み順)

講師 徴税アドバイザー 村上光義さん

費用 無料

持ち物 筆記用具

申し込み 2月6日(月)以降に、電話ま
たは直接左記へ

場所・問い合わせ 武蔵台公民館
☎9822-2950

暮らしを楽しむフラワーアレンジメント〜ひなまつりを祝う〜

日時 3月2日(木)
午前10時〜11時30分
対象 成人
人数 10人(申し込み順)
講師 荒井佳代子さん
費用 2000円(材料代)
持ち物 はさみ、持ち帰り用の袋
申し込み 2月2日(木)から20日(月)までに、電話または直接左記へ
※保育を希望する人は、申し込み時にご相談ください。
場所・問い合わせ 武蔵台公民館
☎982-12950



バラ寿司をつくってみよう

見た目も華やかな薔薇のような飾り巻き寿司を作って、春の食卓を明るく彩りませんか？
日時 3月9日(木) 午前10時〜正午
対象 成人
人数 12人(申し込み順)
講師 日高ヘルスメイト
費用 3000円(材料代・当日集金)
持ち物 エプロン、バンダナ、手拭きタオル

申し込み 2月21日(火)から3月3日(金)までに、電話または直接左記へ
場所・問い合わせ 高麗公民館
☎9899-12381

大回り乗車で鉄道旅をやってみよう

大都市近郊区間の特例運賃を活用して、日帰り鉄道旅を考えてみましょう。
日時 3月11日(土)
午前10時〜11時30分
人数 10人(申し込み順)
費用 無料
持ち物 筆記用具
申し込み 2月13日(月)から3月9日(木)までに、電話または直接左記へ
場所・問い合わせ 高麗公民館
☎9899-12381



認知症サポーターステップアップ講座〜認知症の人の視点から対応の仕方を学ぼう〜

日時 3月1日(水)
午後1時30分〜3時30分
場所 総合福祉センター「高麗の郷」
内容 認知症サポーター養成講座のおさらい、認知症の人の視点から対応の仕方を学ぶ
対象 次の全てにあてはまる人
①市内在住・在勤・在学の人
②原則として認知症サポーター養成講座(※)を受講済みであること
※認知症サポーター養成講座とは、認知症に関する知識を学ぶために、地域・職場等で開催している講座です。

人数 50人(申し込み順)

講師 あさひヶ丘訪問看護ステーション看護師 飯島若子さん

費用 無料

持ち物 筆記用具

申し込み 2月7日(火)以降に、電話または直接左記へ

問い合わせ 長寿いきがい課高齢者支援担当(1階⑤番窓口)

ゲートボール体験教室

日時 3月4日(土) 午前9時〜正午
(予備日:3月5日(日))
場所 高麗川南公民館駐車場(ゲートボール場)
人数 10人(申し込み順)
講師 高根ゲートボール愛好会
費用 無料
持ち物等 運動しやすい服装、飲み物
申し込み 2月14日(火)以降に、電話または直接左記へ
問い合わせ 高麗川南公民館
☎9899-10000



日高ロコモ体操教室

〜ロコモ体操に取り組みましょう〜
対象 65歳以上で市内に住所のある人
人数 各20人(申し込み順)

| 場所 | 期日 | 時間 | 申し込み・問い合わせ |
|---------|----------|------------|----------------------------|
| 高麗公民館 | 3月10日(金) | 午後1時30分〜3時 | 高麗地域包括支援センター ☎982-0111 |
| 武蔵台公民館 | 3月28日(火) | | |
| 高麗川公民館 | 3月 3日(金) | | 高麗川地域包括支援センター ☎984-1362 |
| 高麗川南公民館 | 3月14日(火) | | |
| 高萩北公民館 | 3月 7日(火) | | 高萩地域包括支援センター ☎984-3001 |
| 高萩公民館 | 3月14日(火) | | |

※できるだけ自宅に近い会場をご利用ください。

内容 健康ロコモ体操、ストレッチ、テーマ「失禁」に合わせた理学療法士による体操・講話等
費用 無料
申し込み 2月10日(金)以降に、電話または直接各地域包括支援センターへ
問い合わせ 長寿いきがい課高齢者支援担当(1階⑤番窓口)

| 場所 | 期日 | 時間 | 申し込み・問い合わせ |
|----------------|----------|--------------|----------------------------|
| 武蔵台公民館 | 3月14日(火) | 午前10時～11時30分 | 高麗地域包括支援センター ☎982-0111 |
| 高麗公民館 | 3月22日(水) | | |
| 文化体育館「ひだかアリーナ」 | 3月15日(水) | | 高麗川地域包括支援センター ☎984-1362 |
| 高麗川南公民館 | 3月27日(月) | | |
| 高萩北公民館 | 3月20日(月) | | 高萩地域包括支援センター ☎984-3001 |
| 高萩公民館 | 3月24日(金) | | |

※できるだけ自宅に近い会場をご利用ください。

はつらつ健幸教室
～フレイル予防教室～
対象 65歳以上で市内に住所のある人
人数 各20人(申し込み順)
内容 脳トレ
 ※日高市健康ロコモ体操は、全ての講座で行います。

SGSおやじバンド
スプリングコンサート
日時 3月11日(土)
 午前10時30分～11時30分



費用 無料
申し込み 2月10日(金)以降に、電話または直接各地域包括支援センターへ
問い合わせ 長寿いきがい課高齢者支援担当(1階⑤番窓口)
セレモニーコーデにピッタリ！
コサージュを作ろう
日時 3月11日(土)
 午前10時～11時30分
対象 市内在住の未就学児の子育て中の女性
人数 12人(申し込み順)
講師 川村敏江さん
費用 1200円
持ち物 エプロン、グルーガン(持っている人)
申し込み 2月8日(水)から3月3日(金)までに、電話または直接左記へ
場所・問い合わせ 高麗川公民館
 ☎989-9110

福祉のお仕事してみませんか？
～地域就職相談会～
 日高市、飯能市、毛呂山町の福祉施設が集まる就職相談会を開催します。無資格・未経験で働ける職場もありますので、お話だけでも聞きに来てください。



人数 50人(申し込み順)
演奏 SGSおやじバンド
費用 無料
申し込み 2月20日(月)以降に、電話または直接左記へ
場所・問い合わせ 武蔵台公民館
 ☎982-2950
モルツク体験
日時 3月18日(土) 午前10時～11時
人数 12人(申し込み順)
費用 無料
協力 武蔵台・横手台地区スポーツ協会
持ち物等 動きやすい服装、タオル、飲み物
申し込み 2月8日(水)以降に、電話または直接左記へ
場所・問い合わせ 武蔵台公民館
 ☎982-2950

家族のためのメンタルヘルス講座
～精神科のお薬について～
 身近な人の心の病に、一人で悩んだり、不安を感じていませんか。心の病を抱えた人との上手な付き合い方を一緒に学びませんか。
日時 2月22日(水)
 午後2時～3時30分
場所 MORO HAPPINESS 館(毛呂山町毛呂本郷1006)
対象 精神に障がいがある人の家族で、日高市・坂戸市・越生町・鳩山町・毛呂山町在住の人
 ※当事者は含みません。
人数 20人
講師 丸木記念福祉メディカルセンター 薬剤師
費用 無料
申し込み 2月17日(金)までに、電話で左記へ
 ※定員に達していない場合は、当日参加できます。
問い合わせ 地域活動支援センターのぞみ ☎049-276-2088

日時 2月28日(火)
 午後2時～3時30分
場所 飯能市市民活動センター(丸広百貨店飯能店7階)
費用 無料
問い合わせ 社会福祉法人埼玉県社会福祉協議会福祉人材センター
 ☎048-8333-8033
 ※月曜日から金曜日の午前10時から午後5時まで(祝日を除く)

一般向け文化講座

「野菜づくりのコツと裏ワザ」

人気の野菜づくり講座です。野菜栽培の裏ワザや病害虫の農薬に頼らない対策をDVDの上映や雑誌「現代農業」から紹介します。

日時 3月16日(木) 午後1時30分～3時30分

対象 成人

人数 30人(申し込み順)

講師 農山漁村文化協会 齋藤辰徳さん

費用 無料

申し込み 2月20日(月)以降に、電話または直接市立図書館へ

おはなしポケット

大きい子向け

日時 2月4日、3月11日の土曜日 午前11時から

小さい子向け

日時 2月15日、3月1日の水曜日
午前11時から

ビブリオバトル～大人の陣～

図書館の読書会グループ「金曜日の読書会」によるビブリオバトルを開催します。

日時 3月3日(金) 午前10時から(1時間程度)

対象 成人

人数 20人

申し込み 2月3日(金)以降に、電話または直接市立図書館へ

大人のためのおはなし会

しばしば日常を忘れて、おはなしの世界をゆっくり、たっぷり楽しんでみませんか。

日時 3月7日(火) 午前10時～11時30分

申し込み 2月11日(祝)以降に、電話または直接市立図書館へ

※子どもを連れての参加はご遠慮ください。

市立図書館から

☎985-5121

開館時間 午前9時～午後7時

休館日 2月6日(月)～10日(金)

※蔵書点検のため

27日(月)



※新型コロナウイルス感染症の状況により変更となる場合があります。

館内企画展示

一般向け(カウンター前)

期間 2月11日(祝)～3月26日(日)

展示内容 「科学道」

児童向け(児童コーナー)

期間 3月26日(日)まで

展示内容

○「いろ いろいろ」

○「こんにちは!あかちゃん」

図書館映画会「金曜シネマ」

上映作品 「長州ファイブ」(115分)

日時 2月17日(金) 午前10時から

監督・脚本 五十嵐匠

出演 松田龍平、山下徹大、北村有起哉 他

申し込み 電話または直接市立図書館へ

図書館映画会「ホリデーシネマ」

上映作品 「猫侍 劇場版」(100分)

日時 2月19日(日) 午前10時から

監督 山口義高

出演 北村一輝、蓮佛美沙子 他

申し込み 電話または直接市立図書館へ

新刊図書案内

図書館流通センター(新刊全点案内)より引用

『“だし”を使わなくてもおいしい煮もの』

著者: 吉田愛

出版社: 主婦と生活社

食材そのもののうまみを最大限に活用することで、別途とっただしや、だしの素を使う必要はなくなる。鶏肉、豚肉、牛肉・加工肉、魚介のうまみを活かした、おいしい煮ものレシピを紹介する。



『CONTACT ART』

著者: 原田マハ

出版社: 幻冬舎

アートを愛してやまない作家・原田マハが日本中の美術館を訪ね、各館の至宝の絵画とCONTACT。ミレー、モネ、東山魁夷など国内にある名画18点を丹念に解説する。





イベントレポート

おいしくできたかな？

1月12日、地域子育て支援センター「ちきんえっぐ」で「自然食堂」を行いました。米粉を使ったおもちをこねたり、鍋にこねたおもちを入れたりしておしるこ作りを楽しみました。

★地域子育て支援センター「くるみ」(日高ふじみだい認定こども園内) ☎984-3071

利用時間：月曜日～金曜日 午前8時45分～午後1時45分(祝日は利用できません)

新型コロナウイルス感染症予防対策のため、利用は予約が必要です。



| イベント | 期日 | 時間 | 対象 | 内容等 | 申し込み |
|----------|----------|------------------------------|----------------------------|----------------------------------|-----------------------|
| 1歳教室よちよち | 2月15日(水) | ①午前9時30分～10時30分 ②午前11時～正午 | 1歳児とその保護者 各回4組(申し込み順) | 手形でおひなさま制作 持ち物 タオル | 2月1日(水) 午前9時30分から |
| 2・3歳教室 | 2月16日(木) | | 2・3歳児とその保護者 各回4組(申し込み順) | おひなさま制作 | 2月2日(木) 午前9時30分から |
| パパママ会 | 2月22日(水) | | 未就園児とその保護者 各回4組(申し込み順) | ハッピーイースター 植木鉢作り 費用 250円 | 2月9日(木) 午前9時30分から |
| 0歳教室ぴよぴよ | 3月1日(水) | | 0歳児とその保護者 各回4組(申し込み順) | ハッピーイースター フォトフレーム作り 費用 50円 | 2月14日(火) 午前9時30分から |
| 1歳教室よちよち | 3月8日(水) | | 1歳児とその保護者 各回4組(申し込み順) | | 2月24日(金) 午前9時30分から |

※0歳、1歳、2・3歳教室の申し込みは1か月おきとなります。

★地域子育て支援センター「ちきんえっぐ」(日高どろんこ保育園内) ☎984-1370

利用時間：月曜日～土曜日 午前9時30分～午後4時30分(祝日は利用できません)

イベント以外でも、いつでも自由に遊びに来てください！



| イベント | 期日 | 時間 | 対象 | 内容等 | 申し込み |
|------------------|----------------------|---------------------|----------------------------------|-------------------------|--------------------|
| 自然食堂 | 2月9日(木) | 午前10時30分～ 11時30分 | 未就園児とその保護者 各回5組(申し込み順) | 五平餅 費用 200円 | 2月1日(水) 午前10時から |
| | 2月16日(木) | | | たき火でマシュマロサンド 費用 200円 | |
| | 3月2日(木) | | | ひな祭りむしパン 費用 200円 | |
| あわかふえ (0歳児)の日 | 2月7日(火) 3月7日(火) | 午前10時30分～ 11時 | 令和3年4月2日以降に生まれた子どもとその保護者 | 同年齢の子どもとの交流等 | 不要 |
| ひえかふえ (1歳児)の日 | 2月24日(金) 3月14日(火) | | 令和2年4月2日から3年4月1日までに生まれた子どもとその保護者 | | |
| 芸術学校 | 2月13日(月) ～15日(水) | 午前10時30分～ 正午 | 未就園児とその保護者 各回5組(申し込み順) | ひな祭り制作 | 2月6日(月) 午前10時から |
| 青空保育 | 3月1日(水) | 午前10時30分～ 11時 | 未就園児とその保護者 | 日高総合公園で遊ぶ(雨天中止) | 不要 |
| 出前保育 | 2月6日(月) | | | 加藤牧場児童遊園(雨天中止) | |
| | 2月27日(月) | | | 四反田堀公園(雨天中止) | |

★子育て総合支援センター「ぬくぬく」☎985-8020

利用時間：月曜日～日曜日 午前9時～午後5時(第1・3土曜日および祝日は利用できません)

新型コロナウイルス感染症予防対策のため、利用は予約が必要です。



| イベント | 期日 | 時間 | 対象 | 内容等 | 申し込み |
|---------------------|----------|--------------------------------|--|-----------------------------|-----------------------|
| 作ってあそんで楽しい!かんたんおもちゃ | 2月20日(月) | ①午前9時40分～10時50分 ②午前11時～正午 | 未就園児とその保護者 各回5組(申し込み順) | 家で遊べる赤ちゃんも喜ぶおもちゃを作ります。 | 2月6日(月) 午前9時30分から |
| 0歳児サロン | 3月2日(木) | 午後1時～2時20分 | 0歳の未就園児とその保護者7組 (申し込み順) | 気軽にわいわいおしゃべりしませんか? | 2月16日(木) 午前9時30分から |
| 親子ヨガ | 3月2日(木) | ①午前10時～10時40分 ②午前11時～11時40分 | 未就園児とその保護者 ①はいはいまでの子 ②一人で歩ける子 各回7組(申し込み順) | 持ち物等 タオル、飲み物、動きやすい服装 | 2月16日(木) 午前9時30分から |

★ひだか子育て応援隊による「子育て広場」

情報交換やおしゃべりの場として、気軽に遊びに来てください。申し込みは不要、出入り自由、費用無料です。

| イベント | 期日 | 時間 | 場所 | 対象 | 内容 | |
|---------|--------------------|--------------|-----------------|----------------------|-------------|--------|
| 赤ちゃんひろば | 2月10日(金) | 午前10時～正午 | 高萩公民館☎989-2145 | はいはいまでの赤ちゃんとその保護者、妊婦 | ひな飾り制作 | |
| | 2月15日(水) | | 武蔵台公民館☎982-2950 | | | |
| ポカポカ広場 | 2月14日(火) 28日(火) | 午前10時～11時30分 | 高麗川公民館☎989-9110 | 未就園児とその保護者 | ひな飾り制作(28日) | |
| ひよこルーム | 2月15日(水) | | 高萩北公民館☎989-7322 | | ひな祭り | |
| ぴよぴよ広場 | 2月3日(金) | | 武蔵台公民館☎982-2950 | | | ひな飾り制作 |
| | 3月3日(金) | | | | | リトミック |

※2月は、赤ちゃんひろば(高萩北公民館)はお休みです。

★地域子育て支援センター「おひさま」(高根児童室)☎985-6072

利用時間：月曜日～土曜日 午前9時～午後5時(祝日は利用できません)

新型コロナウイルス感染症予防対策のため、利用は予約が必要です。



| イベント | 期日 | 時間 | 対象 | 内容 | 申し込み |
|------------------|----------|--------------------------------|---------------------------|----------------------------------|-----------------------|
| うどんあそび | 2月21日(火) | ①午前10時～10時40分 ②午前11時～11時40分 | 未就園児とその保護者 各回4組(申し込み順) | 親子で体を動かして遊びましょう。 | 2月7日(火) 午前9時30分から |
| おひさまルーム 楽器あそび | 2月27日(月) | | | いろいろな楽器を使って遊びましょう。 | 2月13日(月) 午前9時30分から |
| おたのしみ会 | 3月14日(火) | | | 人形劇団による人形劇や歌などで一緒に楽しい時間を過ごしましょう。 | 2月28日(火) 午前9時30分から |

★保健相談センター☎985-5122

健診等

| 内容 | 対象 | 期日 | 受付時間 | 持ち物 | |
|--------------------------------------|--------|--------------|----------|---------------|-------------------|
| 乳幼児健康診査 | 4か月児 | 令和4年10月中の出生児 | 3月17日(金) | 午後0時30分～1時30分 | 母子健康手帳、バスタオル、お手拭き |
| | 1歳6か月児 | 令和3年8月中の出生児 | 3月3日(金) | | 母子健康手帳 |
| | 3歳児 | 令和元年11月中の出生児 | 3月10日(金) | 午後0時30分～1時20分 | 母子健康手帳、検査用の尿 |
| 保育相談 (身体測定・育児相談・ 栄養相談・歯科指導・試食) | 10か月児 | 令和4年4月中の出生児 | 3月7日(火) | 午前9時15分～10時 | 母子健康手帳、バスタオル、お手拭き |

※対象者には、あらかじめ通知しています。転入などで通知書が届かなかった人はご連絡ください。

※対象月に受けられなかった子も受診できます。

※乳幼児から大人まで、身体測定や保育相談、血圧測定等ができる健康相談を行っています。詳しくは、27ページをご覧ください。

教室等

| イベント | 期日 | 受付時間 | 対象 | 内容等 | 申し込み |
|---------|----------|-------------|-----------|--|------|
| 赤ちゃんサロン | 3月20日(月) | 午前9時45分～10時 | 0歳児とその保護者 | 栄養士によるミニミニ育児講座、親子遊び、自由交流、身体測定 ※対象年齢外の兄弟の参加はご遠慮ください。 | 必要 |

ひだか 市民情報 ひろば

「ひだか市民情報ひろば」は市民の皆さんの情報交換の場です。市の行事と直接関わりはありませんので、内容は直接確認してください。

掲載方法 掲載月の前々月25日までに、掲載依頼書を提出してください。
○イベントの掲載は1年度に4回、なかまを募集は1年度に1回までです。
○公民館サークルまたはそれに準ずる非営利の団体の依頼に限ります。
※市ホームページ内の「ひだか市民情報ひろば」にも情報を掲載できます。
ぜひご利用ください。



ひだか
市民情報ひろば

問い合わせ 市政情報課広報・統計担当

出かけて・参加してみませんか

■第2回日高祭りばやしのつどい

連合会加盟の6団体(上鹿山・高麗川・四本木・高萩・原宿・武蔵台)が一同に介して、郷土芸能の祭り囃子を披露します。

日時 2月11日(祝)
午前10時～午後2時

場所 高麗郷古民家

問い合わせ 日高祭囃子連合会事務局
加藤☎080-3026-7709

■第5回高麗郡中世歴史講演会

テーマ 「中世武蔵武士とその本拠～平一揆を中心に～」

日時 3月5日(日)

午後1時から受け付け
午後1時30分～4時20分

場所 総合福祉センター「高麗の郷」

人数 100人(申し込み順)

講師 大東文化大学文学部教授 落合 義明さん

費用 1,000円(資料代等)

申し込み 2月7日(火)午前10時以降に、電話またはFAX、電子メールで下記へ

問い合わせ 高麗1300(日本高麗浪漫学会)事務局

山田☎978-7432 FAX978-7452

☒info@komagun.jp

■太平記歴史絵画展

期間 3月12日(日)～21日(祝)

時間 午前9時～午後4時

場所 高麗神社

出展者 中世歴史研究者 新井孝重さん

費用 無料

○スペシャルイベント<作家・新井孝重 ギャラリートークショー>

期日・内容

○3月12日(日)・太平記の虚実(その1)～稲村ヶ崎の迂回作戦はあったのか～

○3月19日(日)・太平記の虚実(その2)～楠正成の河内土豪説を検証する～

○3月21日(祝)・鎌倉合戦の情景～「鎌倉殿の13人」の頃の合戦と比較する～

時間 午後1時30分～3時

申し込み・問い合わせ

高麗神社☎989-1403

文化体育館「ひだかアリーナ」

指定管理者 コナミスポーツ・毎日興業グループ ☎985-2090

開館時間 午前9時～午後9時

休館日 2月6日(月)・20日(月)
3月6日(月)・20日(月)



■肩こり、腰・膝痛に優しい体操で改善！ 背骨のコンディショニング！

期日 2月・3月の毎週火曜日

時間 午前9時30分～10時30分

対象 16歳以上

費用 7,360円(税込み)

持ち物 タオル、飲み物

■ラテン音楽で、楽しくカラダを動かそう！ ズンバ教室！

期日 2月・3月の毎週水曜日(2月1日は除く)

時間 午後7時15分～8時15分

対象 16歳以上

費用 7,360円(税込み)

持ち物 館内シューズ、タオル、飲み物

楽しく歩こう！3月の定例健幸ウォーキング！

| 公民館名・連絡先 | 日時 | テーマ |
|------------------|------------------------|--|
| 武蔵台公民館 ☎982-2950 | 3月22日(水) 午前8時45分～正午 | 早春の秩父まち歩き 集合 高麗駅前(現地解散) ※西武秩父駅まで電車を利用します。 ※交通費(往復約800円)は各自負担です。 人数 15人(申し込み順) 申し込み 2月10日(金)から、武蔵台公民館へ(当日申し込み不可) |
| 高麗公民館 ☎989-2381 | | |
| 高萩北公民館 ☎989-7322 | 3月4日(土) 午前8時～正午 | 越生梅林を散策しよう 集合 武蔵高萩駅(現地解散) ※越生駅まで鉄道を利用します。 ※交通費(往復約500円)は各自負担です。 人数 15人(申し込み順) 申し込み 2月10日(金)から、高萩北公民館へ(当日申し込み不可) |
| 高萩公民館 ☎989-2145 | | |

※問い合わせ・申し込みは各公民館へお願いします。詳しくは各公民館へお問い合わせください。

くらしの交換コーナー

不用品等の情報を希望者に紹介する制度です。有償・無償、取引方法等は当事人同士で決めていただきます。

★ゆずります

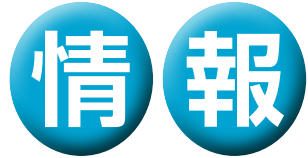
観賞魚用砂利クリーナー、蒸し器(竹製)、学習机、自転車、運動器具、チャイルドシート、電動工具セット、物置、座卓、アイロン台、タイルカーペット

★ゆずってください

ミシン、はさみ(左利き用)、包丁(左利き用)、自転車

※交換の品物の情報は1月23日現在のものです。
 ※「ゆずります」への問い合わせは、毎月7日(土・日曜日)の場合は以後の平日)から受け付けます。
申し込み・問い合わせ 産業振興課商工観光担当

くらしの



Information

人口 (令和5年1月1日現在)

総数 54,615人(-39人) 世帯数 24,653世帯(-10世帯)

男 27,153人(-22人) 女 27,462人(-17人)

■()内は、前月比です。

火災・救急 (令和4年12月)

火災 2件(22件) 救急 272件(2,763件)

■()内は、令和4年1月からの累計です。

休祝日・夜間診療所、歯科診療所

飯能日高消防署内(飯能市小久保291)

| | 日曜日・祝日 | 夜間 | 問い合わせ |
|--------|------------------------------|------------|-----------|
| 内科・小児科 | 午前9時～11時30分 午後1時30分～3時30分 | 午後8時～9時45分 | ☎971-0177 |
| 歯科 | 午前9時～11時30分 | なし | ☎973-4114 |

無 料 相 談

| 相談種類 | 期日 | 時間 | 相談場所 | 予約 | 問い合わせ |
|---|---------------------|---------------------------|---|-----------|-------------------------------------|
| 法律相談 | 2月17日(金) 3月2日(木) | 午後1時～4時20分 | 生涯学習センター2階 市役所1階101会議室 | 2月7日(火)から | 総務課 人権推進・ 市民活動担当 ☎989-2111 |
| 女性相談 | 3月2日(木) 3月9日(木) | 午後1時～3時40分 | 市役所1階相談室 | | |
| 行政相談 | 2月17日(金) | 午後1時30分～3時30分 | 生涯学習センター2階 | 不要 | |
| 人権相談 | 2月17日(金) | 午前10時～正午 午後1時30分～3時30分 | 生涯学習センター2階 | | |
| 不動産相談 | 2月17日(金) | 午後1時30分～3時30分 | 生涯学習センター2階 | | 日高市 社会福祉協議会 ☎985-9100 |
| 心配ごと相談 2月8日は精神保健福祉士によるこころの相談も行います | 2月8日(水) 3月1日(水) | 午前9時～正午 | (面接相談) 総合福祉センター「高麗の郷」 (電話相談)☎985-9100 | 不要 | |
| 法律相談 弁護士による相談(4人まで) | 2月16日(木) | 午後1時～2時20分 | 総合福祉センター「高麗の郷」 | 必要 | 子育て応援課 子育て応援担当 ☎989-2111 |
| 成年後見制度相談 司法書士・税理士・行政書士・社会福祉士による相談(3人まで) | 2月15日(水) | 午後1時～4時 | 総合福祉センター「高麗の郷」 | 必要 | |
| ひとり親家庭 ハローワーク就労相談 | 3月14日(火) | 午前10時30分～午後0時30分 | 市役所1階相談室 | 必要 | 子育て応援課 子育て応援担当 ☎989-2111 |
| ひとり親家庭ふらっと相談室 | 2月21日(火) | 午前10時～正午 | 市役所1階相談室 | 必要 | |
| 家庭児童相談 子育ての悩みや不安の相談(性格、生活習慣、言語、非行、虐待などの家庭内の問題) | 月～金曜日(祝日を除く) | 午前9時～午後5時 | (面接相談)市役所1階 子育て応援課内 (電話相談)☎985-8118 | 不要 | 教育センター 教育相談室 ☎989-7879 |
| 教育相談室 | 月～金曜日(祝日を除く) | 午前10時～午後5時 | (面接相談) 生涯学習センター2階 (電話相談)☎989-7879 | 面接相談のみ必要 | |
| 労働相談 | 随時 | 午前10時～午後4時 | 市役所など(応相談) | 必要 | 産業振興課 商工観光担当 ☎989-2111 |
| 内職相談 内職に関する求職相談、ハローワーク求人情報の提供 | 火曜日(祝日を除く) | 午前9時30分～正午 午後1時～4時 | 産業振興課 | 不要 | |
| 消費生活相談 契約トラブル、多重債務など | 月・火・水・金曜日(祝日を除く) | 午前10時～正午 午後1時～4時 | 市役所3階相談室 | 不要 | 消費生活 相談センター (産業振興課内) |
| 健康相談 乳幼児…身体測定、保育相談、栄養相談(母子健康手帳持参) 成人…血圧測定、尿検査、健康相談、栄養相談 | 第1～4水曜日 | 午前9時30分～11時15分 | 保健相談センター | 不要 | 保健相談センター 健康支援担当 ☎985-5122 |
| 生活習慣病予防相談 血圧測定、尿検査、健康相談、体脂肪測定、栄養相談など | 3月8日(水) 28日(火) | 午後(時間予約制) | 保健相談センター | 必要 | |

※各相談の詳細な内容は、市ホームページまたは各公共施設に置いてある「日高市<市民相談>のご案内」をご覧ください。

※【For foreigners】Saitama Information & Support (SIS) tel:048-833-3296 (Saitama International Association)

空き家除却促進に係る連携協定を締結しました

～すまいの終活ナビをご活用ください～



問い合わせ 都市計画課計画推進・企業誘致・住宅政策担当



市では、空き家所有者等が抱える解体費用などの不安解消のため、令和4年12月16日に株式会社クラッソーネと「空き家除却促進に係る連携協定」を締結しました。

主な協定内容

- 株式会社クラッソーネが運用する「すまいの終活ナビ」を利用し、建物の解体費用や解体後の土地の売却価格の概算額を把握できます。
- 空き家対策や空き家処分の進め方を示した印刷物を配布し、解体に関する情報を発信します。



佐藤充優ちゃん(1歳11か月)
壮ちゃん (10か月)



松本想優ちゃん(7か月)



小林春登ちゃん(3歳)

わが家の
愛撮る

お子さんの写真を掲載しませんか？電子申請で簡単に投稿できます。➡

編集室

1月8日に「二十歳のつどい」が開催されました。私は式典終了後に行われた「地区ごとのつどいの撮影に行きました。旧友や恩師と楽しい出話に花を咲かせていて、とても楽しそうでした。見ていて心が温かくなりました。二十歳の皆さんおめでとうございませう！
寒くて空気の乾燥した日が続きますので、風邪にはお気を付けてください。(一)

二十歳の皆さんに
聞きました！

はたちの抱負

後列左から

鈴木優心さん
(武蔵台)
星野良太さん
(高麗川)
三宅龍斗さん
(高秋)
清水和真さん
(高麗)



前列左から

川口裕夢さん
(高麗川)
米澤祐希さん
(高根)
高崎信彦さん
(高萩北)