

2022  
令和4年

広報ひだか

# Hidaka

# 12

No.671

待ちに待った  
ひだかのまつり



## 日高市役所

〒350-1292 日高市大字南平沢1020番地

☎ 042-989-2111

FAX 042-989-2316

**開庁時間** 午前8時30分～午後5時15分  
(土・日曜日、祝日、年末年始を除く)

**延長窓口** 市民課・保険年金課・子育て応援課・  
収税課・税務課の一部業務  
毎週火曜日 午後7時まで  
(祝日を除く)

**市税臨時収納窓口** 収税課  
12月25日(日)  
午前8時30分～正午



ホームページ



ひだか知っ得  
情報アプリ

### 市公式SNS



Instagram



facebook



Twitter



LINE

がいきん みな  
**外国人の皆さんへ(For foreign residents)**

市ホームページでは、やさしい日本語  
でのページを用意しています。日本語  
教室の案内もあります。

がいきん  
みなさんへ

### 今月の納税 (12月26日(月)納期限)

- ▶ 市民税・県民税……………第4期
  - ▶ 国民健康保険税……………第6期
- ※随期等は除きます。

### 電子申請をご利用ください

スマートフォンやパソコンから、イベントの申し込みや暮らしの手続きなどが簡単にできます。手続き一覧は、下のQRコードからご確認ください。

**問い合わせ** 市政情報課情報化推進担当  
(手続きの詳細は各担当課へ)



日高市 電子申請



広報ひだか12月号に掲載している情報は11月21日現在のもので、新型コロナウイルス感染症等の影響により変更となる場合があります。詳しくは、各記事の問い合わせ先にご確認ください。また、お出掛けの際はマスクの着用等、「新しい生活様式」の実践にご協力ください。

## INDEX

No.671

p.3 ▶ 年末年始の業務案内

### 令和4年度

p.4 ▶ 上半期 財政状況

p.6 ▶ 人事行政の運営等の状況

p.8 ▶ 計画的なワクチン接種を

12月3日から9日までは

p.12 ▶ 「障がい者週間」

p.14 ▶ あなたのまちから

p.17 ▶ ひだかインフォメーション

p.24 ▶ 子育て応援！きらきら通信

p.26 ▶ ひだか市民情報ひろば

### くらしの情報

p.27 ▶ 無料相談

### ひだかの魅力再発見

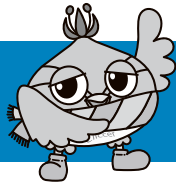
p.28 ▶ わが家の愛撮る

### 今月の表紙

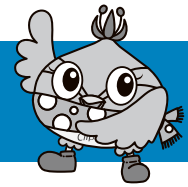


3年ぶりに日高市民まつりを開催しました。2日間とも天候にも恵まれ、多くの来場者でにぎわいました。  
(市民カメラマン 鈴木國昭さん撮影)

朗読ボランティアグループ「日高もくせいのかい」の皆さんのご協力により、「声の広報ひだか」を発行しています。市ホームページから聞くことができるほか、デイジー版CDを貸し出しています。詳しくは、日高市社会福祉協議会 ☎985-9100、または市立図書館 ☎985-5121へご連絡ください。



# 年末年始の業務案内



## ◆救急医療機関(当番医)

診療時間等は変更になる場合があります。必ず事前に電話で確認してから受診してください。

**診療時間** 昼：午前8時～午後6時 夜：午後6時～翌午前8時  
○：通常外来診療可 ▲：救急診療のみ

	12月28日(水)		29日(木)		30日(金)		31日(土)		1月1日(祝)		2日(休)		3日(火)		4日(水)	
	昼	夜	昼	夜	昼	夜	昼	夜	昼	夜	昼	夜	昼	夜	昼	夜
旭ヶ丘病院(外科) ☎989-1121	○	▲	○	▲	▲	▲	▲	▲	▲	▲	▲	▲	▲	▲	○	▲
岡村記念クリニック(内科・外科) ☎986-1110	○	▲	○	▲	▲	▲	▲	▲	▲	▲	▲	▲	▲	▲	○	▲
武蔵台病院(内科・整形外科) ☎982-2222	▲	▲	○	▲	▲	▲	▲	▲	▲	▲	▲	▲	▲	▲	▲	▲
飯能整形外科病院(整形外科) ☎975-7575	○	▲	○	▲	○	▲	午前○ 午後▲	▲	▲	▲	午前○ 午後▲	▲	▲	▲	○	▲
飯能中央病院(内科・外科・小児科) ☎972-6161	○	▲	○	▲	○	▲	○	▲	○	▲	○	▲	○	▲	○	▲
佐瀬病院(整形外科) ☎973-9191	○	▲	▲	▲	-	-	-	-	-	-	-	-	▲	▲	○	▲

## ◆市内の公共施設

施設名称	問い合わせ	閉庁日・休館日
市役所・各出張所	☎989-2111	12月29日(木)～1月3日(火)
保健相談センター	☎985-5122	
市立図書館	☎985-5121	
高麗公民館	☎989-2381	
高麗川公民館	☎989-9110	
高萩公民館	☎989-2145	
高麗川南公民館	☎989-1000	
高萩北公民館	☎989-7322	
武蔵台公民館	☎982-2950	
文化体育館「ひだかアリーナ」	☎985-2090	
日高総合公園	☎985-7161	12月28日(水)～1月4日(水)
地域子育て支援センター「おひさま」(高根児童室)	☎985-6072	
子育て総合支援センター「ぬくぬく」	☎985-8020	
総合福祉センター「高麗の郷」	☎985-9988	

※市立図書館への図書(DVD、CD、カセットテープ、ビデオテープを除く)の返却は、玄関右奥のブックポストをご利用ください。

## ◆広域飯能斎場

年末	12月29日(木)	平常業務
	30日(金)	平常業務
	31日(土)	予約受け付けのみ
年始	1月1日(祝)	休業
	2日(休)	休業
	3日(火)	予約受け付けのみ
	4日(水)	平常業務

**問い合わせ** 広域飯能斎場☎974-4560

## 【歯科】

**診療時間** 午前9時～正午

期日	医療機関名	電話番号
12月29日(木)	吉澤歯科医院	☎989-5522
30日(金)	K・Y歯科医院	☎985-3198
31日(土)	日高土肥歯科医院	☎989-1271
1月1日(祝)	南野歯科医院	☎985-1516
2日(休)	川口歯科医院	☎972-8220
3日(火)	関谷歯科医院	☎972-2648

※12月28日(水)と1月4日(水)の歯科診療は、各医療機関にお問い合わせください。

## 【小児救急】

期日	医療機関名	電話番号
毎日24時間 対応	埼玉医科大学病院	☎049-276-1465
	埼玉医科大学 総合医療センター	☎049-228-3595

## 休診(飯能日高消防署内)

○休祝日・夜間診療所(☎971-0177)

12月28日(水)～1月4日(水)

○休祝日緊急歯科診療所(☎973-4114)

12月29日(木)～1月3日(火)

## ◆可燃ごみの収集

コース	最終収集日	収集開始日
月・木コース	12月29日(木)	1月5日(木)
火・金コース	12月30日(金)	1月6日(金)

### 最終収集日を守りましょう

年内の収集が済んだ集積所は、赤色の「収集済み」マグネットを表示します。ごみの後出しは、近所に大変な迷惑となりますので、年明けの収集日までごみを出さないようにしてください。

**問い合わせ** 環境課廃棄物対策担当

## ◆市清掃センターへの直接搬入

**受入日時** 12月21日(水)・22日(木)・28日(水)、

令和5年1月4日(水)

**受入時間** 午前9時～正午

**受入品目** 粗大ごみ、木製品、金属ごみ、有害ごみ

※粗大ごみと木製品は、事前予約が必要です。前日までに下記へご連絡ください。

**問い合わせ**

環境課廃棄物対策担当



令和4年度  
上半期

財政  
状況



市では年2回、市民の皆さんが納めた税金や国からの支出金などがどのくらい入り、どのように使われたのかという財政状況をお知らせしています。

今回は、令和4年度上半期(4月1日～9月30日)の財政状況をお知らせします。  
※金額の単位を「万円」にそろえているため、公表関係図書と異なる場合があります。

お問い合わせ 財政課財政担当

◆一般会計の執行状況 歳入(収入)

区分	予算額	【収入額】 (収入率)	説明
市税	82億688万円	[45億6,365万円] (55.6%)	所得や資産などに応じて納める税金(市民税、固定資産税、軽自動車税、市たばこ税、都市計画税)
繰越金	22億7,799万円	[22億7,799万円] (100.0%)	前年度純剰余金や前年度から今年度に繰り越された事業の財源となるお金
地方交付税	19億6,249万円	[12億6,570万円] (64.5%)	地方公共団体間の税収などの財源の不均衡を調整し、全ての地方公共団体が一定の行政水準を維持できるように国から交付されるお金
国庫支出金	41億5,456万円	[11億1,795万円] (26.9%)	特定の事業に使うことを目的に国から交付されるお金
地方消費税交付金	12億円	[6億9,832万円] (58.2%)	地方消費税のうち市町村に交付されるお金
県支出金	13億2,654万円	[2億1,971万円] (16.6%)	特定の事業に使うことを目的に県から交付されるお金
使用料及び手数料	2億4,258万円	[1億3,918万円] (57.4%)	公の施設などを使用する人、特定の行政サービスを受ける人から対価として徴収するお金
その他	34億4,432万円	[4億4,598万円] (12.9%)	地方譲与税、寄附金、分担金及び負担金などの合計
合計		228億1,536万円 [107億2,848万円] (47.0%)	

◆一般会計の執行状況 歳出(支出)

区分	予算額	【支出額】 (執行率)	説明
民生費	85億2,874万円	[33億9,821万円] (39.8%)	子ども、高齢者、障がい者などへの福祉にかかるお金
教育費	32億7,218万円	[13億9,588万円] (42.7%)	小・中学校、生涯学習・スポーツ振興、図書館などにかかるお金
総務費	38億436万円	[10億5,869万円] (27.8%)	市庁舎、徴税、戸籍、選挙などにかかるお金
公債費	15億1,887万円	[6億7,005万円] (44.1%)	借り入れた市債の元金の返済および利子の支払いにかかるお金
衛生費	19億8,042万円	[6億3,636万円] (32.1%)	健康増進やごみ・し尿処理にかかるお金
消防費	8億1,320万円	[3億7,372万円] (46.0%)	広域消防、消防団、消火栓、防火水槽などにかかるお金
土木費	13億1,473万円	[2億6,587万円] (20.2%)	道路・公園・雨水排水の整備などにかかるお金
その他	15億8,286万円	[7億270万円] (44.4%)	商工費、議会費、農林水産業費などの合計
合計		228億1,536万円 [85億148万円] (37.3%)	

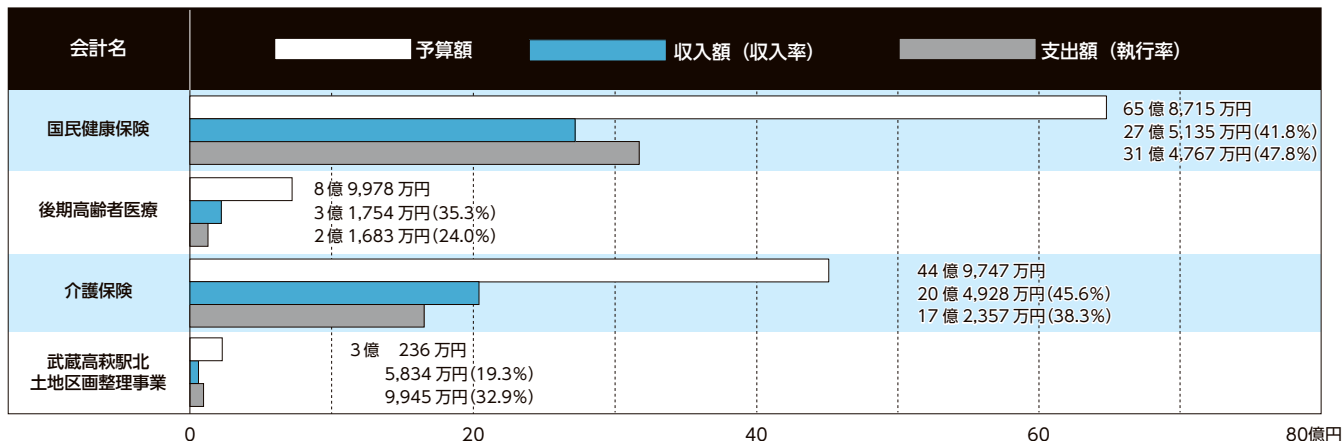
◆財産の状況

区分	面積・金額等	説明
土地	1,517,009㎡	市の建物の敷地、公園など
建物	128,619㎡	市庁舎、小・中学校の校舎、市営住宅など
出資金等	4億2,327万円	川越総合卸売市場株式会社出資金など
物品	82台、12棟	公用車(乗用車、貨物車、原動機付自転車等)や防災倉庫など
基金	48億5,991万円	財政調整基金、厚生基金、緑の基金、公共施設整備基金など



## ◆特別会計の執行状況

特別会計：健康保険や都市基盤整備など、一定の目的のために市の条例などで設けた会計



## ◆公営企業会計の執行状況

会計名		収入			支出		
		予算額	収入額	収入率	予算額	支出額	執行率
水道事業	収益的収支	10億7,463万円	5億2,963万円	49.3%	11億5,942万円	4億9,862万円	43.0%
	資本的収支	7億5,905万円	0円	0.0%	11億3,084万円	2億3,900万円	21.1%
下水道事業	収益的収支	11億9,022万円	7億1,078万円	59.7%	10億7,181万円	4億5,209万円	42.2%
	資本的収支	3億6,799万円	3億8,089万円	103.5%	8億977万円	2億9,936万円	37.0%

収益的収支：給水や排水などの営業活動にかかる収入と支出

資本的収支：将来の給水や排水などに備えて施設や配(排)水管を整備するなど、設備投資にかかる収入と支出

### ▶健康づくり推進事業

ウォーキング特別講習会など、さまざまな健康に関する体験を提供する「健幸まつり」を開催するとともに、市民に健康づくりのきっかけを提供する「健幸ポイント事業」を実施しました。



## 上半期に実施した 主な事業



### ▶新高萩公民館建設事業

新高萩公民館の建設工事を進め、10月1日にオープンしました。地域のコミュニティーの場所となり、誰もが安心して利用でき、内装に木をふんだんに使用した温かみのある公民館です。



### ▶セミセルフレジスター導入事業

コロナ禍において、人との接触を避けるため、市民課と税務課での証明書発行業務で、クレジット決済や電子マネー等のキャッシュレス決済にも対応できるようになりました。



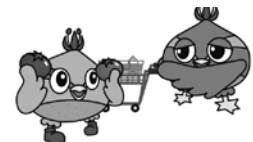
### ▶市民プール維持管理事業

令和3年度より着工していた高麗川小・中学校のプールを市民プールに集約するための改修工事が完了しました。夏休みには、新しいプールを利用する人でにぎわいました。



### ▶キャッシュレス決済導入促進事業

日高市商工会が行う、PayPayポイントキャンペーン(決済金額の最大30%のポイント付与)への支援をしました。



### 3 職員の給与の状況

#### ◆人件費(令和3年度普通会計決算)

住民基本台帳人口(令和3年度末)	歳出額(A)	実質収支	人件費(B)	人件費率(B/A)
5万4,791人	21,094,411千円	1,490,748千円	3,093,864千円	14.7%

※特別職に支給される給料、報酬等も含まれています。  
 ※令和2年度の人件費率は12.2%です。

#### ◆職員給与費(令和4年度一般会計予算)

職員数(A)	給与費				1人当たり給与費(B/A)
	給料	職員手当	期末・勤勉手当	合計(B)	
360人	1,420,884千円	257,416千円	564,807千円	2,243,107千円	6,231千円

#### フルタイム会計年度任用職員

職員数(A)	給与費				1人当たり給与費(B/A)
	給料	職員手当	期末手当	合計(B)	
27人	56,610千円	3,943千円	11,663千円	72,216千円	2,675千円

※職員手当には退職手当を含みません。  
 ※給与費は当初予算に計上された額です。

#### ◆ラスパイレス指数(各年4月1日現在)

区分	平成28年	令和3年	増減
日高市	97.4	98.9	1.5
県内市平均	100.1	99.7	△0.4

※ラスパイレス指数とは、国家公務員の給与水準を100とした場合の地方公務員の給与水準を示す指数です。

#### ◆職員の平均年齢及び平均給料月額(令和4年4月1日現在)

区分	平均年齢	平均給料月額
一般行政職	44.1歳	32万7,600円
技能労務職	55.8歳	31万 900円
フルタイム会計年度任用職員	50.8歳	18万6,400円

※100円未満は四捨五入しています。

#### ◆職員の初任給(令和4年4月1日現在)

区分	初任給	2年後	
一般行政職	大学卒	18万8,700円	20万9,400円
	高校卒	16万 100円	17万1,700円
技能労務職	高校卒	15万7,400円	16万9,100円

#### ◆職員の経験年数別・学歴別平均給料月額(令和4年4月1日現在)

区分	経験年数10年	経験年数20年	
一般行政職	大学卒	27万4,600円	34万5,300円
	高校卒	22万6,400円	31万3,200円

※100円未満は四捨五入しています。

#### ◆期末・勤勉手当(令和4年4月1日現在)

区分	期末手当	勤勉手当	合計
6月期	1.200(0.675)	0.950(0.450)	2.150(1.125)月分
12月期	1.200(0.675)	0.950(0.450)	2.150(1.125)月分

※職制上の段階、職務の級等による加算措置があります。  
 ※( )内は再任用職員に係る支給率です。

#### ◆退職手当(令和4年4月1日現在)

区分	自己都合	勤奨・定年
勤続20年	19.6695月分	24.586875月分
勤続25年	28.0395月分	33.270750月分
勤続35年	39.7575月分	47.709000月分
最高限度	47.7090月分	47.709000月分
その他の加算措置	なし	定年前早期退職特例措置

※埼玉県市町村総合事務組合の条例に基づく支給率です。

### お知らせ

## 人事行政の運営等の状況

市職員の給与や勤務条件、研修や処分の状況等をお知らせします。

問い合わせ 総務課人事厚生担当

### 1 職員の任免及び職員数に関する状況

#### ◆職員の採用・再任用・退職

区分	事務職(人)	技能労務職(人)	計(人)	
				採用
採用	新規採用	20	0	20
	再任用	14	1	15
	計	34	1	35
退職	定年	14	1	15
	勤奨	3	0	3
	自己都合	7	0	7
	再任用任期満了	1	1	2
	死亡	1	0	1
	計	26	2	28

※採用は令和4年4月1日、退職は令和3年度です。  
 ※フルタイム会計年度任用職員の任用は25人です。  
 ※採用、退職には選考による教育関係職員を含みます。

#### ◆部門別職員数(各年4月1日現在)

区分	職員数(人)			前年増減	
	平成24年	令和3年	令和4年		
一般行政	議会	5	5	5	0
	総務	72	88	91	3
	税務	27	27	28	1
	労働	1	1	1	0
	農水	8	6	6	0
	商工	8	6	6	0
	土木	46	38	38	0
	民生	70	76	77	1
	衛生	30	29	28	△1
	小計	267	276	280	4
特別行政	教育	65	55	55	0
	消防	0	1	1	0
	小計	65	56	56	0
公営企業等	水道	14	16	16	0
	下水道	12	12	11	△1
	その他	15	16	16	0
	小計	41	44	43	△1
合計	373	376	379	3	

※再任用短時間職員・フルタイム会計年度任用職員は含みません。

#### ◆年齢別職員構成(令和4年4月1日現在)

区分	20歳未満	20歳	21歳	22歳	23歳	24歳	25歳	26歳	27歳	28歳	29歳	30歳	31歳	32歳	33歳	34歳	35歳	36歳	37歳	38歳	39歳	40歳	41歳	42歳	43歳	44歳	45歳	46歳	47歳	48歳	49歳	50歳	51歳	52歳	53歳	54歳	55歳	56歳	57歳	58歳	59歳	60歳以上	合計
職員数(人)	2	15	27	36	37	21	26	37	88	44	31	15	379																														

### 2 職員の人事評価の状況

#### ◆人事評価の概要(令和3年度)

一般職の職員を対象として、職員がその職務を遂行するに当たり発揮した能力を把握した上で行われる「能力評価」(年2回)と、業績を把握した上で行われる「業績評価」(年1回)を実施しています。  
 評価結果は本人に開示し、職員の能力開発や指導育成のほか、昇任、昇給、勤勉手当の成績率の決定等に活用しています。

## 6 職員の分限及び懲戒処分の状況

### ◆分限処分(令和3年度)

免職	休職	降任	降給
0人	9人	0人	0人

### ◆懲戒処分(令和3年度)

免職	停職	減給	戒告
0人	0人	0人	0人

## 7 職員のサービスの状況

### ◆職員の守るべき義務の概要

地方公務員法第30条は、サービスの根本基準として「すべて職員は、全体の奉仕者として公共の利益のために勤務し、かつ、職務の遂行に当たっては、全力を挙げてこれに専念しなければならない」と規定しています。この根本基準の趣旨を具体的に実現するため、同法は職員に対し、法令等及び上司の職務上の命令に従う義務、信用失墜行為の禁止、秘密を守る義務、職務に専念する義務、政治的行為の制限、争議行為等の禁止、営利企業等の従事制限などサービス上の強い制約を課しています。

### ◆職務専念義務の免除(令和3年度)

主なものとして、研修・任用試験、新型コロナワクチン接種、人間ドック受診、リフレッシュ休暇を受ける場合等に、職務に専念する義務を免除しました。

## 8 職員の研修の状況

### ◆研修の実施(令和3年度)

種別	内容	修了者数
一般研修	階層別研修	127人
	専門研修(法令研修、交通安全講習会、ダイアプラン(政策形成研修等))	521人
	特別研修(人づくりセミナー等)	
	その他研修(講師養成研修)	3人
派遣研修	市町村アカデミー、駿河台大学大学院	5人
自主研修	通信教育講座	5人

## 9 職員の福祉及び利益の保護の状況

### ◆定期健康診断等の受診(令和3年度)

定期健康診断(正職員)	287人
定期健康診断(フルタイム会計年度任用職員)	25人
人間ドック	140人

### ◆公務災害の発生(令和3年度)

公務上の災害	1件
通勤による災害	0件

### ◆日高市互助会(令和3年度)

名称	日高市職員会
会費	296万1,040円 (基本給の1,000分の2)
会員数	382人

※会員数には特別職等を含みます。

## 10 勤務条件に関する措置の要求及び不利益処分に関する審査請求の状況

令和3年度は、措置要求及び審査請求に係る事案はありませんでした。

## ◆その他の手当(令和4年4月1日現在)

扶養手当	配偶者…6,500円 子…1万円 父母等…6,500円 ※満16歳から満22歳までの子…1人につき5,000円加算
地域手当	給料、扶養手当、管理職手当の3%
管理職手当	職務、職責に応じ3万5,700円～6万6,400円
住居手当	最高2万8,000円(借家の場合)
通勤手当	交通機関利用…運賃等相当額 交通用具利用…距離に応じた定額
特殊勤務手当	著しく危険、不快、不健康または困難な勤務その他著しく特殊な勤務に対して支給される手当(12種類)

※フルタイム会計年度任用職員の手当は、別途規定しています。

## ◆特別職の報酬等(令和4年4月1日現在)

区分	給料月額等
給料	市長 85万8,000円
	副市長 72万8,000円
	教育長 68万5,000円
報酬	議長 42万9,000円
	副議長 37万3,000円
	議員 34万9,000円
期末手当	市長 6月期 2.15月分
	副市長 12月期 2.15月分
	教育長 6月期 2.15月分
	議長 12月期 2.15月分
	副議長 6月期 2.15月分
	議員 12月期 2.15月分

## 4 職員の勤務時間その他の勤務条件の状況

### ◆勤務時間の概要(標準)

1週間の勤務時間	38時間45分
始業時間	午前8時30分
終業時間	午後5時15分
休憩時間	正午～午後1時
週休日	土・日曜日

### ◆休暇制度の概要・種類等(令和4年4月1日現在)

年次有給休暇	年度20日(残日数は20日を限度として翌年度に繰り越し可能)
病欠休暇	負傷または疾病のため、勤務しないことがやむを得ないと認められる場合
特別休暇	選挙権の行使、結婚、出産、忌引など特別の事由により勤務しないことが相当である場合
介護休暇	配偶者、父母、子等が負傷、疾病または高齢で介護をするため、勤務しないことが相当であると認められる場合

### ◆年次有給休暇の取得

平均取得日数	10.5日
--------	-------

※令和3年4月1日から4年3月31日までのものです。

## 5 職員の休業に関する状況

### ◆育児休業等の取得(令和3年度)

育児休業	部分休業	育児短時間勤務
9人	9人	0人

お知らせ

## 年末年始の新型コロナの流行に備えましょう 計画的なワクチン接種を！



問い合わせ 保健相談センターワクチン接種推進担当 ☎978-7655

### いずれのワクチンも接種できるのは、令和5年3月31日(金)まで(予定)です

#### ◆初回接種(1・2回目接種)

新型コロナワクチンの初回接種(1・2回目接種)用のワクチンは、国からの供給が年内で終了する予定です。オミクロン株対応2価ワクチンは、初回接種が完了しないと接種できません。未接種の人は、年内の接種をご検討ください。



#### ◆オミクロン株対応ワクチン接種 (3・4・5回目接種)

オミクロン株対応2価ワクチンの接種を行っています。最後の接種から3か月以上経過した人へオミクロン株対応ワクチンを1回接種しています。



#### ◆小児接種(5歳から11歳まで)

初回接種(1・2回目接種)から5か月以上経過した人に3回目接種を実施しています。



#### ◆乳幼児接種(生後6か月から4歳まで)

接種回数は3回です。2回目接種は1回目接種の3週間後、3回目接種は2回目接種の8週間後の同一曜日・時間・接種会場での接種になります。令和5年3月31日までに3回の接種を完了するには、5年1月15日(日)までに1回目を接種する必要があります。



#### 予約方法

##### ○コールセンター ☎0120-482-370 (フリーダイヤル)

受付時間 平日：午前9時～午後7時 土・日曜日、祝日：午前9時～午後5時  
※12月29日(木)から令和5年1月3日(火)までは休業です。

##### ○WEB

受付時間 24時間(システムメンテナンス等の時間を除く)

##### ○保健相談センター ☎978-7655 (通話料がかかります)

受付時間 午前9時～午後5時(土・日曜日、祝日を除く)  
※12月29日(木)から令和5年1月3日(火)までは休館です。

お知らせ

## 旭ヶ丘病院を会場に特定健診(集団健診)を実施します



問い合わせ 保険年金課国民健康保険担当(1階③番窓口)

国民健康保険に加入している40歳から74歳までの人は、特定健診と肺がん検診および大腸がん検診、子宮がん検診、乳がん検診と一緒に受けられます。

期日 2月17日(金) 午前

場所 旭ヶ丘病院健診センター

#### 健診内容

問診、診察、身体測定、血圧測定、血液検査、尿検査等

人数 80人(申し込み順)

#### 費用

○特定健診…無料

○肺がん検診…500円(65歳以上無料)、かく痰検査…300円

○大腸がん検診…500円

○子宮がん検診…頸がん1,000円、頸がん+体がん1,700円

○乳がん検診…1,000円

※がん検診は個別検診です。

※70歳以上の人は無料です。

※大腸がん検診は69歳までが対象です。

※75歳以上の人は、後期高齢者医療制度で実施する健康診査の対象となります。

申し込み 電話で担当へ(電子申請でも申し込みできます)

広告

お陰様で 51周年 大小ご宴会 松竹 ☎042-989-0597

8



お知らせ

## 国民健康保険の医療費を大切に使いましょう



問い合わせ 保険年金課国民健康保険担当(1階③番窓口)

医療機関等を受診したときの医療費(国民健康保険分)は、皆さんが納める保険税と国からの補助金等から支払われています。医療費を節約し、今後も皆さんが安心して医療を受けられるよう、ご協力をお願いします。

### セルフメディケーションで健康管理をしましょう

セルフメディケーションとは、「自分自身の健康に責任を持ち、軽度な体の不調は自分で手当てすること」(WHOの定義)です。特定健康診査を受診し、自分の体の状態を定期的に把握するとともに、軽い体調不良の際には、薬局やドラッグストアなどで処方箋なしで購入できるOTC医薬品を上手に使いましょう。

### かかりつけ医を持ちましょう

信頼できるかかりつけ医は、日常的に医療を行うだけでなく、健康相談ができる大切な存在です。過去の診療データも活用でき、病気の早期発見につながります。

### 重複受診は控えましょう

複数の医師に同じ病気を診てもらおうこと(セカンドオピニオンは除く)は、その都度初診料がかかり、検査・処置・注射・投薬などを最初からやり直すこととなります。現在の治療に不安があるときは、まずかかりつけ医に相談しましょう。

### 多数服薬(重複・多剤服薬)に気をつけましょう

複数の医療機関で同じような薬を処方されることにより、体に負担がかかる恐れがあります。該当する人には通知を送付していますので、医師・薬剤師に相談しましょう。また、お薬手帳を持つことで、処方された薬の履歴をまとめられるだけでなく、多数服薬の副作用の確認などに役立ちます。積極的に薬手帳を活用しましょう。

### ジェネリック医薬品を活用しましょう

ジェネリック医薬品は、新薬と同等の効果があると認められている後発医薬品のことです。新薬より安価なため薬代の自己負担を軽減し、医療費を抑えることができます。

### 交通事故などにあつたときは必ず連絡をしましょう

交通事故や傷害など第三者の行為によって受けた傷病の医療費は、原則として加害者が全額負担します。損害賠償等で時間がかかるときは、国民健康保険で一時的に立て替えることもありますが、保険証を使用するときは必ず保険年金課国民健康保険担当へ連絡をしましょう。

### 整骨院や接骨院で施術を受ける人へ

保険の対象となる負傷は、外傷性が明らかな骨折、脱臼、打撲および捻挫(肉ばなれを含む)に限られます。単なる肩こりや筋肉疲労は対象外です。施術を受ける前に確認しましょう。

また、施術を受けた人に、負傷の原因や施術内容を照会することがあります。これは整骨院・接骨院が提出する請求内容と実際に受けた施術内容が一致するかを確認するためのものです。適正な療養費支給のため、回答にご協力をお願いします。



お知らせ

## 公民館施設等の予約がインターネットでできます



問い合わせ 高麗川公民館 ☎989-9110

市内6公民館・公民館等テニスコートおよび横手台グラウンドの利用には、事前に予約が必要です。窓口、電話予約に加え、インターネット上の電子申請システムからも予約ができます。

予約方法は、各公民館ごとに異なります。詳しくは、市ホームページでご確認ください。

### 共通事項

- 公民館等の使用には、申請書の提出が必要です。
- 予約締切日は、3日前(土・日曜日、祝日は別に加算)となります。
- 土曜日(午後4時以降)、日曜日、月曜日の予約は、確定メールの送信が火曜日以降となります。祝日の予約は、確定メールの送信が翌日以降となります。
- 電子申請システムへの反映は若干の時間を要します。



## お知らせ

## 平和を願う標語の入選作品を紹介します

問い合わせ 総務課庶務・ふるさと納税担当

平和啓発事業の一環として平和を願う標語作品を募集したところ、小学生の部149点、中学生の部701点の応募がありました。選考により入選した作品をご紹介します。(敬称略)

## 小学生の部

受けついで 平和な世界を 未来まで

つなげる 残す 守りぬく

(福嶋日向子 高麗川小学校5年)

教えてください 戦争のこと

知ってください 平和のこと

(村上灯 高萩小学校5年)

日本から 平和の鐘を ひびかせよう

(大塚成道 高萩北小学校6年)

増やすのは 核の数より 人の笑み

(小林幸樹 武蔵台小学校6年)

## 中学生の部

1人1人の行動で 世界が色どり 平和が生まれる

(畑山茉琳 高麗中学校1年)

優しさを 集めて叶える 平和な地球

(後藤優依 高萩中学校1年)

忘れない! 過去にあった あやまちを

話し合おう! 平和な世界になる方法

(井上太智 高萩中学校1年)

繋げよう 平和の祈り 後世へ

(山口実紗希 高麗川中学校2年)

戦争で 失うものは 多くても

得るものなんか ないんだよ

(長岡由真 高萩中学校2年)

未来へ伝えろ 戦争の悲惨

皆で分かち合え 平和の尊さ

(木村優心 高萩中学校2年)

たくさんの 笑顔と優しさ 平和の証

(厚井優芽 高萩北中学校2年)

過ちを 繰り返さない 絶対に

未来へつなげる 平和な世界

(浜谷啓太 高麗川中学校3年)

戦争の種 無くして平和の 花咲かそう

(山田環 高萩中学校3年)

平和な未来 つくっていくのは 未来の自分

(山田悠莉亜 高萩北中学校3年)

作ろうよ 笑顔で過ごせる 明るい未来

(森山駿介 武蔵台中学校3年)

## お知らせ

## 農産物品評会入賞者

問い合わせ 産業振興課農政担当

第31回日高市民まつりで、農産物品評会が行われました。出品された農産物158点のうち、各部門から特に優れた農産物に表彰が行われました。入賞者をご紹介します。(敬称略)

## 埼玉県知事賞

野菜の部 道谷淳史

花きの部 金子伸昭

栗の部 村木一優

## 日高市長賞

野菜の部 秋葉俊幸

花きの部 加藤克美

栗の部 原幸一

家庭菜園の部 増田宏

## 日高市議会議長賞

野菜の部 森谷進

## いるま野農業協同組合長賞

野菜の部 福井一洋

花きの部 堀口金雄

栗の部 浅野與市

## 日高市農業委員長賞

野菜の部 横田拓也



## 広告

遺言・相続・成年後見・離婚…等々、相談先が分からずにお困りの方、初回相談は何時間でも無料の地元日高市のアイビー行政書士事務所へご相談ください。☎042-985-7566 (行政書士 田中諭)

お知らせ

## 住民票の写し等がコンビニで取得できます



問い合わせ 市民課市民担当(1階②番窓口)

住民票の写しなどの各種証明書が急に必要になった場合でも、コンビニエンスストア等で取得できるコンビニ交付サービスを行っています。新型コロナウイルス感染症拡大防止の観点から、市役所窓口での混雑を防ぐため、ぜひご利用ください。平日や早朝・夜間、土・日曜日、祝日でも、ご自身の都合に合わせて取得できます。

また、コンビニ交付サービスを利用する場合、マイナンバーカードが必要です。平日、市民課(1階②番窓口)で、マイナンバーカードの申請補助サービスを行っています。



証明書の種類	手数料	取得できる人
住民票の写し	200円	本人または同一世帯の人
印鑑登録証明書		本人(日高市で印鑑登録をしている人)
課税・非課税証明書		本人
戸籍事項証明書	450円	本人または同一戸籍に記載のある人(日高市に本籍がある人)
戸籍の附票の写し	250円	

### 利用できる時間

午前6時30分～午後11時(土・日曜日、祝日を含む)  
※店舗営業時間外や年末年始(12月29日～1月3日)、システムメンテナンス日は利用できません。

### 利用できる店舗

コンビニ交付対応のマルチコピー機を設置している店舗(セブンイレブン、ローソン、ファミリーマート、ミニストップなどの各種店舗や一部ショッピングセンター)

お知らせ

## マイナポイントの付与対象となる マイナンバーカードの申請期限は12月末です



問い合わせ 市民課市民担当(1階②番窓口)

現在、マイナポイント第2弾を実施しています。マイナポイントを受け取るために必要なマイナンバーカードの申請期限は12月末です。

### 付与対象・付与内容

①マイナンバーカードを新規取得し、選択したキャッシュレス決済サービスで、チャージや買い物をした人・1人当たり上限5,000円相当(付与率25%)のポイント  
※マイナポイント第1弾に申し込んでいない人、上限までのポイント付与を受けていない人も対象です。

②マイナンバーカードの健康保険証としての利用申し込みをした人・7,500円相当のポイント

③公金受取口座登録をした人・7,500円相当のポイント  
※②・③は既に利用申し込みや、登録を行った人も対象です。

※カードの新規取得等に対するポイントに係るチャージ・買い物、健康保険証利用申し込み、公金受取口座登録の期限は、令和5年2月末です。

### マイナンバーカードの申請サポートを実施

#### ◆全国の携帯ショップ

全国の携帯ショップで交付申請のサポートを行っています。携帯ショップでの待ち時間を利用して申請できます。

**必要書類** QRコード付き交付申請書

**実施期限** 令和5年3月下旬

#### ◆ワクチン接種会場

市民課や各公民館で行っている申請サポートに加え、ワクチン接種会場でも申請できます。

**日時** 12月18日(日) 午前9時～午後2時

**場所** 高萩公民館

**必要書類** QRコード付き交付申請書

※持っていない場合は、本人確認ができるもの(運転免許証、健康保険証等)をお持ちください。

※カード取得までの流れは、市ホームページをご覧ください。



お知らせ

## 12月3日から9日までは「障がい者週間」 ～障がいへの関心や理解を深めてみませんか～

問い合わせ 障がい福祉課支援推進担当(1階⑧番窓口)

「障がい者週間」は、障がい者福祉への関心と理解を深めるとともに、障がい者があらゆる分野での活動に積極的に参加する意欲を高めることを目的としています。一人一人が障がいに対する理解を深めるとともに、配慮とご協力をお願いします。

### 障がい者手帳とは

障がい者手帳は、身体障がい者手帳、療育手帳、精神障がい者保健福祉手帳の総称です。障がいの等級や程度を表すもので、障がい者であることの証明にもなり、さまざまな支援を受けることができます。

※申請方法などは、担当へご相談ください。

#### ◆身体障がい者手帳

身体の機能に一定以上の障がいがあると認められた人に交付されます。障がいの程度により1級から6級までに区分されます。

#### ◆療育手帳

児童相談所または埼玉県総合リハビリテーションセンター(知的障がい者更生相談所)の判定で知的障がいと認定された人に交付されます。④(最重度)、A(重度)、B(中度)、C(軽度)に区分されます。

#### ◆精神障がい者保健福祉手帳

一定の精神疾患(障がい)や発達障がいがある人に交付されます。重度のものから順に1級から3級までに区分されます。



### ヘルプマークとは

義足や人工関節を使用している人、内部障がいや難病の人、または妊娠初期の人など、外見から分からなくても援助や配慮を必要としている人などが、周囲の人に配慮を必要としていることを知らせることで、援助を得やすくなるよう作成されたものです。障がい福祉課(1階⑧番窓口)で配布しています。ヘルプマークをつけている人を見かけた場合は、思いやりのある行動をお願いします。



### 障がい者無料法律相談110番

埼玉弁護士会では、障がい者の法律相談に弁護士がお答えします。障がい者本人に限らず、家族、関係者からの相談も受け付けます。

**日時** 12月9日(金) 午前10時～午後4時

**相談専用電話** ☎048-864-1666

**相談専用FAX** ☎048-864-1677

※FAXでの相談を希望する場合は、連絡先を記入してください。

※相談専用電話およびFAXは、相談実施日のみ利用できます。

**費用** 無料(電話代は相談者負担)

**申し込み** 不要

**問い合わせ** 埼玉弁護士会法律相談センター

☎048-710-5666

お知らせ

## 埼玉県知事表彰受賞者を紹介します

問い合わせ 政策秘書課秘書担当

11月14日、埼玉県知事表彰表彰式において、表彰された受賞者をご紹介します。(敬称略)

**埼玉県表彰規則による知事表彰** 関口基男(地方自治功労)

広告

お葬式のご依頼・事前相談・お見積りはこちら ☎0120-7676-82 お葬式の洗心堂

12

## おはなしポケット

### 大きい子向け

日時 令和5年1月7日(土) 午前11時から

### 小さい子向け

日時 12月中の水曜日、令和5年1月4日(水)  
午前11時から

## 館内企画展示 児童向け(児童コーナー)

### 「クリスマスのおくりもの」

期間 12月25日(日)まで

### 「おおさむこさむ 冬はうちで本をよもう！」

期間 令和5年1月29日(日)まで

## 「ブックカバーフェア」

期間中、展示中のおすすめの小説やエッセーを借りてスタンプを集めると、図書館消しゴムはんこボランティア「ぺったんこ工房」作成のブックカバーとしおりのセットをプレゼント！

期間 令和5年2月5日(日)まで

人数 50人(先着順・なくなり次第終了)

申し込み カウンターでスタンプカード発行

## 「うたとピアノのクリスマスコンサート」

日時 12月25日(日) 午後2時から

対象 一般・児童

人数 50人(申し込み順)

演奏 飯島典子さん(ソプラノ)、  
久保田敬子さん(ピアノ)

申し込み 12月5日(月)以降に、電話または直接市立図書館へ



## きっず★シネマ

上映作品 「怪盗グルーの月泥棒」(95分・吹替)

日時 12月24日(土) 午前10時30分から

申し込み 電話または直接市立図書館へ

## 市立図書館から

☎985-5121

開館時間 午前9時～午後7時

休館日 12月26日(月)、  
12月29日(木)～1月3日(火)



※新型コロナウイルス感染症の状況により変更となる場合があります。

## 年末謝恩企画「福引き」

景品は図書館消しゴムはんこボランティア「ぺったんこ工房」の手作りグッズです。

日時 12月28日(水)から

対象 当日本を借りた人(先着100人)

方法 返却レシートを引き換え(1人1回)

## 蔵出しCD

期間 12月25日(日)まで

※通常2点までのところ3点まで貸し出します。

## ビブリオバトル2022冬の陣

バトラー、投票者を募集します。

日時 12月18日(日) 午後1時30分から

対象・人数(申し込み順)

○バトラー：中学生、高校生、大学生等・10人程度

○投票者：どなたでも

申し込み 電話または直接市立図書館へ



## 図書館映画会「金曜シネマ」

上映作品 「蝉しぐれ」(131分)

日時 12月16日(金) 午前10時から

申し込み 電話または直接市立図書館へ

## 新刊図書案内

図書館流通センター(新刊全点案内)より引用

### 『最高の髪型解剖図鑑』

#### 黄金比の顔を手に入れる』

著者：篠原龍 出版社：エクスナレッジ

髪型でもっと美しくなれる！最高の髪型に出会うための顔分析、ヘアスタイルの原則を紹介するとともに、顔タイプ別に、顔の特徴と髪型のポイント、ベストスタイルについて解説する。



### 『世界を変えた建築構造の物語』

著者：ロマ・アグラワル 訳者：牧尾晴喜

出版社：草思社

アーチ、鉄骨トラス…。古代から現代に至るまで、先人たちはどのように建物の物理的な困難を克服する知恵＝「構造」を発明してきたのか。世界的な建築の構造設計集団のエンジニアが解説する。



# あなたの まちから

10/23

## 秋のごみゼロ運動



「ごみゼロの日・クリーン日高市民運動」・「道路美化活動」として、市内一斉の清掃活動を実施しました。当日は秋晴れの中、皆様のご協力により道路や、河川、公園などをきれいにすることができました。ご協力ありがとうございました。

(市民カメラマン 鯉沼治夫さん、鈴木國昭さん撮影)

10/22

## 親子でさつまいも収穫



武蔵台公民館で、親子でさつまいも収穫体験を行いました。土と触れ合いながら大きなさつまいもをたくさん収穫できました。大人も子どもも満面の笑顔でした。

(市民カメラマン 梅本知榮子さん撮影)

11/8

## 幻想的な満月



市内でも皆既月食を見ることができました。高麗川公民館では、月食の仕組みを学び、望遠鏡で皆既月食と非常に珍しい天王星食を観測する親子天体観測を行いました。皆既月食中に天王星食が同時に見られるのは、日本では442年ぶりとのことです。

(市民カメラマン 平田源二さん撮影)

10/28

## 武蔵高萩駅北土地地区画整理事業



武蔵高萩駅北土地地区画整理事業の区域内の公園で、工事完成記念植樹会を行いました。この事業は、平成5年度に着手し、道路や造成、公園など計画していた施設の工事が令和4年3月に全て完了し、残すは換地処分のみとなりました。



笑顔と元気を  
あした  
未来へつなぐ  
日高のまつり



11月12日・13日の2日間、3年ぶりとなる第31回日高市民まつりを開催し、延べ約2万7000人が来場しました。約200人の市民や中学生ボランティアの協力のもと、会場内は大いに盛り上がりまし



(市民カメラマン 梅本知榮子さん、鯉沼治夫さん、鈴木國昭さん、平田源二さん撮影)

# エネルギー・食料品価格等の物価高騰の影響を受けた生活者や事業者への 各種支援

## ▶トラック運送事業者臨時支援金

受付期間 令和5年1月31日(火)まで

対象(次の全てを満たす事業者)

- 市内に本社・主たる事業所・営業所を有する法人または個人事業主
- 令和4年10月1日以前に事業を開始し、今後も事業を継続する意思があること
- 貨物自動車運送事業法に規定する許可を受けた一般貨物自動車運送事業者・特定貨物自動車運送事業者または貨物自動車運送事業法に規定する届け出をした貨物軽自動車運送事業者
- 自動車検査証に記載されている次の事項を全て満たす事業者
  - ①使用の本拠の位置が日高市内にあること
  - ②交付年月日が令和4年10月1日以前であること
  - ③有効期間の満了する日が令和4年10月1日以降であること

交付金額

事業用貨物自動車1台…1万円

事業用貨物軽自動車1台…5,000円

申請方法 郵送または直接下記へ

※申請に必要な様式等は下記へ連絡または市ホームページからダウンロードできます。



申請先・問い合わせ 産業振興課商工観光担当

## ▶中小企業者エネルギー価格等高騰対策支援金

受付期間 令和5年1月31日(火)まで

対象(次の全てを満たす事業者)

- 市内に本社または主たる事業所を有する中小企業者・個人事業主
- 令和4年10月1日以前に事業を開始したこと
- ※主たる収入が農業収入で、農業収入が100万円未満である人は支援金の対象になりません。

交付金額

中小企業者…5万円

個人事業主…3万円

申請方法 郵送または直接下記へ

※申請に必要な様式等は下記へ連絡または市ホームページからダウンロードできます。



申請先・問い合わせ

日高市商工会

〒350-1206

大字南平沢1083

☎985-2311



## ▶電力・ガス・食料品等価格高騰緊急支援給付金

特に家計への影響が大きい低所得世帯(住民税非課税世帯等)に対し、1世帯当たり5万円を給付します。

共通事項

返信および申請期限 令和5年2月28日(火)(必着)

※(1)(2)いずれも住民税が課税されている人の扶養親族等のみからなる世帯を除きます。

※(1)(2)の両方に該当しても、1世帯5万円のみです。

対象・申請方法

(1)住民税非課税世帯

基準日(令和4年9月30日において、日高市に住民登録があり、世帯全員の令和4年度分の住民税均等割が非課税である世帯

※対象となる世帯には「電力・ガス・食料品等価格高騰緊急支援給付金支給要件確認書」を送付しました。必要事項を記入し返送してください。

※令和4年1月2日以降に転入した人がいる世帯および未申告の人がいる世帯は申請が必要です。



(2)家計急変世帯

予期せず令和4年1月から12月までの家計が急変し、世帯全員のそれぞれの1年間の収入見込み額が住民税非課税世帯と同様の事情にあると認められる世帯

※「電力・ガス・食料品等価格高騰緊急支援給付金(家計急変世帯分)申請書(請求書)」および「簡易な収入(所得)見込額の申立書」に必要書類(収入が確認できる書類等)を添付して申請してください。

※給付金についての詳しい情報は、市ホームページでご確認ください。

問い合わせ

生活福祉課臨時特別給付金担当(1階⑩番窓口)

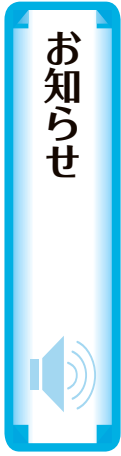




**12月1日から14日まで  
冬の交通事故防止運動**

**安全確認の徹底と緊張感を持った運転を**  
年末が近づくと、人や車の動きが慌ただしくなり、交通事故が増加する傾向にあります。一人一人が交通ルールを守ることで、交通事故は防止できます。また、この時期は夕暮れが早くなくなります。危険防止のため自動車・バイク・自転車は早めのライト点灯を心掛けましょう。

**「飲酒運転は絶対しないぞ、やめなぞ、許さなぞ」という意識と環境づくり**  
飲酒運転による悲惨な交通事故や路上寝込みによる交通事故が後を絶ちません。自分の許容量を超える飲酒は控え、路上で寝込んでしまった人を見かけた場合には、直ちに警察署へ連絡してください。



**ひだかインフォメーション**

市役所へのご連絡は  
☎ 989-2111 FAX 989-2316

ホームページアドレス  
<https://www.city.hidaka.lg.jp/>

**人権週間**

近年、さまざまな人権を侵害する問題が発生しており、これを背景として「障害を理由とする差別の解消の推進

**届出が必要**

固定資産税・都市計画税は、毎年1月1日現在に所有している土地や建物にかかります。

住宅・物置・車庫など、建物を取り壊した所有者は、本年度の納税通知書の明細に記載された家屋の内容が現況と一致しているか、もう一度ご確認の上、早めに手続きをしてください。

**登記されている建物を取り壊した場合**  
法務局へ滅失登記の申請  
登記されていない建物を取り壊した場合  
市へ取り壊しの申告書の提出

なお、建物を新築・増築した場合や、建物の一部を取り壊した場合も同様の手続きが必要です。

**問い合わせ**  
税務課資産税担当(1階②番窓口)



けた場合には、直ちに警察署へ連絡してください。

**統一行動日**  
○飲酒運転根絶の日、歩行者保護の日：12月2日(金)  
○交通事故死ゼロを目指す日、自転車安全利用の日：12月9日(金)

**問い合わせ** 危機管理課交通安全・防犯担当

**建物を取り壊したときは届出が必要**

ねんきん  
**ニ知識**  
保険年金課  
国民年金・医療費担当

**国民年金保険料の「社会保険料控除証明書」**

国民年金保険料は、所得税や市民税・県民税の申告において納付した全額が社会保険料控除の対象になります。

令和4年分を申告する際は、令和4年1月1日から12月31日までに納付した国民年金保険料が控除の対象になります(過年度分の保険料を令和4年中に納付した場合も含まれます)。また、本人の保険料だけでなく配偶者や家族の国民年金保険料を納付した場合は、納付した人がその額を合算して控除を受けることができます。年末調整や確定申告の際に、納付した国民年金保険料について社会保険料控除を受けるためには、一年間に納付した国民年金保険料額を証明する書類を添付しなければなりません。このため、日本年金機構が「社会保険料(国民年金保険料)控除証明書」を10月下旬から11月上旬にかけて発送しています。令和4年の途中から国民年金に加入した等の理由により、10月1日以降に初めて国民年金保険料を納付した人は、令和5年2月上旬に同様の証明書が送付されます。大切に保管してください。

**問い合わせ**  
ねんきん加入者ダイヤル ☎0570-003-004  
※IP電話等の場合は、☎03-6630-2525におかけください。

に関する法律」や「本邦外出身者に対する不当な差別的言動の解消に向けた取組の推進に関する法律」、「部落差別の解消の推進に関する法律」が制定されています。

県では人権週間にあわせて、12月4日から10日までを「人権尊重社会をめざす県民運動強調週間」と定めています。「人権尊重社会をめざす県民運動」とは、さまざまな人権課題への理解を深め、「すべての県民が互いの人権を尊重しながら共に生きる社会」を実現

現するため、県民総ぐるみで取り組む運動です。この機会に改めて「人権」についての理解を深めましょう。

**問い合わせ** 総務課人権推進・市民活動担当



### 自己所有地の適正な管理を

- 木が敷地からはみ出している
- 空き地などに雑草が生い茂っている
- 落ち葉が飛んでくる等

土地の管理に関する相談が増えています。土地を適正に管理していないと、草木が伸び、害虫の発生やゴミの不法投棄を招くなど、地域の生活環境に悪影響を及ぼします。特に秋から冬にかけては、落ち葉による近所トラブルや、道路の通行支障のほか、枯れ草による火災の原因にもなります。また自己管理ができない場合は、除草や樹木の剪定ができる業者に土地の管理をお願いしてください。

**問い合わせ** 環境課生活環境担当

### 飯能警察署からのお知らせ

#### 特殊詐欺に注意してください

防犯機能付き電話機への買い替えや、在宅中も留守番電話に設定するなど、「詐欺の犯人と話をさせない」工夫をすることが、家族を特殊詐欺の被害から守ることにつながります。特に高齢の家族がいる人は、防犯対策を見直していただくようお願いいたします。

**問い合わせ** 飯能警察署生活安全課

☎972-0110



### 新成人の消費者トラブルに注意!

民法改正により、成年年齢が18歳になりました。

成人になると、自分の意志で契約ができ、18歳になればローンを組んだり、クレジットカードを作ったりできるようになります。代わりに「未成年者取消権」による取り消しができなくなります。そのため、高校・大学在学中の新成人をターゲットにする悪質な業者もいます。悪質商法によるトラブルに巻き込まれないよう、注意が必要です。

#### 問い合わせ

◆契約や買い物で「困ったな」と思ったら:

- 消費者ホットライン ☎1188
- 日高市消費生活相談センター

☎989-2111

#### ◆貸金業に関して:

○日本貸金業協会貸金業相談・紛争解決センター

☎0570-051-051

○関東財務局金融監督第5課

☎048-600-1151

◆警察に対して: #9110



## 「力を伸ばすことは意欲を育てること」

教育相談室たより: 495

教育相談室 ☎989-7879

うちの子どものやる気スイッチはどこにあるのだろう。いつになったらスイッチが入るのだろうか。そんな保護者の悩みの声をよく耳にします。

これは1990年代後半に行ったアメリカの心理学者の「こどものやる気を育てる褒め方に関する研究」の一部です。

子どもたち(10歳~12歳)に簡単なテストを受けさせ、どの子どもにも実際の成績に関わらず「100点満点中80点だったと伝えます。3つのグループに分けた子どもたちにテストを返す時、そのグループごとにコメントを変えます。

- (1)「頭がいいんだね」と能力を褒める
- (2) なにも褒めない
- (3) 努力のかがあったね」と褒める

その後2回目のテストを行いました。子どもたちには①「1回目と同じ程度の易しいテスト」と②「1回目より難しいが挑戦しがいのあるテスト」のどちらかを選んでもらいました。

すると、(1)「頭がいいんだね」と能力を褒められた子が、難しいテストを選びチャレンジした割合が35%だったのに対して、(2)にも褒められなかった子は55%、(3)「よく頑張ったね」と努力を褒められた子は90%が難しい問題にチャレンジしました。

「頭がいい」と褒められると、「頭がいい」と思われているのなら、期待されている通りの結果が出るような課題を選ぼう」という考えを持つようになり、難しい課題に挑戦しにくくなってしまふのです。

この研究は、褒め方には注意が必要で、その子の持つ元々の性質ではなく、その努力や時間の使い方、工夫に着目することが、挑戦する心を育て、良い結果を引き出すと結論づけています。

さて、私たちの日常ではどうでしょう。実際にわが子の頑張りや努力、工夫に目を向けていこうと思っても、なかなか難しいことと思います。どうしても、テストの点数やスポーツの結果など一目で見て分かりやすいものに行ってしまう、その裏の努力は見逃してしまいがちです。

子どもを褒めるとき、見える結果だけに目を向けるのではなく、その努力に目を向ける。そのことが次への意欲につながり、やる気スイッチ発見のきっかけになるのではないのでしょうか。



## 募集



### 社会教育委員を募集

社会教育行政に関し、市教育委員会  
の諮問に応じるとともに、社会教育全  
般について調査・研究を行い、意見を  
述べる委員を募集します。

任期 令和5年4月1日～7年3月31日

人数 2人

報酬 7万2000円(年額)

応募要件 市内在住・在勤・在学の20  
歳以上の人で、社会教育活動を実践  
している、または関心があり、年2  
回程度の会議(平日昼間)、月1回程  
度の研修会(不定期)に出席できる人

応募方法 申込書に必要事項を記入の  
上、「私の考える今後の地域社会」つ  
くり〜私が実践できる社会教育活動  
(500字程度)を添えて、令和5年  
(800字以内)を添えて、令和5年  
1月16日(月)までに、郵送(消印有効)  
または直接左記へ

※申込書は左記または各公民館に備え  
てあるほか、市ホームページからダウ  
ンロードできます。

選考方法 応募書類(申込  
書・作文)および面接

※応募書類は返却しません。

※面接は令和5年2月7日(火)を予定し  
ています。

問い合わせ 生涯学習課生涯学習担当



### 高齢者福祉計画・介護保険事業 計画策定委員会の委員を募集

令和6年度から8年度までを計画期  
間とした第9期高齢者福祉計画・介護  
保険事業計画の策定にあたり、市民の  
皆さんの意見を反映するため、委員を  
募集します。

任期 令和5年1月～6年3月(計画  
策定日まで)

人数

○40歳以上65歳未満の人：1人  
○65歳以上の人：1人

謝金 日額5000円

内容 策定委員会への出席(3～4回  
程度)、計画内容の審議

応募要件 市内在住の40歳以上(令和  
4年9月1日時点)の人で、高齢者  
福祉・介護保険制度に関心があり、  
平日昼間の会議へ出席できる人

応募方法 任意のA4サイズ用紙に、  
住所・氏名・生年月日・職業・電話

※令和5年4月1日現在の年齢です。

問い合わせ 自衛隊入間地域事務所  
☎04-2923-4691

番号・応募の動機(400字程度)を  
記入の上、12月23日(金)までに郵送(消  
印有効)または直接左記へ



※応募の動機による選考を  
行います。なお、応募書類  
は返却しません。

### 自衛官等募集

自衛官等採用試験を行います。詳し  
くは左記へお問い合わせください。

募集種目 自衛官候補生

受付期間 通年

試験期日 受け付け時にお知らせ

応募資格 18歳以上33歳未満の人(採  
用予定月の末日現在、33歳に達して  
いないこと)

※令和5年4月1日現在の年齢です。

問い合わせ 自衛隊入間地域事務所  
☎04-2923-4691

## イベント



### 今月の市役所マルシェ2022

日高市産の農産物等をこの機会にと  
ぞ。

販売品目や日時の変更等は、市ホ  
ムページ、市公式LINEにてお知  
知らせします。

日時 12月28日(水) 午前10時～午後2  
時(売り切れ次第終了)

場所 市庁舎玄関

※マイバッグをお持ちください。

問い合わせ 産業振興課農政担当



高齢者を守る お助けかわらばね

テレビショッピングでの  
定期購入トラブルにご注意!!

あら  
安い!!

特別価格!  
15分限定!!  
通常4,980円のところ  
980円

継続的な服用を  
お勧めしています

3本がお得  
です!

3本お願い  
しようかな

3か月後—  
あれっ!!  
また  
届いた

定期コース  
なの!?

定期コース  
2回目  
割引価格  
12,000円

解約  
したいの  
ですが...

指定された  
期間内でないと  
解約できません!

指定の  
期間!?

©埼玉県消費生活課

消費者ホットライン ☎188  
問い合わせ  
日高市消費生活相談センター  
☎989-2111

### 第32回ひだか郷土かるた大会 (彩の国21世紀郷土かるた 県大会日高予選)

子ども会でも、個人でも参加できます。

日時 令和5年1月15日(日)

午前9時30分～午後1時

場所 文化体育館「ひだかアリーナ」

対象 市内在住の小学生

費用 無料

申し込み 12月9日(金)まで

○子ども会から参加の場合は、直接各子ども会育成会長へ

○オープン参加の場合は、直接生涯学習課または各公民館へ

#### 大会概要

種目 個人競技(1対1の対戦)

※団体競技は行いません。

問い合わせ 日高市子ども会育成連絡協議会(生涯学習課内) ☎98912111



### 第36回日高市手づくり凧揚げ大会

日時 令和5年2月4日(土)

午前9時から受け付け、9時30分開会式、正午から閉会式(表彰式)

場所 巾着田多目的広場

部門 小学生・幼児の部、一般の部(中

学生以上)、連凧の部(5枚以上)  
※全て参加者本人の手づくりの凧(市販の完成品は不可)で、揚げ糸の長さは100m程度までとします。  
※部門ごとに表彰します。

※凧づくり教室の開催はありません。  
費用 無料

参加賞 タオル

申し込み 各公民館または事務局に備えてある申込書に必要事項を記入の上、令和5年1月5日(木)までに、直接各公民館または左記へ

問い合わせ 日高市コミュニティ協議会事務局(総務課内) ☎9891211



### 献血のお知らせ

血液は人工的に造ることができず、また長期保存することができません。血液を必要としている患者さんへ安定的に血液を届けるためには、多くの人の継続的な協力が必要です。

日時 12月28日(水) 午前9時30分～11時45分、午後1時～4時

場所 市役所ロビー

問い合わせ 保健相談センター 予防担当 ☎98515122



### 自然観察会

〜里地歩きとバードウォッチング〜

南小畔川周辺の野鳥を観察します。

日時 12月18日(日)

午前9時～正午(小雨決行)

場所 サイボク第3駐車場

人数 20人程度(申し込み順)

費用 無料

持ち物等 筆記用具、観察道具、雨具

申し込み 12月15日(木)までに、電話または直接左記へ

問い合わせ 環境課生活環境担当



### ミニギャラリー情報

(文化体育館「ひだかアリーナ」内)

『青少年の主張大会優秀作文・「家族ふれあい」ポスターコンクール優秀作品展示』

期間 12月17日(土)～26日(月)

問い合わせ 生涯学習課生涯学習担当

美術作品等の展示ができます

2週間を限度に無料で展示できます。

申し込み方法など、詳しくは左記へお問い合わせください。

問い合わせ 生涯学習課生涯学習担当

### もくせいの会「おはなし会」

日時 12月11日(日) 午前10時30分から

場所 生涯学習センター

内容 絵本の読み聞かせ、紙芝居  
費用 無料

申し込み 不要(直接会場へ)

問い合わせ 市立図書館

☎98515121

### 第15回「オルフェ」 クリスマスライブ

日時 12月10日(土) 午後1時～3時30分

人数 100人(申し込み順)

申し込み 12月8日(木)までに、電話または直接左記へ

場所・問い合わせ 高萩公民館

☎98912145

### フラワーアレンジメント教室 〜Xmasに彩りを〜

日時 12月13日(火) 午前10時～11時30分

対象 成人

人数 15人(申し込み順)

講師 金子バラ園 金子伸昭さん

費用 1000円(材料費)

持ち物 筆記用具、よく切れるはさみ、袋(持ち帰り用)

申し込み 12月6日(火)から9日(金)までに、電話または直接左記へ

場所・問い合わせ 高麗川南公民館

☎98911000



### ハーバリウムで 年末年始に彩りを！

ドライフラワーなどと専用液をボトルに入れて作ります。

**日時** 12月14日(水) 午前10時～11時30分

**対象** 成人

**人数** 15人(申し込み順)

**講師** 日本ハーバリウム協会認定講師 堀口純さん

**費用** 1500円(材料費)

**持ち物** はさみ、梱包用のハンドタオル

**申し込み** 12月6日(火)から13日(火)までに、電話または直接左記へ

**場所・問い合わせ** 高麗川南公民館

☎989-1000



### 小学生サッカー教室

**日時** 12月17日(土)

午前9時30分～11時30分

**場所** 高麗川小学校校庭

**対象** 小学生

**人数** 20人

**講師** (公財)日本サッカー協会公認コーチ

**費用** 無料

**持ち物等** 運動靴、運動のできる服装、飲み物、サッカーボール(持っている人)

る人)

**申し込み** 12月7日(水)以降に、電話または直接左記へ

**問い合わせ** 高麗川公民館

☎989-9110

### ハッピーエンディングカード 体験教室

ハッピーエンディングカードを使って老後のリスクを知り、その対策について学びませんか。

**日時** 12月21日(水) 午前10時～正午

**対象** 成人

**人数** 10人(申し込み順)

**講師** 行政書士かわばた福祉法務事務所 川畑静美さん

**費用** 無料

**持ち物** 筆記用具

**申し込み** 12月8日(木)から16日(金)までに、電話または直接左記へ

**場所・問い合わせ** 高麗川公民館

☎989-2381

### ハンドメイドハーブソープ教室

ハーブの石けんを手づくりします。

**日時** 令和5年1月7日(土)

午前9時30分～正午

**対象** 成人

**人数** 8人(申し込み順)

**講師** 田中悠子さん


**費用** 1000円(材料費)

**申し込み** 12月10日(土)以降に、費用を添えて直接左記へ

**場所・問い合わせ** 高萩北公民館

☎989-7322

## 書き初め教室

場所・問い合わせ	高麗公民館 ☎989-2381	高麗川南公民館 ☎989-1000	高萩北公民館 ☎989-7322	武蔵台公民館 ☎982-2950
日時	12月27日(火) 午前10時～正午	12月27日(火) 午前10時～11時30分	12月27日(火) 午後1時30分～4時	12月26日(月) 午前9時30分～ 11時30分
対象	小学生(3年生以上)	小学3年生～中学生	小学生(3年生以上)	小学3年生～中学生
人数 (申し込み順)	10人	12人	20人	15人
講師	学校応援団 青木和子さん	書道サークル 指導者 工藤和代さん	増岡法舟さんと 法舟書道サークル	書道サークル 指導者 工藤和代さん
費用	無料			
持ち物等	お手本、習字セット、古新聞(持ち帰り用)、書き初め用紙			
申し込み	12月8日(木)から ▶電子申請 	12月13日(火)から	12月10日(土)から ▶電子申請 	12月2日(金)から
	電話または直接各公民館へ			

**親子リフレッシュ講座③**

1月は、お正月あそびをします。

**日時** 令和5年1月18日(水)  
午前10時～11時

**対象** 未就学児(おおむね1歳～6歳)とその保護者

**人数** 10組(申し込み順)

**講師** 母と子のスキンシップサークル  
指導者 関みかさん

**費用** 無料

**持ち物等** 飲み物、いつものお出かけセツト

**申し込み** 12月14日(水)以降に、電話または直接左記へ

**場所・問い合わせ** 高麗川公民館  
☎989-9110

**終活ですべきこと  
～相続対策で必要な準備～**

**日時** 令和5年1月27日(金)  
午後2時～3時30分

**対象** 成人

**人数** 20人(申し込み順)

**講師** 行政書士かわばた福祉法律事務所  
所 川畑静美さん

**費用** 無料

**持ち物** 筆記用具  
**申し込み** 12月6日(火)以降に、電話または直接左記へ

**場所・問い合わせ** 武蔵台公民館  
☎982-2950

**駿河台大学オンライン公開講座**

**期日・内容**

○12月17日(土)・知って得する!ナースの仕事～日常に活かす看護の知恵～  
○令和5年1月28日(土)・老後の安心講座(終活について等)

**時間** 午前11時～正午  
**申し込み** 開催日の4日前の午後1時までに、電子メールで左記へ

※申し込み講座名、氏名(フリガナ)、郵便番号・住所、電話番号、メールアドレス、性別、生年月日を明記してください。  
※ZOOMを利用し、自宅等から受講するものです。

**問い合わせ** 駿河台大学地域連携課  
☎972-1180-1  
✉univext@surugadai.ac.jp

**生活応援!  
年末フードパントリー**

**日時** 12月28日(水) 午後2時～7時

**場所** 総合福祉センター「高麗の郷」  
**申し込み** 左記へ電話または日高市社会福祉協議会ホームページから

※食料提供数に限りがあります。  
※エコバッグをお持ちください。

**問い合わせ** 日高市社会福祉協議会  
☎985-9100

**保護者向け  
「就活中のお子様との  
「コミュニケーション」講座**

**日時** 令和5年1月13日(金)  
午後2時～4時

**対象** 就活中の高校、専門学校、短大、

**体力・運動能力アップ!  
コーディネーショントレーニング**

期日	対象	人数
令和5年1月21日(土)	5歳児から小学生までとその保護者(祖父母可)	10組
令和5年1月28日(土)	小学生	20人

コーディネーショントレーニングは、運動能力を中心とした本来人間が持っている能力を引き出す「脳・神経系」のトレーニングです。

**時間** 午前10時～11時30分  
**講師** 駿河台大学スポーツ科学部教授 狐塚賢一郎さん  
**費用** 無料  
**持ち物等** 動きやすい服装、靴、汗拭きタオル、飲み物  
**申し込み** 12月8日(木)以降に、電話または直接下記へ  
※1月21日の保育を希望する人は、申し込み時にご相談ください。  
**問い合わせ** 武蔵台公民館☎982-2950

**健幸ポイント事業**

※健幸ポイント手帳をお持ちください。

**運動普及教室**

**筋トレで体力アップ教室**  
～健幸のための基礎をつくりましょう～

**日時** 令和5年1月11日(水)

大学の新卒、既卒3年、中退または35歳以下の子どもを持つ保護者

**人数** 6人  
**費用** 無料

**申し込み** 令和5年1月11日(水)までに、電話で左記へ

**場所・問い合わせ** ハローワーク飯能(飯能市大字双柳94-15)  
☎974-2345

午前9時30分～11時15分

**場所** 生涯学習センター  
**人数** 30人(申し込み順)

**講師** 理学療法士 丸谷康平さん  
**費用** 無料

**持ち物等** 飲み物、タオル、運動ができる服装

**申し込み** 12月12日(月)以降に、電話または直接左記へ

**問い合わせ** 保健相談センター健康支援担当☎985-15122



日高ロコモ教室  
ロコモ体操に取り組みましょう

**対象** 65歳以上で市内に住所のある人  
**人数** 各20人(申し込み順)  
**内容** 健康ロコモ体操、ストレッチ、  
テーマ「痛みへの緩和」に合わせた理  
学療法士による体操・講話等

**費用** 無料

場所	期日	時間	申し込み・問い合わせ
高麗公民館	令和5年 1月13日(金)	午後1時30分～3時	高麗地域包括 支援センター ☎982-0111
武蔵台公民館	令和5年 1月24日(火)		高麗川地域包括 支援センター ☎984-1362
高麗川公民館	令和5年 1月6日(金)		高萩地域包括 支援センター ☎984-3001
高麗川南公民館	令和5年 1月10日(火)		
高萩公民館	令和5年 1月17日(火)		
高萩北公民館	令和5年 2月7日(火)		

※できるだけ自宅に近い会場をご利用ください。

**申し込み** 12月12日(月)以降に、電話ま  
たは直接各地域包括支援センターへ  
**問い合わせ** 長寿いきがい課高齢者支  
援担当(1階⑤番窓口)

はつらつ健幸教室  
フレイル予防教室

**対象** 65歳以上で市内に住所のある人  
**人数** 各20人(申し込み順)  
**内容** 脳トレ  
※日高市健康ロコモ体操は、全ての講  
座で行います。

**費用** 無料

場所	期日	時間	申し込み・問い合わせ
武蔵台公民館	令和5年 1月10日(火)	午前10時～11時30分	高麗地域包括 支援センター ☎982-0111
高麗公民館	令和5年 1月25日(水)		高麗川地域包括 支援センター ☎984-1362
文化体育館 「ひだかアリーナ」	令和5年 1月18日(水)		高萩地域包括 支援センター ☎984-3001
高麗川南公民館	令和5年 1月23日(月)		
高萩北公民館	令和5年 1月16日(月)		
高萩公民館	令和5年 1月27日(金)		

※できるだけ自宅に近い会場をご利用ください。

**申し込み** 12月12日(月)以降に、電話ま  
たは直接各地域包括支援センターへ  
**問い合わせ** 長寿いきがい課高齢者支  
援担当(1階⑤番窓口)

至福のひと時  
指圧・マッサージ・お灸講座

**期日・費用**  
①指圧 令和5年1月6日(金)・無料  
②マッサージ  
令和5年1月13日(金)・1000円  
③お灸 令和5年1月20日(金)・3000円  
**時間** 午前10時～11時30分  
**対象** 成人  
**人数** 各日20人(申し込み順)  
**講師** はり灸みつき堂 森孝史さん  
**持ち物等** タオル、飲み物、筆記用具、  
手ぬぐい①、ハンドクリーム②、  
持っている人  
※袖や裾がめくりやすい服装でご参加  
ください。

**申し込み** 12月8日(木)以降に、電話ま  
たは直接左記へ  
※1回のみの参加もできます。  
※保育を希望する人は、申し込み時に  
ご相談ください。  
**場所・問い合わせ** 武蔵台公民館  
☎982-2950

健幸ポイントが貯まるのは  
令和5年

1月31日(火)まで



楽しく歩こう！1月の定例健幸ウォーキング！

公民館名・連絡先	日時	テーマ
高麗公民館 ☎989-2381	令和5年1月25日(水) 午前9時～正午	<b>高麗神社から白銀平、滝沢の滝を歩く</b> 集合・解散 高麗神社参集殿下 人数 15人(申し込み順) 申し込み 12月8日(木)から、高麗公民館へ (当日申し込み不可)
武蔵台公民館 ☎982-2950		
高麗川公民館 ☎989-9110	令和5年1月13日(金) 午前9時～正午	<b>新春寺社巡り</b> 集合・解散 高麗川公民館 人数 15人(申し込み順) 申し込み 12月8日(木)から、高麗川公民館へ (当日申し込み不可)
高麗川南公民館 ☎989-1000		

※問い合わせ・申し込みは各公民館へお願いします。また、時間やコースを変更する場合があります。



イベントレポート

第31回日高市民まつり

3年ぶりに開催された日高市民まつりで、子どもたちの笑顔をたくさん見ることができました。大人気のくりっぴーのふわふわスライダーには、長蛇の列ができていました。

★子育て総合支援センター「ぬくぬく」 ☎985-8020

利用時間：月曜日～日曜日 午前9時～午後5時(第1・3土曜日および祝日は利用できません)

新型コロナウイルス感染症予防対策のため、利用は予約が必要です。



イベント	期日	時間	対象	内容	申し込み
はじめましての日	12月22日(木)	午前10時20分～11時20分 ※活動後は正午まで遊べます。	ぬくぬくの利用が初めての主に1歳未満の子どもとその保護者 5組程度(申し込み順)	ぬくぬく内の見学やふれあい遊びをして、楽しく過ごしましょう!	必要
0歳児サロン	令和5年1月12日(木)	午後1時～2時20分	0歳の未就園児とその保護者 7組(申し込み順)	同い年のお友達や、ママパパたちの出会いに、気軽にわいわいおしゃべりしませんか?	12月15日(木) 午前9時30分から

★地域子育て支援センター「おひさま」(高根児童室) ☎985-6072

利用時間：月曜日～土曜日 午前9時～午後5時(祝日は利用できません)

新型コロナウイルス感染症予防対策のため、利用は予約が必要です。



イベント	期日	時間	対象	内容	申し込み
おひさまルームボールであそぼう	12月16日(金)	①午前10時～10時40分 ②午前11時～11時40分	未就園児とその保護者 各回4組(申し込み順)	新聞紙のほうきでいろいろあそんでみよう	12月2日(金) 午前9時30分から

★ひだか子育て応援隊による「子育て広場」

情報交換やおしゃべりの場として、気軽に遊びに来てください。申し込みは不要、出入り自由、費用無料です。

イベント	期日	時間	場所	対象	内容等
赤ちゃんひろば	12月9日(金)	午前10時～正午	高萩公民館 ☎989-2145	はいはいまでの赤ちゃんとその保護者、妊婦	クリスマス飾り作り
	12月21日(水)		武蔵台公民館 ☎982-2950		親子の交流
	12月22日(木)		高萩北公民館 ☎989-7322		
ポカポカ広場	12月13日(火)	午前10時～11時30分	高麗川公民館 ☎989-9110	未就園児とその保護者	クリスマス会
ひよこルーム	12月21日(水)		高萩北公民館 ☎989-7322		クリスマス会(要予約)

※ひよこルームのクリスマス会の利用予約は、子育て総合支援センター「ぬくぬく」 ☎985-8020へ



★地域子育て支援センター「くるみ」(日高ふじみだい認定こども園内)☎984-3071

利用時間：月曜日～金曜日 午前8時45分～午後1時45分(祝日は利用できません)

新型コロナウイルス感染症予防対策のため、利用は予約が必要です。



イベント	期日	時間	対象	内容等	申し込み
0歳教室ぴよぴよ	令和5年 1月11日(水)	①午前9時30分～10時30分 ②午前11時～正午	0歳児とその保護者 各回4組(申し込み順)	足形で鬼の壁掛けを作ります <b>持ち物</b> 足拭きタオル	12月21日(水) 午前9時30分から
1歳教室よちよち	令和5年 1月18日(水)		1歳児とその保護者 各回4組(申し込み順)	手形で鬼のお面を作ります <b>持ち物</b> 手拭きタオル	12月22日(木) 午前9時30分から

※0歳、1歳教室の申し込みは、1か月おきとなります。

★地域子育て支援センター「ちきんえっく」(日高どろんこ保育園内)☎984-1370

利用時間：月曜日～土曜日 午前9時30分～午後4時30分(祝日は利用できません)

イベント以外でも、いつでも自由に遊びに来てください！



イベント	期日	時間	対象	内容等	申し込み
自然食堂	12月9日(金)		未就園児とその保護者 各回5組(申し込み順)	たき火でウイナーロールパン <b>費用</b> 200円	12月1日(木) 午前10時から
	12月16日(金)			たき火で芋煮汁 <b>費用</b> 200円	
あわかふえ (0歳児)の日	12月6日(火)	午前10時30分～ 11時30分	令和3年4月2日以降に生まれた子 どもとその保護者	同年齢の子どもとの交流等	不要
ひえかふえ (1歳児)の日	12月13日(火)		令和2年4月2日から3年4月1日 までに生まれた子どもとその保護者		
寺親屋	12月8日(木)		未就園児とその保護者 5組(申し込み順)	クリスマスツリー作り 小さなもみの木を作って、素敵な ツリーを作ってみませんか <b>費用</b> 200円	12月1日(木) 午前10時から
出前保育	12月12日(月)	午前10時30分～ 11時	未就園児とその保護者	加藤牧場児童遊園(雨天中止)	不要
	12月26日(月)			高萩地区第3ちびっこ広場(雨天 中止)	

★保健相談センター☎985-5122

健診等

内容	対象	期日	受付時間	持ち物	
乳幼児 健康診査	4か月児	令和4年8月中の出生児	令和5年 1月20日(金)	午後0時30分 ～1時30分	母子健康手帳、バスタオル、お手拭き
	1歳6か月児	令和3年6月中の出生児	令和5年 1月6日(金)		母子健康手帳
	3歳児	令和元年9月中の出生児	令和5年 1月13日(金)	午後0時30分 ～1時20分	母子健康手帳、検査用の尿
保育相談 (身体測定・育児相談・ 栄養相談・歯科指導・試食)	10か月児	令和4年2月中の出生児	令和5年 1月19日(木)	午前9時15分 ～10時	母子健康手帳、バスタオル、お手拭き

※対象者には、あらかじめ通知しています。転入などで通知書が届かなかった人はご連絡ください。

※対象月に受けられなかった子どもも受診できます。

※乳幼児から大人まで、身体測定や保育相談、血圧測定等ができる健康相談を行っています。詳しくは、27ページをご覧ください。

教室等

イベント	期日	受付時間	対象	内容等	申し込み
赤ちゃんサロン	令和5年 1月30日(月)	午前9時45分 ～10時	0歳児とその保護者	保健師によるお話、親子遊び、自由交流、身体測定 ※対象年齢外の兄弟の参加はご遠慮ください。	必要

# ひだか 市民情報 ひろば

「ひだか市民情報ひろば」は市民の皆さんの情報交換の場です。市の行事と直接関わりはありませんので、内容は直接確認してください。

**掲載方法** 掲載月の前々月25日までに、掲載依頼書を提出してください。  
○イベントの掲載は1年度に4回、なかまを募集は1年度に1回までです。  
○公民館サークルまたはそれに準ずる非営利の団体の依頼に限ります。  
※市ホームページ内の「ひだか市民情報ひろば」にも情報を掲載できます。  
ぜひご利用ください。



ひだか  
市民情報ひろば

**問い合わせ** 市政情報課広報・統計担当

## なかまを募集

### ■楊名会

美容と健康づくりに太極拳を始めませんか。初心者大歓迎。先生が懇切丁寧に教えてくれます。

**活動日** 毎週金曜日

**活動時間** 午前10時～正午

**場所** 高萩北公民館

**対象** 成人

**費用** 1,000円(月額)

**問い合わせ**

榎枝 ☎080-3386-5588



## くりっかーの可燃ごみレポート

各家庭から出された可燃ごみの速報値です

令和4年10月の可燃ごみ		昨年同月との比較
全体量	894.42 t	+ 36.49 t
処理費用	36,894,825 円	+ 1,505,213 円
1人当たりの量	16.34 kg	+ 0.73 kg
1人当たりの処理費用	674 円	+ 30 円

**問い合わせ** 環境課廃棄物対策担当

年末年始は家族や親戚で集まり、食事をする機会があると思います。食べ残しを防ぐために最後の15分間を「食べきりタイム」として設定し、残った材料を味わう時間にして食品ロス削減に努めましょう。

※数値は四捨五入しています。  
※処理費用は、全体量に41,250円/tを乗じたものです。  
※1人当たりは、当該月の総人口を基に算出しています。



## 文化体育館「ひだかアリーナ」

指定管理者 コナミスポーツ・毎日興業グループ ☎985-2090

**開館時間** 午前9時～午後9時

**休館日** 12月5日(月)・19日(月)

**年末年始休館日** 12月29日(木)～1月3日(火)



令和5年1月8日(日)は、二十歳のつどい開催のため、駐車場は利用できません。お越しの際は、市役所駐車場をご利用ください。

### ■新登場！さいたまブロンコスの 子供バスケットボール教室開講！！

**期日** 12月6日・13日・20日の火曜日  
**時間** 午後5時15分～6時35分(低学年)  
午後6時45分～8時5分(高学年)  
**対象** 小学生～中学生  
**費用** 4,950円(税込み)  
**持ち物** 館内シューズ、タオル、飲み物

### ■癒し系のピラティスで、今年一年の癒しの ひと時を過ごしましょう

**期日** 12月1日・8日・15日・22日の木曜日  
**時間** 午後7時15分～8時15分  
**対象** 16歳以上  
**費用** 3,680円(税込み)  
**持ち物** タオル、飲み物

## LINE VOOM

LINE VOOMでも市の情報を発信しています。ぜひフォローしてください。

**問い合わせ** 市政情報課広報・統計担当

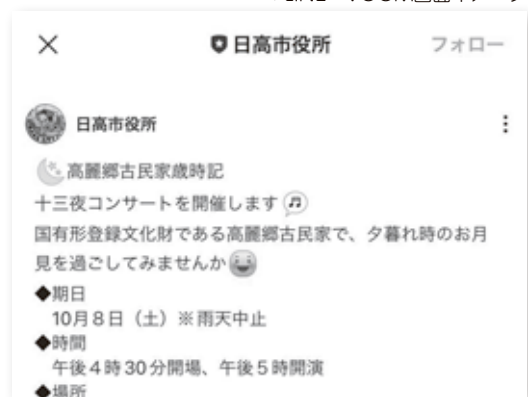


この部分に印があったら(印は端末によって異なります)新しい投稿のお知らせ



日高市公式LINEアカウントを友だち追加▶

▼LINE VOOM画面イメージ



# くらしの交換コーナー

不用品等の情報を希望者に紹介する制度です。有償・無償、取引方法等は当事人同士で決めていただきます。

## ★ゆずります

着物、観葉植物、タイルカーペット、スノーボード(板・ブーツ)、ベビーチェア、剪定用はさみ、ペット用ゲージ、御詠歌、布生地(木綿)、帯、七五三4点セット(男子)、ベビーカー、観賞魚用砂利クリーナー、エアロバイク、蒸し器(竹製)

## ★ゆずってください

自転車、制服ズボン(高萩北中)、大人用三輪車、ハンドマッサージ機、ミシン

※交換の品物の情報は11月21日現在のものです。  
 ※「ゆずります」への問い合わせは、毎月7日(土・日曜日)の場合には以後の平日)から受け付けます。  
**申し込み・問い合わせ** 産業振興課商工観光担当

# くらしの

# 情報



## Information

### 人口(令和4年11月1日現在)

総数 54,673人(-69人) 世帯数 24,645世帯(+8世帯)

男 27,158人(-27人) 女 27,515人(-42人)

■( )内は、前月比です。

### 火災・救急(令和4年10月)

火災 3件(17件) 救急 219件(2,256件)

■( )内は、令和4年1月からの累計です。

### 休祝日・夜間診療所、歯科診療所

飯能日高消防署内(飯能市小久保291)

	日曜日・祝日	夜間	問い合わせ
内科・小児科	午前9時～11時30分 午後1時30分～3時30分	午後8時～9時45分	☎971-0177
歯科	午前9時～11時30分	なし	☎973-4114

## 無 料 相 談

相談種類	期日	時間	相談場所	予約	問い合わせ
法律相談	12月16日(金) 1月12日(木)	午後1時～4時20分	生涯学習センター2階 市役所3階301会議室	12月7日(水)から	総務課 人権推進・ 市民活動担当 ☎989-2111
女性相談	12月22日(木) 1月12日(木)	午後1時～3時40分	市役所1階相談室		
行政相談	12月16日(金)	午後1時30分～3時30分	生涯学習センター2階	不要	
人権相談	12月16日(金)	午前10時～正午 午後1時30分～3時30分	生涯学習センター2階	不要	
不動産相談	12月16日(金)	午後1時30分～3時30分	生涯学習センター2階	不要	税務課市民税担当
税務相談	12月16日(金)	午後1時30分～3時30分	生涯学習センター2階	不要	税務課市民税担当
心配ごと相談 12月14日は精神保健福祉士によるこころの相談も行います	12月14日(水)	午前9時～正午	(面接相談) 総合福祉センター「高麗の郷」 (電話相談)☎985-9100	不要	日高市 社会福祉協議会 ☎985-9100
法律相談 弁護士による相談(4人まで)	12月22日(木)	午後1時～2時20分	総合福祉センター「高麗の郷」	必要	
成年後見制度相談 司法書士・税理士・行政書士・ 社会福祉士による相談(3人まで)	12月21日(水)	午後1時～4時	総合福祉センター「高麗の郷」	必要	
ひとり親家庭 ハローワーク就労相談	1月10日(火)	午前10時30分～午後0時30分	市役所1階相談室	必要	子育て応援課 子育て応援担当 ☎989-2111
ひとり親家庭 ふらっと相談室	12月20日(火)	午前10時～正午	市役所1階相談室	必要	
家庭児童相談 子育ての悩みや不安の相談 (性格、生活習慣、言語、非行、 虐待などの家庭内の問題)	月～金曜日 (祝日を除く)	午前9時～午後5時	(面接相談)市役所1階 子育て応援課内 (電話相談)☎985-8118	不要	
教育相談室	月～金曜日 (祝日を除く)	午前10時～午後5時	(面接相談) 生涯学習センター2階 (電話相談)☎989-7879	面接相談のみ必要	教育センター 教育相談室 ☎989-7879
労働相談	随時	午前10時～午後4時	市役所など(応相談)	必要	産業振興課 商工観光担当 ☎989-2111
内職相談 内職に関する求職相談、 ハローワーク求人情報の提供	火曜日 (祝日を除く)	午前9時30分～正午 午後1時～4時	産業振興課	不要	
消費生活相談 契約トラブル、多重債務など	月・火・水・金曜日 (祝日を除く)	午前10時～正午 午後1時～4時	市役所3階相談室	不要	消費生活 相談センター (産業振興課内)
健康相談 乳幼児…身体測定、保育相談、 栄養相談(母子健康手帳持参) 成人…血圧測定、尿検査、健 康相談、栄養相談	第1～4水曜日	午前9時30分～11時15分	保健相談センター	不要	保健相談センター 健康支援担当 ☎985-5122
生活習慣病予防相談 血圧測定、尿検査、健康相談、 体脂肪測定、栄養相談など	1月11日(水) 30日(月)	午後(時間予約制)	保健相談センター	必要	

※各相談の詳細な内容は、市ホームページまたは各公共施設に置いてある「日高市<市民相談>のご案内」をご覧ください。

※【For foreigners】Saitama Information & Support (SIS) tel:048-833-3296 (Saitama International Association)

# ひだかの魅力 再・発・見

今回の「ひだかの魅力再発見」は、第64次南極地域観測隊に参加する、熊倉聡泰さんをご紹介します。

## 第64次南極地域観測隊

過酷な環境下にある南極生活で観測の手助けとなるよう、基地の設備や生活の維持を担います

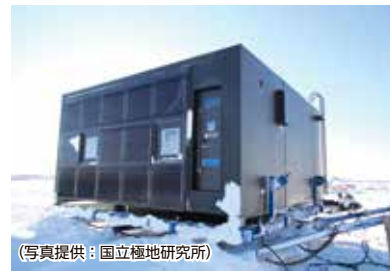
11月11日に、第64次南極地域観測隊が南極の昭和基地に向けて出発しました。

南極地域観測は、国際協力のもと国が実施する事業の一つです。日本の活動拠点となる昭和基地では、超高層物理学、気象学、雪氷学、生物学、地学など幅広い分野で観測が続けられています。

私は、設営系の越冬隊員として参加し、越冬隊唯一の建築・土木担当として建物の修繕・維持管理業務や研究施設の解体工



熊倉 聡泰さん(高萩)



▲ 南極移動基地ユニット

事、隊員宿舎の基礎工事、南極移動基地ユニットにおける活動支援などを行う予定です。

南極では、限られた人数で基地を運営するため、各分野の専門家であることが求められます。そのため、研修を受けたり資格を取得したりするなど出発に向けて準備しました。帰国は、令和6年春の予定です。

地球温暖化が進む現代で、南極地域の観測から、どうしたら地球を守ることができるのか考えることができます。今回南極地域観測隊に参加し、観測をサポートして未来の地球を守っていくことは、私にとって大事な使命だと考えています。



佐藤杏史ちゃん(7か月)



遠藤明愛ちゃん(2歳7か月)  
冬明ちゃん (10か月)



新井雄介ちゃん(3歳1か月)

わが家の  
愛撮る

お子さんの写真を掲載しませんか？電子申請で簡単に投稿できます。 →

### 編集室

〇年ぶりという言葉が飛び交う秋が過ぎ、あつという間に師走となりました。

今年は、巾着田曼珠沙華まつり、日高市民まつり等も開催することができ、久しぶりのまつりにわくわくしながら撮影にいそしみました。

来る令和5年が、市民の皆さんにとって健幸で過ごせますようお祈り申し上げます。

(H)

子どもたちに聞きました！

### サンタさんをお願い



西村幸樹さん(野々宮)



左：大隈都愛さん(野々宮)  
中央：松本凜花さん(上鹿山)  
右：慧吾さん