

2026  
令和8年

6

No.713

広報ひだか

# Hidaka

小さなかごの中には  
見つけた! 日高の大自然

## 日高市役所

〒350-1292 日高市大字南平沢1020番地

☎ 042-989-2111

FAX 042-989-2316

✉ link@city.hidaka.lg.jp

**開庁時間** 午前8時30分～午後5時15分

(土・日曜日、祝休日、年末年始を除く)

※午前9時～午後4時30分(10月1日(木)から)

**延長窓口** 市民課・保険年金課・子育て応援課・  
収税課・税務課の一部業務  
毎週火曜日 午後7時まで  
(祝日を除く)

**市税臨時収納窓口** 収税課

6月28日(日)

午前8時30分～正午



ホームページ



広報ひだか  
バックナンバー

### 市公式SNS



Instagram



facebook



X



LINE

がいきじん みな  
**外国人の皆さんへ(For foreign residents)**

あ い う

市ホームページでは、やさしい日本語  
でのページを用意しています。日本語  
教室の案内もあります。

がいきじんの  
みなさんへ

### 今月の納税 (6月30日(火)納期限)

▶ 市民税・県民税・森林環境税……………第1期

### 市公式LINEの「受信設定」をお願いします

広報塔の放送内容を市公式LINEで受信できます。

「受信設定」の方法は、下の二次元コードからご確認ください。

**問い合わせ** 政策秘書課広報広聴担当



日高市 公式LINE 検索



広報ひだか6月号に掲載している情報は5月21日現在のものです。詳しくは、各記事の問い合わせ先にご確認ください。

## INDEX

No.713

### 健幸まつり

p.3 ▶ 第22回渡来人の里フォーラム

### 「おでかけ」をもっと身近に

p.4 ▶ 日高市の地域交通が動き出す

### 計量器(はかり)の定期検査

p.8 ▶ を実施します

p.10 ▶ 子育て応援! きらきら通信

p.12 ▶ あなたのまちから

p.14 ▶ ひだかインフォメーション

p.21 ▶ 市立図書館から

p.22 ▶ ひだか市民情報ひろば

### くらしの情報

p.23 ▶ 無料相談

### JR高麗川駅自由通路に 広告を掲載しませんか

p.24 ▶ わが家の愛撮る

### 今月の表紙



市の魅力的な自然に触れ合える自然観察会。季節ごとにさまざまなテーマで開催します。お気軽にご参加ください。(市民カメラマン 辻伸二さん撮影)

朗読ボランティアグループ「日高もくせいの会」の皆さんのご協力により、「声の広報ひだか」を発行しています。市ホームページから聞くことができるほか、デイジー版CDを貸し出しています。詳しくは、日高市社会福祉協議会☎042-985-9100、または市立図書館☎042-985-5121へご連絡ください。

# 健幸まつり



問い合わせ 保健相談センター ☎042-985-5122

日時

6月21日 日 午前10時～午後3時

場所

文化体育館「ひだかアリーナ」



## チェックする

- 体力・脳年齢・血管年齢測定
- お口うるおいチェック
- 野菜足りてる？  
ベジチェック
- アルコール  
パッチテスト



## 健幸ポイントを集める

- 健幸ポイント手帳を会場で配布します
- 来場で健幸ポイントがたまります



## 楽しむ

- くりっぴーの  
ふわふわスライダー
- ヘルスメイト  
食育縁日
- クイズラリー



## 体験する

- はり・きゅうコーナー
- 子どもの歯のフッ素塗布【予約制】
- 健康ウォーキング体験
- 助産師コーナー
- 薬剤師体験  
(子ども対象)
- くりくり元気体操



## 日高のおいしいを味わう

- 出張「ひだかdeマルシェ」などで新鮮野菜やグルメを購入できます



## 知る・つながる

- がん情報  
(大腸トンネル探検隊 など)
- こども虐待防止  
オレンジリボンPR
- 里親PR
- 高齢者サービス
- 認知症情報



市制施行35周年  
記念講演会  
健幸まつりと併催

日高市市制施行35周年記念・高麗郡建郡1300+10年

第22回

## 渡来人の里フォーラム

日高市は10月1日に市制施行35周年を迎えます。また、本年は平成28年度に実施した高麗郡建郡1300年記念事業から10年目の節目の年です。

この記念すべき年に、市が歩んできた歴史と発展の軌跡を振り返り、市制施行35周年を祝うとともに、高麗郡が生んだ偉人・高麗福信こまのふくしんを知り、高麗郡の歴史を再発見してみませんか。

詳しくは、市ホームページをご覧ください。



時間 午後1時～3時30分  
(正午受け付け・開場)

対象 どなたでも

人数 800人(先着順)

出演

マンガ家 里中満智子さん

費用 無料

申し込み 不要(直接会場へ)

問い合わせ

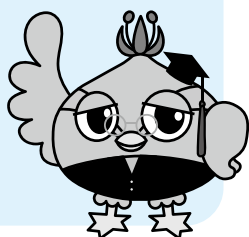
産業振興課観光担当



# 「おでかけ」をもっと身近に 日高市の地域交通が動き出す

問い合わせ 交通政策課交通政策・交通安全担当

皆さんは普段、どれくらい  
公共交通を利用していますか？  
日高市の公共交通、  
「地域交通」を一緒に  
考えてみましょう



## 日高市の公共交通

市内にはJR八高線・JR川越線・西武鉄道池袋線の鉄道駅に加えて、民間路線バス・タクシーが運行しています。また、令和7年4月から「おでかけタクシー」「おでかけワゴン」の運行を開始しました。これらを合わせた「地域交通」が、市民の通勤・通学・買い物・通院などの日常生活を支えています。地域交通を組み合わせることで、市内各所・都心・近隣市町にアクセスしやすい環境が整っています。

### おでかけタクシーって？

バスのように乗り降りする場所（自宅または乗降ポイント）が決められています。一般タクシーのように、電話で自宅にも呼べます。料金は車両1台分のため、家族や友人と乗るとお得です。

**運行日** 月～土曜日

※日曜、祝日、年末年始は運休

**運行時間** 午前8時～午後5時

**運行区域** 市内全域（乗降ポイント370地点）

**利用できるタクシー事業者**

○高麗川交通有限会社 ☎0120-893-021

○日高ハイヤー株式会社 ☎0120-893-880



### 利用の流れ

7,000人以上登録 日々増加中です！

### まず利用登録が必要です！

電子申請か利用登録申請書を担当へ。  
利用登録証が届いたら利用できます。



## 1 予約

電話でタクシー事業者へ。  
利用日の3日前から予約できます。

## 2 乗車

乗るときに運転士に利用登録証を見せる。

## 3 降車・支払い

利用料金はタクシーメーター表示額に応じた7段階です。

### おでかけワゴンって？

バスのように運行ダイヤと乗り降りする場所（停留所）が決められています。ワゴン車両で運行しています。乗車定員を超える場合は、一般タクシーで対応します（運賃は変わりません）。

**運行日** 月～土曜日

※日曜、祝日、年末年始は運休

**運行時間** 午前6時台～午後8時台（ダイヤ運行）

**運行経路** 高麗川駅系統・武蔵高萩駅系統



### 利用の流れ

### 事前登録や事前予約はありません

乗車する停留所の運行ダイヤの時間にお待ちください。

## 1 乗車

運賃（大人200円、小人100円、学生・障がい者割引有り）は乗車時の支払いです。

## 2 降車

運転士に降りる停留所をお申し出ください。



日高市長



日高市地域公共交通協議会会長  
埼玉大学名誉教授・日本大学客員教授

## 特別対談

# 谷ヶ崎照雄 × 久保田尚

## なぜ今、市は交通のあり方を 根本から見直したのか。

その裏側にある決意と、市民・事業者・行政が一体となって築いた「日高モデル」の軌跡を特別対談でお届けします。

市として地域交通に取り組み意義を聞かせてください。

**市長**…私は企画課長をしていた平成19年に循環バス廃止という苦い経験をしました。しかし、高齢化が進む今、「健幸のまち」を掲げる市として、「市民の足」を守ることは避けて通れません。今回は、久保田先生に地域公共交通協議会の会長をお願いし、委員の皆さんとの議論を重ねてきました。市が責任を持って「市民の足」を確保することで、市民の外出の機会を確保し、皆さんが「健幸」で元気に暮らせる環境を整えることが重要と考えています。

**久保田**…私は県内で多くの協議会に関わっていますが、日高市の会議は本当に盛り上がります。誰一人黙っておらず、市民・交通事業者の皆さんも、自分事として前向きに発言します。事務局の職員も積極的です。計画策定の最中に一部路線バスの撤退もありましたが、すぐ代替交通手段を考えて対応できたのは、この協議会の土壌があったからこそですね。

施策の柱である「おでかけタクシー」をどう見ていますか。

**久保田**…AIを駆使した複雑なシステムもありますが、日高市ではあえて「乗り慣れたタクシー」を活用しました。市民の皆さんが抵抗感なく使えることが一番です。使い慣れた乗り物をそのまま活用したことが、うまくいっている理由だと思っています。

**市長**…私も実際に乗ってみました。運転士さんから「市民が気軽に利用してくれている」と聞きました。補助があるので、「こんなに安くていいの？」と市民の皆さんも喜んでくれています。アンケートでも70代、80代の人も外出が増えたという声を聞くと、医療費の抑制など、将来的には必ず数字として効果が出てくる、価値ある投資だと思っています。



ファシリテーター(進行・促進役)  
復建調査設計(株)  
吉野大介さん

# 特別対談

なぜ今、市は交通のあり方を根本から見直したのか。

既存のバス事業者との調整はどつでしたか。

**市長**…バス路線とタクシーが競合するのではなく、うまく接続する形を模索しました。特に「おでかけタクシー」では、鉄道や路線バスへの乗り継ぎ時の負担を軽減する「乗継割引」の仕組みも取り入れています。事業者さんにも市民の足を支えるパートナーとして協力をいただいています。

**久保田**…競合するのではなく、うまく接続というところを意識したのが効いています。バス事業者も、自分たちの路線が守られるから協力してくださった。この信頼関係が何よりも強みです。共存共栄ができないケースも多い中で、日高市はやりやすかったのではないのでしょうか。

路線バス撤退という危機から始まった「おでかけワゴン」はいかがでしょうか。

**市長**…通勤や通学の利用者のため、小型ワゴンなら大型バスで

は通れないルートも走れる。小回りを利かせようと直営でのスタートを判断しました。運行を開始し、市民の皆さんの不安を解消できたのは良かったと思います。6月から本格運行へ移行し、より安定したサービスを提供していきたいですね。

**久保田**…危機をチャンスに変えた好例です。さらに特筆すべきは、ダイヤ編成の緻密さです。運転士さんの休憩環境という「担い手」の労働環境への配慮と、路線バスや鉄道との乗り継ぎ利便性という、一見相反する要素を両立させています。この調整を事務局と協議会が一体となってやり遂げたことは、他の市のモデルになるはずですよ。

普通、本格運行に入ったら「あとは事業者にお任せ」になりがちですが、市が常に「使いやすさ」を追求している。この「改善の執念」が満足度につながっています。



乗り継ぎのしやすさも含め、ネットワークとして機能させる工夫が見られますね。

**市長**…ワゴンに乗った際に駅で長時間待たないよう、今回のダイヤ改正では鉄道や路線バスとの円滑な乗り継ぎに注力しました。また、高麗川駅東口が開設したことも運行の効率化に大きいです。もちろん完璧ではありませんが、市民の皆さんの声を聞きながら、これからも改善を続けていくつもりです。

担い手不足が深刻な中、地域独自の支え合いも重要ですね。

**市長**…おっしゃる通りです。交通事業者の皆さんの日々の努力には頭が下がります。その上で、バスやタクシーだけでは届かない部分は、皆さんの「地域力」が支えです。「地域おたすけ隊」や、こま武蔵台・横手台地区での「地域自主運行」など、地域の皆さんが主体となって動いてくださっていることは市の誇りです。今後は、こうした地域の

取り組みと公共交通を上手く組み合わせたいですね。

**久保田**…現場の支え合いが機能しているのは大きな強みです。市民の皆さんが「いつ、どう使えるか」を具体的にイメージできれば、日高市の地域交通はもっと育ちます。

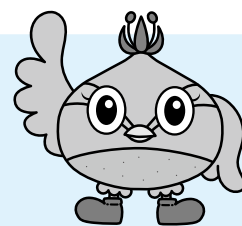
最後に市民の皆さんへ一言。

**久保田**…移動の安心があるまちは、暮らしの安心があるまちは、暮らしの安心があるまちは、これからも進化させていきましょう。

**市長**…始めて終わりではありません。利用者の声を聞きながら改善を続けていきます。皆さんの「おでかけ」が、まちを元気にします。おでかけワゴンとタクシーをもっと使ってほしいと思います。

公共交通は、みんなが使い、育てることで初めて守られます。「いつか使つかもしれない」と思ったときに安心して使えるよう、この取り組みを地域全体で育てていきましょう。

# 市民の暮らしを支える 地域交通の担い手になりませんか



## 路線バス・タクシーの 運転士が不足しています



路線バスやタクシーといった地域交通は、豊かな暮らしの実現や地域の社会経済活動に不可欠な基盤です。

路線バスは、少子高齢化・人口減少の進展、マイカーの普及やライフスタイルの変化により、これまでも輸送需要そのものが減少していました。さらに運転士不足が理由で、全国各地で減便や廃止が相次ぎ、地域住民や観光客に影響を及ぼす深刻な状況です。

また、タクシー運転士数は、令和4年度まで減少傾向にあり、平均年齢は60.5歳(令和6年)と高く、依然として担い手確保が喫緊の課題です。

今後、高齢者の運転免許証の返納が進み、マイカーを保有しない若年層等も増加する中で、地域交通の維持・存続を図ることが重要です。

## 市の取り組み



市では、運転士確保を目的として、新たな担い手確保を力強くサポートしています。合同就職相談会の開催や公共交通事業者に対する第二種免許取得に要した費用の補助制度を開始しています。

## 路線バス

ホームページ採用情報をご覧ください。

### 国際興業株式会社



### 西武バス株式会社



### 東武バスウエスト株式会社



### 川越観光自動車株式会社



## タクシー

電話でお問い合わせください。

### 高麗川交通有限会社

☎0120-893-021

### 日高ハイヤー株式会社

☎0120-893-880





お知らせ

計量器(はかり)の定期検査を実施します

問い合わせ 産業振興課商工労政担当

計量法の規定により、取引や証明に使用する「はかり」は、2年に1回定期検査を受けなければなりません。必ず検定証印または基準適合証印のあるものを使用しましょう。下記の日程で機械式はかり(ひょう量250キログラム以下のもの)の定期検査を行います。詳しくは、市ホームページをご覧ください。

**日時** 7月1日(水)

午前10時～正午、午後1時～3時

**場所** 市役所北側倉庫前

**費用** 検査手数料(はかりによって異なります)

※集合検査会場における検査手数料の支払いは、キャッシュレス決済のみです(入金・チャージ不可)。

**持ち物** はかり(分銅・重りを含む)、検査手数料(対応キャッシュレス決済サービス)、申請書(後日、埼玉県計量検定所より送付されます。届かない場合は、担当にお問い合わせください。)

**申し込み** 不要(直接集合検査会場へ)

**注意事項**

- 電気式(デジタル式)はかりや、ひょう量250キログラムを超える機械式はかりは、別途巡回して検査を行います。
- 定期検査を受検できない場合は、定期検査に代わる代検査を利用する必要があります。
- はかりは汚れを落としてきてください。
- ストッパーがある場合は、装着してお持ちください。
- 検査を受けていない「はかり」は取引や証明に使用することができません。検査に合格した「はかり」には、合格シールを貼付します。

検査対象となるはかりの例

- 商品の重さを明示するために使用するもの
- 原材料の購入・製品の販売出荷のために使用するもの
- 食材等の購入のために使用するもの
- 貨物・荷物の運賃算出等に使用するもの
- 農産物、水産物の売買・出荷のために使用するもの
- 薬の調剤用に使用するもの
- 廃棄物処理業者等が、処理費用の算定に使用するもの
- 自動詰込機(自動はかり)により詰め込んだ商品の重さを最終確認するために使用するもの
- 観光農園や農産物直売所において料金算定や量目表記のために使用するもの
- 保健所(保健相談センター)、病院、学校、幼稚園、保育所、産婦人科医院等で法に定められた健康診断(体重測定)に使用するもの

イベント

第16回日高市消防団  
消防操法大会

問い合わせ 危機管理課危機管理・消防・防犯担当

消防団員が日頃の訓練成果を発揮すべく、放水技術を競います。ぜひ、会場で英姿をご覧ください。

**日時** 6月21日(日) 午前8時30分～正午ごろ

**場所** 飯能日高消防署屋外訓練場(飯能市小久保291番地)



イベント

高麗郷古民家「七夕の  
つどいゆかたでどうぞ」



問い合わせ 産業振興課観光担当

七夕飾りで彩られた高麗郷古民家でおはなし会(朗読会)を開催します。

物語を聴きながら七夕のひとときを過ごしてみませんか。浴衣をお持ちの人は、ぜひ着用してお越しください。

**日時** 7月4日(土) 午後4時開演

**場所** 高麗郷古民家

※駐車場は、高麗郷古民家臨時駐車場をご利用ください。

**対象** どなたでも

**出演**

朗読ボランティアグループ「日高もくせいの会」

**費用・申し込み** 無料・不要(直接会場へ)



広告

遺言・相続・成年後見・離婚のご相談は、地元日高市の  
年中無休9時～18時 ☎042-985-7566 (行政書士 田中諭)

アイビー行政書士事務所へ

お知らせ

## フードドライブにご協力をお願いします



問い合わせ 生活福祉課地域福祉担当(1階⑩番窓口)

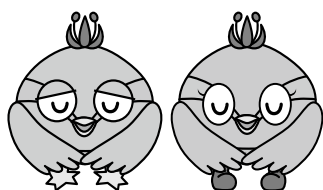
フードドライブとは、家庭や職場などで余った食品や日用品を持ち寄り、支援を必要としている人へ無償で提供する活動です。市では、包括連携協定を締結している明治安田生命相互保険会社と連携して、フードドライブを実施しています。

集まった食品や日用品は、日高市社会福祉協議会を通じて支援を必要としている人に対し、定期的を開催しているフードパントリーで、無償提供するなど、有効に活用します。

### 回収ボックス設置場所

下記の公共施設に設置してある回収ボックスに入れてください。

- 市役所 1階ロビー
- 各公民館



### 寄付できるもの

- 食品  
米、レトルト・インスタント食品、缶詰、菓子類、調味料、粉ミルク、飲料など
- 日用品  
タオル、洗剤、せっけん、おむつ、生理用品、トイレット・ティッシュペーパー、歯ブラシなど

### 寄付できないもの

- 賞味期限、消費期限まで2か月未満のもの
- 開封されているもの
- 生鮮食品、要冷蔵・冷凍品、アルコール類(みりん、料理酒を除く)



お知らせ

## 情報公開制度・個人情報保護制度



問い合わせ 市政情報課法規・情報公開担当

### 情報公開制度とは

市が作成し、または取得した文書や図面などの公文書(市政に関する情報)を請求(申し出)に応じて、開示するものです。

### 個人情報保護制度とは

市が作成し、または取得した個人情報を本人の請求に応じて、開示や訂正などを行うものです。

※市では、法令等に基づき個人情報を適切に管理しています。

#### 令和7年度情報公開制度の運用状況

- 開示請求19件…開示11件、部分開示8件
- 任意的公開申し出25件…公開16件、部分公開3件、非公開4件、取り下げ2件

#### 令和7年度個人情報保護制度の運用状況

- 開示請求22件…開示16件、部分開示3件、不開示3件

### 請求・申し出の手続き

電子申請、請求書(申出書)に住所・氏名・公文書の名称などの必要事項を記入し、郵送または直接担当へ

### 請求・申し出に対する決定

原則として、公文書については15日以内に、個人情報については30日以内に開示等の決定をし、文書で請求者等に通知

※やむを得ない理由があるときは、60日を限度に延長することがあります。

※内容によっては、開示等ができないことがあります。

情報公開制度は「公文書」、個人情報保護制度は「個人情報」とキーワードを入力し、希望する手続きを選択してください。





イベントレポート

元気いっぱい虹色笑顔

5月15日、地域子育て支援センター「ぬくぬく」で「ガーデンスペースで運動あそび」を開催しました。みんなで協力して工作し、できあがった色とりどりのシートを使って体を動かし、親子で楽しみました。

★地域子育て支援センター「ちきんえっぐ」(日高どろんこ保育園内) ☎042-984-1370

利用時間：月曜日～金曜日 午前10時～午後4時(祝日は利用できません)

イベント以外でも、いつでも自由に遊びに来てください！



イベント	期日	時間	対象	内容等	申し込み	
自然食堂	①6月4日(木) ②6月11日(木) ③6月18日(木)	午前10時30分 ～11時30分	未就園児とその保護者 各回5組(申し込み順)	①オムライスおにぎり ②ジャガバター ③ジャガイモ餅 費用 200円	①6月1日(月) ②6月1日(月) ③6月8日(月)	
あわかふえ (0歳児)の日	6月9日(火)		令和7年4月2日以降に生 まれた子どもとその保護者	同年齢の子どもとの交流等 わらべ歌や親子の触れ合い遊びをして楽し みましょう	不要	
自然学校	6月12日(金)		未就園児とその保護者 5組(申し込み順)	ジャガイモ堀り 費用 200円	6月1日(月)	
芸術学校	6月15日(月) ～19日(金)	午前10時30分 ～午後3時	未就園児とその保護者	手形・足形カレンダー作り ※期間中、都合の良い日にお越しください。	不要	
青空保育	6月3日(水) 7月1日(水)	午前10時30分 ～11時		日高総合公園で遊ぼう(雨天中止)		
出前保育	①6月10日(水) ②6月24日(水)			①加藤牧場(雨天中止) ②四反田城公園(雨天中止)		
寺親屋	6月25日(木)			手作り玩具を作ろう		6月1日(月)
父の日制作	6月17日(水)	午前10時30分 ～11時30分		父の日のプレゼントを作ろう		不要
リズム遊び	6月23日(火)		音楽に合わせて体を動かそう			

★ひだか子育て応援隊による「子育て広場」

情報交換やおしゃべりの場として、気軽に遊びに来てください。申し込み不要、出入り自由、費用無料です。

イベント	期日	時間	場所	対象	内容	
赤ちゃんひろば	6月12日(金)	午前10時～正午	高萩公民館 ☎042-989-2145	はいはいまでの赤ちゃんと その保護者、妊婦	親子の交流	
	6月17日(水)		武蔵台公民館 ☎042-982-2950			
	6月25日(木)		高萩北公民館 ☎042-989-7322			
ポカポカ広場	6月9日(火)	午前10時～11時30分	高麗川公民館 ☎042-989-9110	未就園児とその保護者	七夕飾り制作	
	6月23日(火)		高萩北公民館 ☎042-989-7322			
ひよこルーム	6月17日(水)		武蔵台公民館 ☎042-982-2950			親子の交流
ぴよぴよ広場	6月5日(金)					

★地域子育て支援センター「くるみ」(日高ふじみだい認定こども園内) ☎042-984-3071



利用時間：月曜日～金曜日 午前8時45分～午後1時45分(祝日は利用できません)

利用は予約不要です。誕生月の子どもにはプレゼントを用意しています。

イベント	期日	時間	対象	内容等	申し込み
0歳教室(びよびよ)	6月17日(水)	午前9時30分～10時15分 ※活動後は正午まで遊べます。	0歳児とその保護者 8組(申し込み順)	画用紙を使って立体的な傘のモビールを作ります。 持ち物 飲み物	6月12日(金) 午前9時30分から
1歳教室(よちよち)	6月26日(金)		1歳児とその保護者 8組(申し込み順)		
0歳教室(びよびよ)	7月10日(金)		0歳児とその保護者 8組(申し込み順)	絵の具を使いスタンプ等でクリームソーダを作ります。 持ち物等 汚れても良い服装、飲み物	6月29日(月) 午前9時30分から
1歳教室(よちよち)	7月13日(月)		1歳児とその保護者 8組(申し込み順)	くだものをのりで貼ってフルーツパフェを作ります。 持ち物等 汚れても良い服装、飲み物	

★地域子育て支援センター「ぬくぬく」 ☎042-985-8020



利用時間：月曜日～日曜日 午前9時～午後5時(第1・3土曜日および祝日は利用できません)

プレイルームは午後4時までの利用となります。

利用は予約不要です。イベント日の6月29日(月)は午後1時から2時30分まで、7月11日(土)は午前の通常利用はできません。

イベント	期日	時間	対象	内容	申し込み
栄養講座 ～離乳食・幼児食で 使いたい子どもに食 べてほしい夏野菜～	6月25日(木)	午前10時30分 ～11時10分	未就園児とその保護者 14組(申し込み順)	栄養豊富な夏野菜の調理方法や食べ方をお伝えします(保護者は味見できません)。 ※モロヘイヤ、トマト、ズッキーニなどを使います。	6月11日(木) 午前9時30分から
0歳児サロン	6月29日(月)	午後1時30分 ～2時30分	0歳児の未就園児とその保護者 15組(申し込み順)	同い年のお友達や、ママパパたちの出会いに！気軽におしゃべりしませんか。	6月15日(月) 午前9時30分から
保健師のお話	7月9日(木)	①午前10時 ～10時40分 ②午前11時 ～11時40分	未就園児とその保護者 各回15組(申し込み順)	この季節に進めやすいトイレトレーニングのお話。	6月25日(木) 午前9時30分から
パパ&ママ応援 コンサート	7月11日(土)	①午前10時 ～10時40分 ②午前11時 ～11時40分	未就園児とその保護者 各回12組(申し込み順)	パパの育児参加も応援します。 栗の木トリオによる三重奏(バイオリン・ピアノ・ピアノ)です。皆さんの知っている楽しい曲がいっぱいです。	6月27日(土) 午前9時30分から

★ぬくぬく出張ひろば「おひさま」 ☎042-985-8020

利用時間：月曜日と水曜日 午前10時～午後4時(祝日は利用できません)

場所：高麗川南公民館

利用は予約不要です。ただし、下記のイベント日は午前の通常利用はできません。

イベント	期日	時間	対象	内容	申し込み
親子で楽しく 3B体操	6月22日(月)	午前10時10分 ～11時10分	未就園児とその保護者 12組(申し込み順)	3B体操の用具、ベルやベルターを使って楽しみながら親子で運動しましょう。	6月8日(月) 午前9時30分から
七夕飾り制作	7月1日(水)		未就園児とその保護者 10組(申し込み順)		

★保健相談センター ☎042-985-5122

健診等

内容	対象	期日	受付時間	持ち物	
乳幼児 健康診査	4か月児	令和8年2月中の出生児	7月3日(金)	午後0時30分 ～1時30分	母子健康手帳、バスタオル、お手拭き
	1歳6か月児	令和6年12月中の出生児	7月10日(金)		母子健康手帳
	3歳児	令和5年3月中の出生児	7月31日(金)	午後0時30分 ～1時20分	母子健康手帳、歯ブラシ、コップ、検査用の尿
	5歳児	令和3年7月中の出生児	7月30日(木)		母子健康手帳
保育相談 (身体測定・育児相談・ 栄養相談・歯科指導・試食)	10か月児	令和7年8月中の出生児	7月2日(木)	午前9時15分 ～10時	母子健康手帳、バスタオル、お手拭き

※対象者には、あらかじめ通知しています。転入などで通知書が届かなかった人はご連絡ください。

※対象月に受けられなかった子も受診できます。

※乳幼児から大人まで、身体測定や保育相談、血圧測定等ができる健康相談を行っています。詳しくは、23ページをご覧ください。

# あなたの あまちから

5/17

## 日高の自然は魅力がいっぱい



高萩地区で「自然観察会」を開催しました。参加者は講師の解説に耳を傾けながら、日高の豊かな自然を楽しく学びました。美しい緑に囲まれたことで、心も体もすっきりとリフレッシュできる充実したひとときでした。(市民カメラマン 大河原保夫さん、辻伸二さん撮影)

広報に掲載した写真をプリントして本人に差し上げています。政策秘書課広報広聴まで郵送先をご連絡ください。



5/12

## 青空の下で、おいしいね！



巾着田で「親子ハッピーたいむ お弁当を持ってピクニック」を開催しました。当日は晴天に恵まれた最高のピクニック日和。親子で巾着田を散歩しながら、川に入って遊んだり、お弁当を食べたり、とても楽しい一日でした。

(市民カメラマン 辻伸二さん撮影)

5/19

## 感謝を込めてクッキー作り



高麗川南公民館で「チョコチップクッキーを作ろう」を開催しました。子どもたちは、家族への日頃の感謝とおいしくできるよう気持ちを含めて、クッキーを作りました。クッキーに添えるメッセージカードも作り、楽しみながら母の日の準備ができました。(市民カメラマン 平田源二さん撮影)

5  
2.3

## 子どもも大人も夢中になれる

武蔵台公民館で「鉄道模型の展示と体験運転」を開催しました。日高鉄道模型クラブの皆さんによるジオラマの街並みの中、本物の運転士さんさながらに列車を走らせる姿は真剣そのもの。子どもも大人も走る列車を夢中で追っていました。

(市民カメラマン 辻伸二さん、平田源二さん撮影)





## ひだかインフォメーション

市役所へのご連絡は  
☎042-989-2111 ㊟042-989-2316

ホームページアドレス  
<https://www.city.hidaka.lg.jp/>

### お知らせ

#### 入学準備金融貸付制度

入学に要する資金の調達に困難な保護者に対して、資金の融資を行います。  
**受付期間**

10月30日(金)～令和9年3月23日(火)

※入学金等が必要となる日の3週間前までに所定の書類を提出してください。

**対象** 令和9年度に高等学校・専修学校・高等専門学校・短期大学・大学

への入学を予定している人の保護者で、次の全てを満たす人

- ①入学に要する資金の調達が困難な人
  - ②市内に住所を有している人
  - ③市税等を滞納していない人
  - ④連帯保証人(原則県内在住)がいる人
- ※自己資金がある人や親族・知人・金融機関等から入学金等を全額調達できる人、国や県等の他の入学金、奨学金

等の制度を利用できる人は、この制度の対象にはなりません。

#### 融資限度額

○高等学校・専修学校・高等専門学校  
：国・公立15万円、私立50万円

○短期大学・大学：国・公立40万円、私立70万円

**融資方法** 融資決定後に市指定の金融機関から融資

**利子** 原則無利子

※利子負担額を市から利用者に支払います。  
**返済期間** 5年以内

**返済方法** 毎月口座引き落とし(繰り上げ返済可)

**問い合わせ** 教育総務課教育総務担当

#### 企業版ふるさと納税(地方創生応援税制)

市外に本社を置く企業から、企業版ふるさと納税(地方創生応援税制)を利用し、「清流文化都市ひだか創生プロジェクト」に寄付をいただきました。令和7年度は、370万円の寄付をいただき、清流文化都市ひだか創生基金に積み立てました。

いただいた寄付金は令和8年度に活用予定です。

○寄付企業(敬称略)

(株)宮岡運輸(本社：入間市)

タレントスウェア(株)(本社：港区)

(株)ハイデイ日高(本社：さいたま市)

(株)フロンティアコンサルティング(本社：千代田区)

(株)求人ジャーナル(本社：高崎市)

**問い合わせ** 政策秘書課政策調整担当



#### 6月23日から29日までは男女共同参画週間です

この週間に合わせて、市立図書館で男女共同参画に関する図書の展示を、総合福祉センター「高麗の郷」でパネル展(統計に見る女性の「仕事」と「生活」のいま)を行います。

単身世帯や非正規雇用の増加など社会は大きく変化しており、幅広い分野

#### 教育相談室だより：515 教育相談室ってどんなところ？

令和8年度がスタートして、2か月が過ぎました。新しいクラスや担任の先生にも慣れ、新しい環境が日常になってきた頃合いかと思えます。

子どもについて気になること、心配なことがあれば、教育相談室への相談を考えてみてください。教育相談室では、幼児から18歳までの子どもに関する相談を受けています。相談には、電話相談と面接相談があり、面接相談は事前予約制です。いずれも平日午前10時から午後5時までです(夏休み・冬休み中も開室)。相談は、教育相談員5人(心理職を3人含む)で対応しています。

場所は、生涯学習センター(図書館のある施設)の2階です。左記のような相談が多くありますが、それ以外の内容でも、もちろん構いません。

○友達との関わりに心配がある

で、制度・政策を点検し、見直していく必要があります。女性も男性も安心して暮らせる社会をつくるため、働き方について考えてみましょう。

**図書展示** 6月28日(日)まで

**パネル展** 6月23日(火)～29日(月)

**問い合わせ**

総務課人権推進・男女共同参画担当



○学校に行きたがらない

○食事や睡眠など生活の様子が心配だ

○いじめられているかもしれない

○学習に集中できず、勉強がよく理解できていなさそうだ

また、教育相談室の奥にある教育支援センター「ユリイカ」には、さまざまなお困りごとで学校へ行けない児童・生徒が通っています。さらに高萩中学校と高萩北中学校には「高萩中ユリイカ」と「高萩北中ユリイカ」があります。

「ユリイカ」は、学校生活に不安を抱える児童・生徒が、安心して過ごしながら学べる環境を整えています。「もう一つの居場所」として学習支援や相談、学校復帰に向けたサポートを保護者や学校と連携して行っています。

詳しくは、通学している学校にお問い合わせください

## 住みよいまちへの実践活動 かわせみ賞

日高市コミュニティ協議会では、日頃身近なところで明るく住みよいまちづくりなどのために実践活動を長年続けている個人および団体へかわせみ賞を贈呈し、その活動と功績を顕彰しています。令和8年度は次の6人と1団体が受賞されました。(敬称略)

**心のふれあいを深める活動**  
山口章夫

木下クニ子

竹本利治

下村陽子

高萩団地自主防災会

**健やかな心身を育てる活動**

田谷正一

本多忠寿

**問い合わせ** 日高市コミュニティ協議  
会事務局(総務課内)  
☎042-989-2111

## 6月1日から7日までは 第68回水道週間です

本年度は「たいせつな 水道守ろう 未来へ」とをスローガンに、安全で良質な水の安定供給や水道施設の耐震化など、水道に対する理解を深めるため、全国でさまざまな活動が展開されます。市では、安心・安全な水を安定して供給できる水道の整備を推進するとともに、災害に強い水道づくりに努めています。

水道事業に対する皆様のご理解とご協力をお願いします。

**問い合わせ** 水道課経営総務担当

☎042-989-2363



出典 (公社)日本水道協会

## Jアラートを活用した 緊急地震速報訓練を実施

全国瞬時警報システム(Jアラート)は、地震・武力攻撃等の緊急情報を国から人工衛星などを通じて瞬時に伝えるシステムです。

訓練当日は、市内65か所に設置してある防災行政無線(広報塔)から訓練放送が流れるほか、市ホームページ等に「緊急放送」として通知が出ます。実際の災害と間違えないよう、ご注意ください。

また、この放送に合わせ、各家庭で机の下に隠れるなどの、身を守る行動訓練(シェイクアウト訓練)の実践をお願いします。

※災害の発生や気象状況などにより、中止になる場合があります。

**日時** 6月17日(水) 午前10時  
**通知先** 防災行政無線(広報塔)、市ホームページ(トップページ)、市公式

X、市公式LINE、ひだか防災メー  
ール  
**放送・通知内容**

(チャイム)「これはJアラートのテストです。ただいまから、訓練放送を行います」(緊急地震速報チャイム音)「緊急地震速報。大地震(おおじしん)です。大地震です。これは、訓練放送です」(3回繰り返し)「こちらはほつさいひだかです。これで、訓練放送を終わります」(チャイム)

**問い合わせ** 危機管理課危機管理・消防・防犯担当



## 住民票の写し等の「本人通知制度」 事前登録受け付け中

住民票の写し・戸籍謄抄本等を本人の代理人や第三者に交付したときに、事前登録した本人に交付したことを通知しています。

住民票の写し等の不正請求や不正取得による個人の権利侵害を防ぐことが目的です。

詳しくは、市ホームページをご覧ください。

**通知する内容** 交付年月日、交付した証明書の種別、通数、交付請求者の種別(代理人、第三者)

**申し込み** 本人確認ができるもの(マイナンバーカードや運転免許証等)をお持ちの上、直接左記または各出

張所へ  
**問い合わせ**  
市民課市民担当(1階②番窓口)

## 児童手当の現況届

児童手当現況届の提出は、原則不要となりました。提出が必要な人には通知を送付しましたので、期限までに提出してください。

※期限までに提出がない場合、手当が受けられません。詳しくは、市ホームページをご覧ください。

**提出期限** 6月30日(火)

**提出方法**

郵送(必着)または直接左記へ  
**問い合わせ** 子育て応援課子育て応援担当(1階⑥番窓口)



## 小児慢性特定疾病医療費支給 継続申請の受け付け

**受付期間** 6月8日(月)～7月31日(金)

**対象** 現在受給者証をお持ちで引き続き治療が必要な20歳未満の人の保護者

**申請方法** 住所地を管轄する保健所から申請に必要な書類についての案内が郵送されます。必要書類をそろえ、直接左記へ提出してください。

**問い合わせ**  
狭山保健所 ☎04-2954-6212



### 埼玉県後期高齢者医療 健康長寿歯科健診

埼玉県後期高齢者医療広域連合では、前年度中に75歳または80歳になった被保険者を対象として、健康長寿歯科健診を実施します。お口の健康は、全身の健康につながります。疾病の予防や健康増進のため、ぜひ受診しましょう。



**対象** 次のいずれかに該当する後期高齢者医療被保険者の人

○昭和20年4月2日から21年4月1日まで  
○昭和25年4月2日から26年4月1日まで  
○昭和25年4月2日から26年4月1日まで

※詳しくは、6月下旬に対象者へ送付する受診案内をご覧ください。

### 6月1日から7日までは HIV検査普及週間です

毎年6月1日から7日は「HIV検査普及週間」と定められており、HIV検査の普及とエイズに関する啓発を目的とした週間です。

### HIV検査普及週間の目的

○HIV検査の普及を通じて、感染の早期発見と治療の促進  
○エイズに対する偏見や差別をなくし、正しい理解を広めること

○社会全体で感染者を支援する環境づくり

正しい知識を身につけ、HIV・性感感染症検査を受けることで、ご自身の健康を守りましょう。

狭山保健所をはじめ、県内の保健所で無料・匿名(予約制)で検査を受けられます。

詳しくは、政府広報オンラインページ・狭山保健所ホームページをご覧ください。



### 6月20日から7月19日までは 「ダメ。ゼッタイ。」普及運動実施期間

大麻・覚醒剤・麻薬・危険ドラッグなどの薬物を乱用することが深刻な社会問題となっています。これらの薬物を乱用すると、自分の意志では止めることが難しくなってしまう、自分の体や心をむしばむだけでなく、家族や周りの人々にも大きな影響を与えます。

県では、「彩の国さいたま『ダメ。ゼッタイ。』普及運動」として薬物乱用防止を呼び掛ける街頭キャンペーンおよび薬物乱用防止を目的とする国連支援募金活動を実施します。

薬物乱用の正しい知識を身につけ、薬物から自分自身を守りましょう。また、薬物でお困りの人は、ご相談ください。

### 問い合わせ

狭山保健所 ☎04-2941-6535

### 募集

#### 留学体験1DAYツアーの ボランティア募集

中学2年生を中心とした生徒たちが、留学中に体験するさまざまな場面でのネイティブ・スピーカーを相手に英語のやりとりに挑戦して、疑似的な留学体験をします。留学体験1DAYツアーの運営スタッフとして市内在住の中学生、高校生、大学生および市民の皆さんからボランティアを募集します。

**実施日** 7月28日(火)～8月1日(土)  
**場所** 文化体育館「ひだかりーナ」  
**申し込み** 6月8日(月)から19日(金)まで

#### 入間第二用水土地改良区職員募集

土地改良施設(農業用水路、農業用ため池等)の維持管理・運営に従事する職員を募集します。

※詳しくは、お問い合わせください。  
**管理地域** 日高市・飯能市・狭山市・川越市

**対象・人数** 普通運転免許取得者で20歳以上24歳以下・1人

**申し込み・問い合わせ** 履歴書を郵送または直接平日のみ左記へ

入間第二用水土地改良区(飯能合同庁舎内)・〒357-0021 飯能市双柳353 ☎04249729100

に、電話または直接左記へ  
**問い合わせ** 教育センター  
☎0424985123

### 国民年金保険料は 口座振替がお得です!

ねんきん  
三知 識  
保険年金課  
国民年金・医療費担当

国民年金保険料の納付には、口座振替が利用できます。口座振替を利用すると、金融機関などに行く手間が省け、納め忘れもなく、とても便利です。

また、口座振替には、前納割引制度があり当月分保険料を当月末に振替納付することにより、月々60円引きになる早割制度のほか、さらに割引額が多い6か月前納や1年前納、2年前納もあり、大変お得です。年度の途中からでも申し込みができます。

口座振替を希望する人は、納付書または基礎年金番号が分かるもの、口座番号が分かるもの、金融機関届出印をお持ちの上、希望する金融機関、年金事務所または下記へお越しください。

また、マイナポータルを經由し「ねんきんネット」からも手続きができます。  
※前納の場合、申し込み時期によって初回振替額、割引額が異なります。詳しくは、所沢年金事務所へお問い合わせください。

### 問い合わせ

保険年金課国民年金・医療費担当(1階④番窓口)  
所沢年金事務所 ☎04-2998-0170



部門	枚数・作品数	
	手書き	ワープロ・パソコン
小説	30枚以内	20枚以内
随筆・童話・民話	12枚以内	8枚以内
文芸評論(書評を含む)	21枚以内	14枚以内
詩	2枚以内・1人2編以内(1編ごとに別とじ)	
短歌	1枚・5首	
俳句	1枚・5句(原則有季定型)	
川柳	1枚・5句以内	


○小説・随筆・評論で、手書きの場合は400字詰め原稿用紙の縦書き、ワープロ・パソコン使用の場合はA4横置き用紙の縦書き26文字23行にしてください。  
 ○詩・短歌・俳句・川柳は、手書きまたはワープロ・パソコンのいずれの場合も400字詰め原稿用紙にしてください。  
 ○標題、氏名等も用紙枚数の中に含まれます。枚数、締切日は厳守してください。  
 ○応募作品は、未発表・創作のものに限り、1人2部門までとします。


**文芸ひだか第40号作品を募集**  
**応募資格** 市内在住・在勤・在学・市内サークル等で活動している高校生以上の人  
**提出期限** 8月31日(月)  
**応募方法** メール・郵送(消印有効)・直接左記または各公民館へ  
 ※CD-R等でも提出できます。原稿のデータ提出にご協力ください。  
 ※市ホームページ、各公民館または左記に応募要領の様式を用意しています。  
**問い合わせ** 生涯学習課生涯学習担当




**日高市社会福祉協議会 正規職員募集**  
**採用時期** 令和9年4月1日付  
**職種・人数** 一般事務、地域福祉に関する業務に従事する正規職員・2人  
**応募資格** 平成3年4月2日以降に生まれた人で普通運転免許取得者  
**給与(いずれも地域手当を含む)**  
 専門・短大卒 23万4624円  
 大卒 24万7104円

募集種目	受付期間	試験期日	応募資格
航空学生	7月1日(水)～8月28日(金)	1次試験 9月19日(土)・26日(土)	高卒者(見込み含む)または高専3年次修了者(見込み含む) ※令和9年4月1日時点の年齢が18歳以上24歳未満
一般曹候補生(2回目)	7月1日(水)～9月1日(火)	1次試験 9月22日(休)～24日(木)のうち指定された1日	18歳以上33歳未満(32歳の場合は採用予定月の末日現在、33歳に達していないこと)
自衛官候補生	通年	受付時にお知らせ	

**自衛官等募集**  
 自衛官等採用試験を行います。詳しくは、左記へお問い合わせください。  
**問い合わせ** 自衛隊入間地域事務所  
 ☎04-2923-4691  


**自然観察会**  
**水生生物観察**  
**日時** 6月21日(日) 午前9時～11時30分  
**集合場所** 巾着田入口駐車場  
**対象** どなたでも  
**人数・費用** 20人程度・無料  
**持ち物** 筆記用具、観察用具、雨具  
**申し込み** 6月18日(木)までに、電話または直接左記へ  
**問い合わせ** 環境課生活環境担当  


**ミニギャラリー情報**  
**(文化体育館ひだかアリーナ内)**  
**癒やしの切り絵**  
**期間** 6月2日(火)～16日(火)  
**問い合わせ** 奥富 ☎080-2171-1607  
**美術作品等の展示ができます**  
 2週間を限度に無料で展示できます。  
 詳しくは、左記へお問い合わせください。  
**問い合わせ** 生涯学習課生涯学習担当

**イベント**  
 ※職務経験のある人は、規定により経験に応じた額を支給  
 ※採用試験の日程や申し込み方法等、詳しくは、日高市社会福祉協議会ホームページをご覧ください。  
**問い合わせ** 日高市社会福祉協議会企画総務課 ☎042-985-9100  


くりっかーの可燃ごみレポート

各家庭から出された可燃ごみの速報値です

令和8年4月の可燃ごみ	昨年同月との比較
全体量	813.88 t / - 0.18 t
処理費用	38,496,524 円 / + 2,677,884 円
1人当たりの量	15.19 kg / + 0.12 kg
1人当たりの処理費用	718 円 / + 56 円

問い合わせ 環境課廃棄物対策担当

市では、可燃ごみの減量に向けて、生ごみ処理容器等を購入して設置した人を対象に、購入費の一部を予算範囲内で補助する制度を設けています。  
 また、電気式生ごみ処理機の「無料貸し出し」も行っているため、実際の使用感を試してから購入することも可能です。ぜひご利用ください。



※数値は四捨五入しています。  
 ※処理費用は、全体量に47,300円/tを乗じたものです。  
 ※1人当たりは、当該月の総人口を基に算出しています。



### モルック教室

モルックはフィンランドで始まったスポーツで、スキットルと言われる地面に立てて並べられる12本のピンにモルックという木の棒を投げ当てて、その得点を競うものです。

期日 6月13日・27日、7月4日の土曜日(全3回)

※原則全ての回に参加してください。  
時間 午前9時45分から受け付け、10時から1時間程度

場所 文化体育館「ひだかアリーナ」

対象 市内在住・在勤・在学の小学生以上の人

人数 24人(申し込み順)

講師 日高市スポーツ推進委員

費用 1000円(保険代等・初回に集合持ち物等 動きやすい服装、館内シューズ、飲み物)

申し込み 6月8日(月)から11日(木)までに、電話または直接左記へ

問い合わせ 生涯学習課市民スポーツ担当

日高市水泳連盟 水泳教室

期日 7月18日(土)・19日(日)・20日(祝)・25日(土)・26日(日)・27日(月)(全6回)

時間 午前10時～正午

場所 高根小中学校

対象 市内在住の小学3年生以上で、4日間以上参加できる水泳が苦手な人(中学生以上も参加できます)

人数 20人(申し込み順)

講師 日高市水泳連盟

費用 1000円(初回に集合持ち物 水着、タオル、飲み物)

申し込み 6月8日(月)から19日(金)までに、直接左記へ

問い合わせ 生涯学習課市民スポーツ担当



### 第35回大学公開講座

#### 日高ライブリーカレッジ

期日 9月5日・19日、10月3日・17日、11月7日・21日の土曜日

場所 生涯学習センター

対象 どなたでも

人数 100人(申し込み順)

費用 2000円

申し込み 8月1日(土)以降に、電子申請または申込書を記入し直接左記・各公民館・市立図書館へ

※申込書は、左記・各公民館・市立図書館に設置予定です。

※内容は、広報ひだか8月号をご覧ください。

問い合わせ 生涯学習課生涯学習担当

学校給食試食会

日時 7月8日(水) 午前10時20分～11時35分

場所 学校給食センター

対象 18歳以上の市民

※食物アレルギー対応食提供不可です。  
※児童・生徒の保護者と一緒に見学・試食となります。  
※終了後、学校給食に関するアンケートがあります。

人数 13人(申し込み多数の場合は抽選)

費用 350円(当日おつりのないよう現金で支払い)

申し込み 6月15日(月)から30日(火)午後3時までに、電子申請またはFAXで



左記へ

※キャンセルする場合は、7月6日(月)の午後3時までに、左記への連絡が必要です。それ以降はキャンセル料が発生します。

※詳しくは、市ホームページをご覧ください。

問い合わせ 学校給食センター

042198513600  
042198513600  
042198513602



### シルバー人材センターの入会説明会

市内在住で60歳以上の元気で働く意欲がある人を募集しています。

日時 6月18日、7月16日、8月20日の木曜日 午前9時30分から

作業内容 植木作業、除草作業(草刈り・草むしり)、屋内外清掃作業、カーポート整理作業、事業所内軽作業、施設窓口管理、駐輪場整理など

申し込み 電話または直接左記へ(事前予約制)

場所・問い合わせ 日高市シルバー人材センター(総合福祉センター「高麗の郷」敷地内)

042198515858

042198515858

## 「歩こう！健幸測定会」に参加してみませんか

運動不足を感じている人  
ご参加ください

6か月間ウォーキングを行って、健康づくりを行う教室です。初回と6か月後に体力測定を行いますので必ず両日参加してください。

参加には、市が交付する「健幸ポイント手帳」と県が提供する「コバトンALKOOマイレージ」アプリを活用し、毎日楽しく歩けるようにサポートします。また、ポイントをためてすてきなプレゼントの応募もできます。

内容	期日
体力測定(初回) ※いずれか1回参加	6月28日(日)午前 7月1日(水)午前
講習会①	8月ごろ
講習会②	10月ごろ
体力測定(6か月後) ※いずれか1回参加	令和9年1月11日(祝)午前 1月12日(火)午前

場所 生涯学習センター  
対象・人数 市民・120人(申し込み順)  
講師 埼玉医科大学理学療法士 他  
費用 無料  
申し込み 電子申請または電話で下記へ  
問い合わせ 保健相談センター健幸のまち推進担当 ☎042-985-5122



場所	日時	内容
高萩公民館	7月1日(水)	講義
	7月8日(水)	実習
総合福祉センター 「高麗の郷」	7月15日(水)	講義
	7月22日(水)	実習
武蔵台公民館	7月29日(水)	講義
	8月5日(水)	実習

**講師**

講義：地域包括支援センター職員  
実習：NPO法人友結会ふるさとけあ職員

**お問い合わせ** 日高市社会福祉協議会  
☎042-9851-9100

**申し込み** 6月8日(月)以降に、電話または直接左記へ

**対象** 市内在住・在勤の人数・費用 各20人(申し込み順)・無料持ち物等 動きやすい服装、飲み物

**時間** 午前10時～正午

**在宅の介護技術を学びます。**

**みなんで学ぶ おうち介護教室**

介護保険制度や相談窓口等の情報、在宅の介護技術を学びます。

**もくせいのかい「おはなし会」**

**日時** 6月14日・28日の日曜日  
午前10時30分から

**場所** 生涯学習センター

**対象** 子どもから大人までどなたでも

**内容** 絵本の読み聞かせ、紙芝居

**費用** 無料

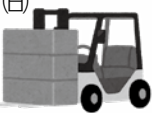
**申し込み** 不要(直接会場へ)

**お問い合わせ** 市立図書館  
☎042-9851-5121

**フォークリフト運転技能講習会**

**期日** 学科：7月25日(土)  
実技：7月26日(日)、  
8月1日(土)・2日(日)

**場所** 学科：日高市商工会館(南平沢1083)



**SAITAMA出会いサポートセンター(恋たま)出張登録会**

**日時** 7月5日(日) 午前10時～午後4時

**場所** 生涯学習センター

**対象(次の全てを満たす人)**

- 結婚を希望し、自ら婚活する意志のある20歳以上の独身の人
- 県内に在住・在勤または近い将来県内に移住を考えている人
- スマートフォン(電話回線のあるもの)を持っている人


※後日、独身証明書等の書類が必要です。  
費用 1万1000円(市内在住または勤務先が企業会員の人は減額)

※入会面談時に住所の確認をします。  
※20歳代限定の利用登録料無料キャンペーンを実施しています。

**持ち物** 写真付きの本人確認ができるもの(運転免許証等)

**申し込み** 7月2日(休)までに、恋たまホームページから「入会申込」・「仮登録」の後、「本登録(面談予約)」をしてください。

**お問い合わせ** SAITAMA出会いサポートセンター(恋たま)事務局  
☎048-789-7721



**高麗川南公民館** ☎042-9891-0000

**◆父の日に贈る「アロマフレット教室」**

抗菌防臭のかわいいシユーカーパー作りと、アロマオイルを使ったハンドトリートメントの仕方を学んで、家族に感謝の気持ちを伝えましょう。

**日時** 6月20日(土) 午前10時～正午

**対象** 小・中学生

※小学1年生は保護者同伴

**人数** 12人(申し込み順)

**講師** 長谷川利英さん

**費用** 500円(当日集金)

**持ち物** 手拭きタオル、筆記用具、飲み物

**申し込み** 必要

**公民館 イベント**

○申し込み・問い合わせは電話または直接各公民館へ  
○開催場所は原則各公民館です  
○健康ポイント対象事業には、健康ポイント手帳(お持ちの人をお持ちください)

**高麗川南公民館** ☎042-9891-0000

**父の日に贈る「アロマフレット教室」**

抗菌防臭のかわいいシユーカーパー作りと、アロマオイルを使ったハンドトリートメントの仕方を学んで、家族に感謝の気持ちを伝えましょう。

**日時** 6月20日(土) 午前10時～正午

**対象** 小・中学生

※小学1年生は保護者同伴

**人数** 12人(申し込み順)

**講師** 長谷川利英さん

**費用** 500円(当日集金)

**持ち物** 手拭きタオル、筆記用具、飲み物

**申し込み** 必要

**実技：市役所駐車場**

**対象** 運転免許証(普通自動車以上)を持つている人

**人数** 30人(申し込み順)

**講師** トヨタL&F埼玉(株)


**費用** 4万円(教材費・税込み)

**持ち物等** 動きやすい服装、筆記用具、写真1枚(サイズ：縦3cm×横2.4cm)、運転免許証のコピー

※昼食、飲み物は用意します。

**申し込み** 入力フォームまたは直接左記へ

**お問い合わせ** 日高市商工会  
☎042-9851-2311



7月の地域包括支援センターの教室				共通事項			対象	費用・申し込み
場所	はつらつ健康教室(フレイル予防)		内容	日高ロコモ教室(ロコモ予防)		内容	問い合わせ	
	期日	時間		期日	時間			
武蔵台公民館	14日(火)	午前10時～11時30分	くりくり元気体操	28日(火)	午後1時30分～3時	ロコモティブシンドローム予防の体操(日高市健康ロコモ体操、ストレッチ、有酸素運動)※ロコモ度の確認ができます。	高麗地域包括支援センター ☎042-982-0111	
高麗公民館	27日(月)		簡単レクダンス	9日(木)				
高麗川公民館	15日(水)		簡単レクダンス	3日(金)				
高麗川南公民館	27日(月)		くりくり元気体操	14日(火)				
高萩北公民館	21日(火)		くりくり元気体操	7日(火)				
高萩公民館	24日(金)		簡単レクダンス	21日(火)				
							高麗川地域包括支援センター ☎042-984-1362	
							高萩地域包括支援センター ☎042-984-3001	

**高萩北公民館** ☎042198917322

◆次世代人材育成事業 韓国語講座  
「アニョハセヨ」

簡単な韓国語会話を学びましょう。  
日時 7月4日・18日・25日の土曜日  
(全3回) 午前11時～正午  
対象 60歳以下の成人  
人数 20人(申し込み順)  
講師 太田香さん  
費用 1000円(教材費等・当日集金)  
持ち物 筆記用具  
申込期間 6月9日(火)～26日(金)

**高萩公民館** ☎042198912145

◆スマホ・サポートコーナー

期日 6月15日(月)・23日(火)  
時間 午前9時30分～11時30分  
対象 どなたでも  
講師 株式会社(株)のスマホ1年生  
費用・持ち物 無料・スマホ  
申し込み 不要(直接会場へ)

◆親子でうたってわらってわらべうた

日時 6月27日(土) 午前10時～11時  
対象・人数 小学3年生までの子どもとその保護者・10組  
講師 曲田晴美さん、望月綾子さん、寺内葉子さん  
費用 無料  
申込開始日 6月9日(火)

◆第1回 ママのための体験フェス!

ヘルスケアやワークショップ体験で心と体をリフレッシュできるイベントを開催します。  
期日 7月11日(土)

時間 午前9時30分～午後3時30分  
対象 育児中のママ  
費用 各ブース300円(材料費)  
申込期限 7月7日(火)  
※託児(未就学児)の申し込みは7月3日(金)まで

**高麗川公民館** ☎04219891110

◆涼しげな天然石ブレスレットを作ろう

日時 6月27日(土) 午前10時～11時30分  
対象 成人  
人数 15人(申し込み順)  
講師 大沢真澄さん  
費用 1000円  
※6月17日(水)までにお支払いください。  
申込期間 6月4日(木)～17日(水)



◆(ハンドメイド教室)クラフトバッグを作ろう

期日 7月4日(土)  
時間 午後1時～4時  
対象 成人  
人数 8人(申し込み順)  
講師 クラフトバンドインストラクター  
費用 3500円  
※6月19日(金)までにお支払いください。  
持ち物 飲み物  
申込期間 6月10日(水)～19日(金)  
※見本の確認は火曜日から土曜日までの午前8時30分から午後5時までに窓口へお越しください。



◆酒まん風のお饅頭(まんじゅう)を作ろう

日時 7月18日(土) 午前10時～正午  
対象 成人・18人(申し込み順)  
講師 高麗川ヘルスメイトの皆さん

費用 500円(申込時集金)  
持ち物 エプロン、三角巾、手拭きタオル、マスク、筆記用具  
申込期間 6月17日(水)～7月3日(金)

**武蔵台公民館** ☎04219822950

◆おもちゃの広場 in 武蔵台公民館

期日 7月11日(土)  
時間 午前10時～11時30分  
対象 未就学児から小学2年生までの子ども(未就学児は保護者同伴)  
講師 おもちゃコンサルタント  
費用 無料  
申し込み 不要(直接会場へ)

**高麗公民館** ☎042198912381

◆親子ハッピーたいむ

対象 2歳以上の未就学児とその保護者  
人数 10組(申し込み順)  
※2回とも参加できる人が優先です。  
持ち物等 動きやすい服装  
※2回目は汚れてもいい服装、軍手  
申込開始日 6月3日(水)

回	日時	内容等
1	6月10日(水) 午前10時～正午	<b>消防署見学</b> 集合場所 飯能日高消防署 講師 飯能日高消防署職員
2	7月7日(火) 午前10時～正午	<b>野菜の収穫体験(夏編)</b> 旬の野菜を味わうことで、子どもの味覚を育てます 集合場所 後日お知らせします 講師 福井一洋さん 費用 500円(1組)

◆ラベンダースティックを作ろう

期日 6月19日(金)  
時間 午前10時～11時30分  
対象・人数 成人・10人(申し込み順)  
講師 八島由香さん  
費用 300円(当日集金)  
持ち物 はさみ  
申込期間 6月8日(月)～6月17日(水)

◆「伝わる文章のつくりかた」初級編

期日 6月27日、7月4日の土曜日  
時間 午前10時～11時30分  
対象・人数 成人・15人(申し込み順)  
※2回とも出席できる人を優先します。  
講師 北尾トロさん  
費用 無料  
持ち物 ノート、筆記用具  
※自分で書いた文章(800字以内)を講師に見てもらった場合はお持ちください。  
申込開始日 6月5日(金)

◆防犯教室

日時 6月30日(火) 午後2時～3時  
対象 成人  
人数 20人(申し込み順)  
講師 飯能警察署生活安全課職員  
費用 無料  
申込開始日 6月5日(金)

◆脳を元気にする毎日の習慣

期日 7月1日(水)  
時間 午後1時30分～3時  
対象 成人  
人数 30人(申し込み順)  
講師 鈴木研太さん  
費用 無料  
持ち物 筆記道具  
申込期限 6月24日(水)

## おはなしポケット

大きい子向け

日時 6月6日、7月4日の土曜日 午前11時から

小さい子向け

日時 7月1日までの水曜日 午前11時から

## 図書館映画会「金曜シネマ」

上映作品 「〇月〇日、区長になる女。」(110分)

監督・出演 ペヤンヌマキ・杉並区民の皆さん

日時 6月19日(金) 午前10時から

人数・費用 100人(先着順)・無料

申し込み 不要(直接会場へ)

## 図書館映画会「ホリデーシネマ」

上映作品

「DOG DAYS君といつまでも」(120分・字幕)

監督 キム・ドクミン

出演 ユン・ヨジョン、ユ・ヘジン 他

日時 6月14日(日) 午前10時から

人数・費用 100人(先着順)・無料

申し込み 不要(直接会場へ)

## 手づくり布の絵本教室

日時 6月25日、7月2日の木曜日 午前10時～正午

対象 全2回参加できる人

人数 10人(申し込み順)

講師 布の絵本ボランティアポコ・ア・ポコ

費用・持ち物 無料・裁縫道具(お持ちの人)

申し込み 6月4日(木)以降に、電話または直接市立図書館へ

## 市立図書館から

☎042-985-5121

開館時間 午前9時～午後7時

休館日 6月29日(月)



## 館内企画展示

一般向け(カウンター前)

展示内容

「衣替えと暮らしの整え方」、「布の絵本」

児童向け(児童コーナー)

展示内容 「雨」、「たべもの」

共通事項

期間 6月28日(日)まで

## 児童向け文化講座「英語でおはなし会」

日時 6月21日(日) 午後2時～2時45分

対象 未就学児から小学生までの子どもとその保護者

人数 30人(申し込み順)

講師・費用 英語ソムリエアカデミー・無料

申し込み 電話または直接市立図書館へ

## お知らせ

7月以降、駐車場整備や道路工事が予定されているため、映画会は7月から定員60人・事前申込制とします。また、工事期間中は駐車場スペースが少なくなるため、来館する際は車の乗り合わせや公共交通機関の利用にご協力をお願いします。

## 新刊図書案内

版元ドットコムより引用

### すごい世界の働き方

監修：世界の働き方研究所 出版社：新星出版社

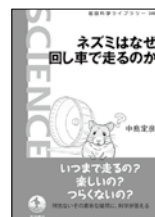
日本の一般的な働き方を、アメリカ・ヨーロッパ・中国・インドと比較しながら紹介する。各国の制度や価値観の違いを通して、日本の働き方が世界と大きく異なる実態や課題を浮き彫りにする一冊。



### ネズミはなぜ回し車で走るのか

著者：中島定彦 出版社：岩波書店

ハムスターだけでなく、ラットもマウスもニワトリもゴキブリまでもが走る回し車。なぜ走るのか。いつまで走るのか。そもそも楽しいのか。何気ないその素朴な疑問に真正面から挑んだ一冊。



## 文化体育館「ひだかアリーナ」

指定管理者 アシックス・アイル・オーエンスグループ ☎042-985-2090

開館時間 午前9時～午後9時

休館日 6月1日(月)・15日(月)

7月6日(月)・21日(火)

## こどもバドミントン教室参加者募集中!

日時 毎週金曜日 午後5時15分～6時45分

対象 小学1年生～6年生

講師 ラケットショップフジスタッフ

費用 1,380円(1シーズン当たり)

※申し込みから6月末までの費用となります。

持ち物等 動きやすい服装、室内シューズ、タオル、飲み物、バドミントンラケット(お持ちの人)

申し込み 電話または直接受け付けへ



見学・体験も大歓迎! 詳しくは、お問い合わせください

# ひだか 市民情報 ひろば

「ひだか市民情報ひろば」は市民の皆さんの情報交換の場です。市の行事と直接関わりはありませんので、内容は直接確認してください。

**掲載方法** 掲載月の前々月25日までに、掲載依頼書を提出してください。  
○イベントの掲載は1年度に4回、なかまを募集は1年度に1回までです。  
○公民館サークルまたはそれに準ずる非営利の団体の依頼に限ります。  
※市ホームページ内の「ひだか市民情報ひろば」にも情報を掲載できます。  
ぜひご利用ください。



ひだか  
市民情報ひろば

**問い合わせ** 政策秘書課広報広聴担当

## 出かけて・参加してみませんか

### ■第38回かわせみ夏まつり

フリーマーケットや模擬店、ゲームコーナー、スピードくじ、カラオケなどがあります。

**日時** 6月20日(土) 午前10時～午後3時(フリーマーケットは午前10時30分から・雨天決行)

#### 場所・問い合わせ

障がい福祉サービス事業所かわせみ ☎042-985-5354

### ■ふれあい住宅デー

**日時** 6月21日(日) 午前10時～午後3時(最終受け付け午後2時30分)

**場所** ①高萩地区第3ちびっこ広場  
②高萩団地自治会館  
③JAいるま野日高支店前

**内容** 無料住宅相談・包丁研ぎ・まな板削り・網戸の張り替えなど  
※会場毎に異なります。来場前にご確認ください。

**問い合わせ** 埼玉土建飯能日高支部  
谷合 ☎042-974-0330

### ■日高市夏季テニス大会

**期日** 7月12日、予備日19日・26日の日曜日

**場所** 日高総合公園

**種目** 一般男子複・女子複

#### 対象(次の全てを満たす人)

- ①市内在住・在勤・在クラブの人
- ②過去2年間日高市春・秋季大会で1位トーナメントに出場していない人
- ③前回の夏季大会の優勝者でない人

**費用** 一般1組2,000円、高校生以下1組1,000円

**申し込み** 住所・氏名・電話番号・種目を6月12日(金)までに、メールで下記へ送信の上、郵便振替用紙に同情報を記入し、費用を「振替番号00120-4-346447日高市テニス協会宛てに納入

#### 問い合わせ

日高市テニス協会  
新美 ☎niimi\_ssen@ybb.ne.jp

### ■第11回高麗郡公開歴史講演会

**日時** 7月25日(土) 午後1時30分～4時30分(午後1時受け付け開始)

**場所** 総合福祉センター「高麗の郷」

**人数** 200人(申し込み順)

**費用** 1,000円(資料代等)

**申し込み** 6月4日(木)午前10時以降に、電話で下記へ

#### 問い合わせ

高麗1300事務局  
山田 ☎042-978-7432

☐info@komagun.jp

### ■看護のお仕事 就職相談窓口

埼玉県西部地域で、看護職のお仕事探し・人材探しをしませんか。

**日時** 毎月2回(詳しくは、下記へ) 午前9時30分～午後3時30分

**場所** 狭山市産業労働センター

**対象** 看護職で就職を希望する人、看護職を目指す人、看護職を募集する事業所

**人数・費用** 1日4枠・無料

**申し込み** 電話で下記へ(当日参加可)

#### 問い合わせ

埼玉県ナースセンター  
☎048-620-7337(平日午前9時から午後4時まで)

FAX048-620-7322

☐saitama@nurse-center.net

## なかまを募集

### ■若樹会(カラオケサークル)

カラオケで歌を楽しみましょう。

**活動日時・場所** 毎週金曜日 午後1時～4時・高萩北公民館

**対象・人数** 60歳以上・3人

**費用** 1,000円(月額・公民館使用料等)

#### 申し込み・問い合わせ

若樹会  
活動日に直接会場へお越しください

## 合言葉は「地域みんなで育て」

# ファミリー・サポート・センター協力会員講習会

ファミサポは、預かりや送迎のサポートを行う相互援助の有償ボランティアです。現在、協力会員が不足しています。子どもが好きな人、子・孫育てが一段落した人など、協力会員の活動に興味のある人は、ぜひご参加ください。



**場所** 総合福祉センター「高麗の郷」

**対象** 市内在住の心身ともに健康で、子育て援助活動に理解と熱意がある人

**人数** 10人(申し込み順)

**費用** 無料

#### 申し込み

6月19日(金)までに、電話で下記へ

#### 問い合わせ

日高市社会福祉協議会  
日高市ファミリー・サポート・センター

☎042-985-9100

期日	時間	内容
6月23日(火)	午前10時～午後3時	ファミサポの仕組み、日高市の子育て事情、子どもの遊び
6月24日(水)	午前11時～午後3時	障がいについての理解、小児看護の基礎知識、子どもの健康と発達、子どもの病気
6月30日(火)	午後1時～4時	保育の心、子どもの世話と遊び、家庭児童相談室より
8月20日(木)		子どもの世話、ミルクの作り方等 子どもの病気と予防
9月17日(木)	午前10時～午後1時	子どもの栄養、簡単おやつ作り
9月25日(金)	午後1時30分～4時30分	救命講習Ⅲ(乳幼児、小児)
10月13日(火)	午前10時～午後4時	発達に偏りのある子どもの理解と支援 訪問サポートの心得、ファミサポ手続き

# くらしの交換コーナー

不用品等の情報を希望者に紹介する制度です。有償・無償、取引方法等は当人同士で決めていただきます。

## ★ゆずります

チャイルドシート、ベビーゲート、学習机と椅子、百科事典(34巻)、五月人形、アップライトピアノ、座卓、植木鉢、飯台、電気蒸し器、電動アシスト自転車

## ★ゆずってください

ベッド(大人用)、電動アシスト自転車

※交換の品物の情報は5月21日現在のものです。

※「ゆずります」への問い合わせは、毎月7日(土・日曜日)の場合は以後の平日)から受け付けます。

申し込み・問い合わせ 産業振興課商工労政担当

# くらしの 情報

Information

人口(令和8年5月1日現在)

総数 53,557人(-29人) 世帯数 25,554世帯(+38世帯)

男 26,627人(+1人) 女 26,930人(-30人)

■( )内は、前月比です。

火災・救急(令和8年4月)

火災 1件(7件) 救急 222件(965件)

■( )内は、令和8年1月からの累計です。

休祝日・夜間診療所、歯科診療所

飯能日高消防署内(飯能市小久保291)

	日曜日・祝日	夜間	問い合わせ
内科・小児科	午前9時～11時30分 午後1時30分～3時30分	午後8時～9時45分	☎042-971-0177
歯科	午前9時～11時30分	なし	☎042-973-4114

## 無 料 相 談

相談種類	期日	時間	相談場所	予約	問い合わせ
法律相談	6月19日(金) 7月2日(木)	午後1時～4時20分	生涯学習センター2階 市役所1階101会議室	必要 ※6月8日(月)から	総務課 人権推進・ 男女共同参画担当
女性相談	6月25日(木) 7月9日(木)	午後1時～3時40分	市役所1階相談室		
行政相談	6月19日(金)	午後1時30分～3時30分	生涯学習センター2階	不要	税務課市民税担当
人権相談	6月19日(金)	午後1時30分～3時30分	生涯学習センター2階		
不動産相談	6月19日(金)	午後1時30分～3時30分	生涯学習センター2階	不要	
税務相談	6月19日(金)	午後1時30分～3時30分	生涯学習センター2階	不要	
心配ごと相談 6月10日は精神保健福祉士によるこころの相談も行います	6月10日(水) 7月1日(水)	午前10時～正午	(面接相談) 総合福祉センター「高麗の郷」 (電話相談) ☎042-985-9100	不要	日高市 社会福祉協議会 ☎042-985-9100
法律相談 弁護士による相談(4人まで)	6月25日(木)	午後1時～2時20分	総合福祉センター「高麗の郷」	必要 ※6月5日(金)から	
成年後見制度相談 司法書士・税理士・行政書士・社会福祉士による相談(3人まで)	6月17日(水)	午後1時～4時	総合福祉センター「高麗の郷」	必要	
出張相談 生活の困りごと、家計改善、仕事・住居・ひきこもりなど	6月8日(月)	午前10時～午後3時	高麗公民館	不要	
お仕事準備相談 就職相談、求人紹介、ハローワーク新規求職登録(2人まで)	6月24日(水)	午後1時30分～3時30分	総合福祉センター「高麗の郷」	必要	
ひとり親家庭 ハローワーク就労相談	7月14日(火)	午前10時30分～ 午後0時30分	市役所1階相談室	必要	子育て応援課 子育て応援担当
家庭児童相談 子育ての悩みや不安の相談(性格、生活習慣、言語、非行、虐待などの家庭内の問題)	月～金曜日 (祝日を除く)	午前9時～午後5時	(面接相談)市役所1階 子育て応援課内 (電話相談) ☎042-985-8118	不要	こども家庭センター (子育て応援課内) ☎042-989-2111
教育相談室	月～金曜日 (祝日を除く)	午前10時～午後5時	(面接相談) 生涯学習センター2階 (電話相談) ☎042-989-7879	必要 ※面接相談のみ	教育センター 教育相談室 ☎042-989-7879
労働相談	随時	午前10時～午後4時	市役所など(応相談)	必要	産業振興課 商工観光担当
内職相談 内職に関する求職相談、ハローワーク求人情報の提供	火曜日 (祝日を除く)	午前9時30分～正午 午後1時～4時	産業振興課	不要	
消費生活相談 契約トラブル、多重債務など	月・火・水・金曜日 (祝日を除く)	午前10時～正午 午後1時～4時	市役所3階相談室	不要	消費生活相談センター (産業振興課内) ☎042-989-2111
健康相談 詳しくは日高市健康スケジュールをご覧ください。	第1～第4水曜日	午前9時30分～11時15分	保健相談センター	不要	保健相談センター 保健相談担当 ☎042-985-5122
生活習慣病予防相談 血圧測定、尿検査、健康相談、体脂肪測定、栄養相談など	7月8日(水) 23日(木)	午後(時間予約制)	保健相談センター	必要	日高市健康 スケジュール はこちら▶ 

※予約が「必要」となっているものは、特別な記載がない場合は常時予約を受け付けています。

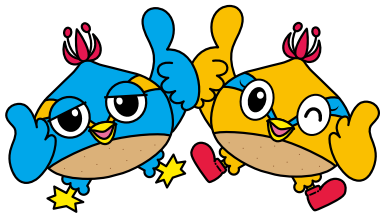
※各相談の詳細な内容は、市ホームページまたは各公共施設に置いてある「日高市<市民相談>のご案内」をご覧ください。

※【For foreigners】Saitama Information & Support (SIS) tel:048-833-3296 (Saitama International Association)

武蔵高萩駅自由通路  
(萩っ子通路)も募集中

# JR高麗川駅自由通路に

# 広告を掲載しませんか



問い合わせ 都市計画課住宅政策・公園担当

JR八高線・川越線高麗川駅の自由通路・新駅舎が完成しました。これに伴い、駅周辺地域の活性化を図るため、東口・西口の階段部分に有料広告枠を設置しました。

この有料広告枠を使用する事業者を募集します。社会経済活動のきっかけとしてご利用ください。詳しくは、市ホームページをご覧ください。



**募集期間** 6月8日(月)～26日(金)

**掲載開始** 7月1日(水)から

**掲載期間** 年度単位(翌3月31日まで)

※翌年度への更新が可能です。

※年度途中の申し込みも受け付けます。

**掲載場所・数**(合計16枠)

○東口階段・10枠

○西口階段・6枠

※掲載場所は希望に沿えない場合があります。

**広告規格** 横1,030mm×縦1,456mm

**費用** 月額7,000円(1枠ごと)

**申し込み** 申請用紙に必要事項を記入し、郵送(必着)または直接担当窓口へ

※掲載希望のポスター等を直接担当までご提出ください。

※応募多数の場合は、抽選となります。

※募集期間終了後も空き枠がある場合は随時申し込みを受け付けます。

**その他** 次のような内容の広告は掲載できません

○美観風致を害するおそれがあるもの

○公衆に不快の念を与えるおそれがあるもの など

日高市消防団員に聞きました!

## 6月開催! 消防操法大会への意気込みは

後列左から  
4分団  
武藤直樹さん  
5分団  
金森優樹さん  
6分団  
松澤勇樹さん



前列左から  
団本部  
犬竹一也さん  
1分団  
照沼輝星さん  
2分団  
中野晋悟さん  
3分団  
椎橋義昭さん

## 編集室

夜になると心なしか紙面や画面がかすんで見え、いよいよ始まったかと眉間をむむ今日この頃。  
そんな耳目も捨てたものではありません。家で職場で使用者の都合に比べて見えなくなったり聞こえなくなったり。上の空で雨模様に思いをはせれば、たちまち落ちる雷さま。  
二つ返事を傘にしてあと一步、空知らぬわが身ともにも駆け抜けます!  
(S)

わが家の愛撮る

お子さんの写真を掲載しませんか?  
電子申請で簡単に投稿できます。



松島誠人ちゃん(0歳5か月)



野澤珀翔ちゃん(0歳5か月)

令和8年6月1日発行 編集/政策秘書課 発行/日高市役所  
「広報ひだか」は2万1200部作成し、1部当たりの印刷単価は約37円です。見やすいユニバーサルデザインフォントを採用しています。  
〒350-1292 埼玉県日高市大字南立沢1020番地  
TEL 042-989-2111 FAX 042-989-2316