

# Hidakaka

広報ひだか

2023  
令和5年

3

No.674

大空高く 舞い上がる



## 日高市役所

〒350-1292 日高市大字南平沢1020番地

☎ 042-989-2111

FAX 042-989-2316

**開庁時間** 午前8時30分～午後5時15分  
(土・日曜日、祝日、年末年始を除く)

**延長窓口** 市民課・保険年金課・子育て応援課・  
収税課・税務課の一部業務  
毎週火曜日 午後7時まで  
(祝日を除く)

**臨時窓口(一部業務)**

3月25日(土)、4月2日(日)

詳しくは本紙3ページをご覧ください。



ホームページ



ひだか知っ得  
情報アプリ

### 市公式SNS



Instagram



facebook



Twitter



LINE

がいきじん みな  
**外国人の皆さんへ(For foreign residents)**

市ホームページでは、やさしい日本語  
でのページを用意しています。日本語  
教室の案内もあります。

がいきじんの  
みなさんへ

### 今月の納税

今月が納期限の税金はありません

### 電子申請をご利用ください

スマートフォンやパソコンから、イベントの申し込みや暮らしの手続きなどが簡単にできます。手続き一覧は、下のQRコードからご確認ください。

**問い合わせ** 市政情報課情報化推進担当  
(手続きの詳細は各担当課へ)



日高市 電子申請  検索



広報ひだか3月号に掲載している情報は2月17日現在のもので、新型コロナウイルス感染症等の影響により変更となる場合があります。詳しくは、各記事の問い合わせ先にご確認ください。また、お出掛けの際はマスクの着用等、「新しい生活様式」の実践にご協力ください。

## INDEX

No.674

p.3 ▶ 市役所の一部窓口業務

犬の登録と

p.4 ▶ 狂犬病予防集合注射

p.8 ▶ 埼玉県議会議員一般選挙

p.11 ▶ あなたのまちから

p.12 ▶ ウドが匂を迎えています

p.14 ▶ 図書館まつり

p.15 ▶ 市立図書館から

p.16 ▶ ひだかインフォメーション

p.20 ▶ 子育て応援! きらきら通信

p.22 ▶ ひだか市民情報ひろば

くらしの情報

p.23 ▶ 無料相談

ひだかの魅力再発見

p.24 ▶ わが家の愛撮る

### 今月の表紙



澄み渡った青空に、数々の凧が舞い上がる姿は日高の冬の風物詩です。

(市民カメラマン 平田源二さん撮影)

朗読ボランティアグループ「日高もくせいのかい」の皆さんのご協力により、「声の広報ひだか」を発行しています。市ホームページから聞くことができるほか、デイジー版CDを貸し出しています。詳しくは、日高市社会福祉協議会 ☎985-9100、または市立図書館 ☎985-5121へご連絡ください。

イベント **第13回巾着田春まつりを開催**



問い合わせ 日高市観光協会事務局(産業振興課内) ☎989-2111

巾着田をメイン会場とした巾着田春まつりを4年ぶりに開催します。日高市のグルメ出店やステージ発表、釣り体験、ふわふわスライダーなどを実施します。巾着田の春を堪能しませんか。



**日時** 4月1日(土)・2日(日) 午前10時～午後4時

**場所** 巾着田

お知らせ

**3月25日(土)・4月2日(日)は市役所の一部窓口業務を行います**



問い合わせ 政策秘書課企画調整担当

臨時に下表の窓口業務を行います。平日に市役所に来られない人は、ぜひご利用ください。なお、3月と4月で曜日が異なりますのでご注意ください。

※他市区町村・関係機関等の窓口の関係により、取り扱いできない業務もあります。詳しい業務内容は、それぞれの担当課へ直接お問い合わせください。

**日時** 3月25日(土)、4月2日(日) 午前8時30分～午後5時15分

担当課	主な業務内容
市民課 (1階②番窓口)	戸籍届け出(婚姻・出生・死亡など)、住所変更(転入・転居・転出など)印鑑登録、証明書(住民票・戸籍証明・印鑑登録証明など)の交付 仮ナンバーに関する手続き(在庫がなくなり次第終了) マイナンバーカードの交付(事前に電話予約した人のみ) マイナンバーカードの電子証明書の更新 マイナンバーカードの暗証番号再設定 パスポートの交付(3月25日(土)の午前9時から午後0時30分まで) ※住民基本台帳ネットワークを利用した特例転入、住民票の広域交付はできません。
保険年金課 (1階③④番窓口)	国民健康保険に関する手続き、国民年金に関する手続き 後期高齢者医療制度に関する手続き 重度心身障がい者医療費に関する手続き
子育て応援課 (1階⑥番窓口)	児童手当に関する手続き 児童扶養手当に関する手続き 特別児童扶養手当に関する手続き 子ども医療費に関する手続き ひとり親家庭等医療費に関する手続き
障がい福祉課 (1階⑧番窓口)	障がい者福祉に関する手続き
収税課(1階⑩番窓口)	納税相談、市税の納付
税務課(1階⑫番窓口)	課税証明書・非課税証明書の交付、納税証明書の交付 評価証明書(土地・家屋)の交付、公課証明書(土地・家屋)の交付 固定資産課税台帳(名寄台帳)の写しの交付
学校教育課(5階)	児童生徒の転入学・転出学の受け付け、就学援助申請の受け付け

お知らせ

## 犬の登録と狂犬病予防集合注射



問い合わせ 環境課生活環境担当

生後91日以上の子犬を飼っている人は、犬の登録と年1回の狂犬病予防注射を受けさせなくてはなりません。集合注射を下記の日程で行いますので、都合の良い会場にお越しください。

※集合注射を希望しない人は、必ず動物病院等で予防注射を済ませ、その証書を環境課へお持ちの上、注射済票の交付を受けてください。なお、市と協定を締結している動物病院ではその場で注射済票の交付が受けられます。  
※荒天等により変更や中止になる場合があります。

期日	時間	会場
4月12日(水)	午前9時30分～10時15分	横手台自治会館
	午前10時45分～11時30分	中の田公園(南側)
	午後1時～2時	高麗公民館
4月13日(木)	午前9時30分～10時15分	平沢上組区公会堂
	午前10時45分～11時30分	鹿山児童公園
	午後1時～2時	高麗川南公民館
	午後2時30分～3時	楡木公会堂
4月14日(金)	午前9時30分～10時30分	JAいるま野高萩南農産物直売所
	午前11時～11時30分	高萩第三区公会堂
	午後1時～2時	日高団地ちびっこ広場
	午後2時30分～3時30分	高萩北公民館
4月15日(土)	午前9時～10時	武蔵台公民館
	午前11時～正午	高萩公民館(※)
4月16日(日)	午前9時～11時	高麗川公民館(※)

※昨年度から変更となりました。

## 登録済の犬を飼っている人

予防注射の申請用紙を3月上旬に郵送します。内容を確認し、必要事項を記入の上、会場にお持ちください。

**費用** 1頭3,500円

(注射料金2,950円+注射済票交付手数料550円)

## 未登録の犬を飼っている人

市役所、各出張所および各公民館にある「犬の登録・注射済票交付申請書(集合用)」に必要事項を記入の上、会場にお持ちください。当日会場でも記入することもできます。

**費用** 1頭6,500円

(注射料金2,950円+注射済票交付手数料550円+登録手数料3,000円)

## 飼い主の皆さんへお願い

- 必ず、犬を制御できる人が連れてきてください。
- 当日は犬がたくさん集まるので、犬が興奮します。また、注射を怖がるため思わぬ行動を起こすこともあります。首輪はしっかりと締め、リードを短く持ってください。
- 犬がふんをした場合、飼い主が責任を持って始末してください。



お知らせ

## 不要布団の受け入れ



問い合わせ 環境課廃棄物対策担当

令和5年度の不要布団の受け入れを行います。

**時間** ①午前 9時30分～10時30分

②午前10時30分～11時30分

※時間は市で指定します。

**対象** 市内在住の人(事業者は不可)

**受け入れ数** 各月50世帯(1世帯につき5枚まで)

**対象品目** 掛・敷布団、ウレタンマットレス、こたつ布団

※シーツ、布団カバーなどは、必ず外してください。

※毛布、羽毛布団、座布団、まくら、クッション、磁気マットレスは対象外です。

※当日は各世帯で直接受け入れ場所へ搬入してください。職員が受け付けを行います。

**受け入れ場所** 市清掃センター(上鹿山766-1)

**申し込み** はがきに①希望日、②氏名、③住所、④電話番号、⑤持ち込み枚数を明記し、郵送(必着)または直接担当へ

※電子申請からも申し込みできます。

※申し込みは1世帯につき各月1回までです。

※申し込み多数の場合は抽選の上、結果をお知らせします。

※集積所に出す場合は、50cm四方以下に切り、「可燃ごみ」の日に出してください。

受け入れ日	申込締め切り日
4月20日(木)	4月6日(木) 必着
5月18日(木)	5月1日(月) 必着
6月15日(木)	6月1日(木) 必着
7月20日(木)	7月6日(木) 必着
8月17日(木)	8月3日(木) 必着
9月21日(木)	9月7日(木) 必着
10月19日(木)	10月5日(木) 必着
11月16日(木)	11月2日(木) 必着
12月21日(木)	12月7日(木) 必着
令和6年 1月18日(木)	令和6年 1月5日(金) 必着
2月15日(木)	2月1日(木) 必着
3月21日(木)	3月7日(木) 必着

お知らせ

## 3月27日(月)から パスポート(旅券)の申請手続きが変更になります



問い合わせ 市民課市民担当(1階②番窓口)

### 主な変更点

◆申請に必要な戸籍は、戸籍謄本のみ受け付けできます。

※抄本では受け付けできません。

◆氏名等の変更または査証欄(ビザページ)の余白がなくなった場合の申請(いずれかの方法)

○残存有効期間同一旅券申請(現有旅券と同じ有効期間)

○新たな旅券申請(5年または10年の有効期間)

※査証欄の追加の申請(増補申請)は、廃止されます。

◆旅券を申請したが6か月以内に受領せずに同旅券が失効した場合、失効後5年以内に新たに旅券を申請する際は、手数料が通常より高くなります。

◆3月27日(月)以降、古い様式の申請書は使用できません。

マイナンバーカードとお持ちのパソコンやスマートフォンを利用して、パスポートの発給申請が一部電子申請でできるようになります。電子申請の場合の来庁は、原則としてパスポート受け取り時の一回のみとなります。



お知らせ

## 令和5年度 がん検診等 先行はがき予約による受け付けを開始



問い合わせ 保健相談センター健康支援担当 ☎985-5122

専用はがきで、集団検診・個別検診全ての検診を受け付けます。

専用はがきは、令和5年度日高市健幸スケジュール内にあります。また、必ず健幸スケジュールで注意事項等を確認の上、申し込みください。

**受付期間** 3月20日(月)～4月10日(月) (当日消印有効)

※専用はがきでの予約は申し込み順です。

※期間外に届いたはがきは、無効となります。



検診	集団検診	個別検診	対象	内容
肺がん・結核検診	○	○	40歳以上	胸部X線検査
大腸がん検診	○	—	40歳以上	便をとり、血が混じっていないかを調べる
	—	○	40歳～69歳	
子宮がん検診	○	○	20歳以上	細胞をとって調べる【2年に1回】
乳がん検診	○	○	40歳以上	乳房X線検査(マンモグラフィ)【2年に1回】
胃がん検診	○	—	30歳以上	バリウムを飲み、胃部X線検査 ※前年度に市の胃がん個別検診(内視鏡)を受けた人は、胃がん検診(集団および個別)を受けることはできません。
	—	○	50歳～69歳	胃内視鏡検査【2年に1回】
前立腺がん検診	○	○	50歳以上の男性	血液検査(腫瘍マーカー)【2年に1回】
骨粗しょう症検診	○	—	女性：18歳以上 男性：40歳以上	超音波による骨量測定、 ロコモティブシンドロームチェック
B型・C型肝炎検査	○	—	40歳以上	血液検査
健康診査	—	○	18歳～40歳未満 または生活保護受給者	診察、身体測定、血圧測定、血液検査、尿検査

先行  
予約

専用はがきでの  
申し込み

電話や窓口、電子申請での申し込み

個別検診：4月11日(火)から 集団検診：5月15日(月)から

※専用はがきでの申し込みで定員に達した日程は、受け付けできません。

お知らせ

## 特定健診は受けましたか？ 特定健診受診券の有効期限は3月31日(金)です



問い合わせ 保険年金課国民健康保険担当(1階③番窓口)



特定健康診査は、毎年受診することによって、ご自身の体の変化を経年で知ることができる大切な健診です。年度末になると医療機関も混みあいます。余裕をもって受診をお願いします。

広告

遺言・相続・成年後見・離婚…等々、相談先が分からずにお困りの方、初回相談は何時間でも無料の地元日高市のアイビー行政書士事務所へご相談ください。☎042-985-7566 (行政書士 田中諭)

お知らせ

## 3月1日から7日まで 春季全国火災予防運動 「お出かけは マスク戸締り 火の用心」

問い合わせ 埼玉西部消防局予防課飯能日高室 ☎974-7221

この運動は、火災が発生しやすい時季を迎えるに当たり、火災予防思想の一層の普及を図り、もって火災の発生を防止し、高齢者を中心とする死者の発生を減少させるとともに、財産の損失を防ぐことを目的としています。

### 10のポイントに注意し、住宅火災の発生を防止しましょう

#### 4つの習慣

- 寝たばこは絶対にしない、させない
- ストーブの周りに燃えやすいものを置かない
- こんろを使うときは火のそばを離れない
- コンセントはほこりを清掃し、不必要なプラグは抜く

#### 令和4年 市内火災発生件数

建物火災	4件(-2件)
林野火災	0件(±0件)
車両火災	4件(+1件)
その他火災	14件(+7件)
合計	22件(+6件)

※( )は、昨年比

#### 6つの対策

- 火災の発生を防ぐために、ストーブやこんろ等は安全装置の付いた機器を使用する
- 火災の早期発見のために、住宅用火災警報器を定期的に点検し、10年を目安に交換する
- 火災の拡大を防ぐために、部屋を整理整頓し、寝具、衣類およびカーテンは、防災品を使用する
- 火災を小さいうちに消すために、消火器等を設置し、使い方を確認しておく
- 高齢者や体の不自由な人は、避難経路と避難方法を常に確保し、備えておく
- 防火防災訓練への参加、戸別訪問などにより、地域ぐるみの防火対策を行う

お知らせ

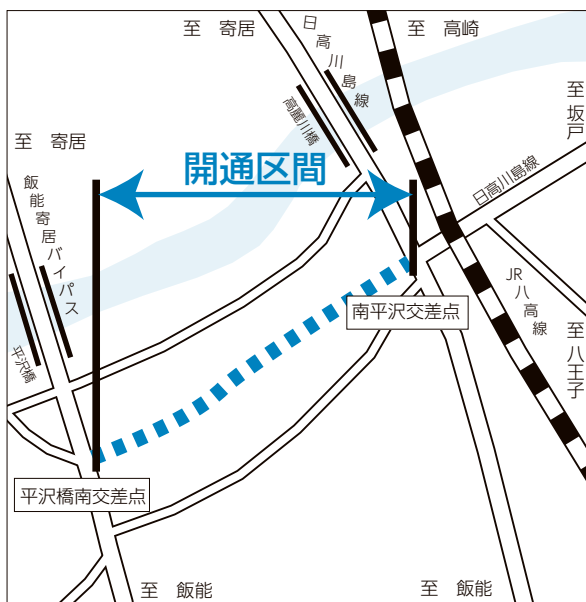
### 県道日高川島線 南平沢工区開通

問い合わせ 飯能県土整備事務所 ☎973-2282

県で整備している県道日高川島線南平沢工区が開通します。

**日時** 3月26日(日) 午後3時から

**区間** 大字南平沢地内  
(平沢橋南交差点～南平沢交差点) 515m



お知らせ

### 自転車用ヘルメットの 購入を補助します



問い合わせ 危機管理課交通安全・防犯担当

### 自転車に乗るときは、ルールを守り、ヘルメットを着用しましょう

市では、自転車用ヘルメットの着用を促進し、交通事故の防止を図るため購入補助を行います。



※道路交通法の一部改正により、4月1日(土)から全ての自転車利用者に対し、自転車乗車用ヘルメットの着用が努力義務化されます。

**対象** 市内在住の小学生以下の児童および65歳以上の人

**補助額** 購入金額の2分の1の額(限度額2,000円)  
※100円未満の端数が生じたときは、これを切り捨てた額とします。

**申請方法** 危機管理課や子育て総合支援センター「ぬくぬく」に備えてある申請書(市ホームページからもダウンロード可)に必要事項を記入し、領収書(レシート可)の写しとヘルメットの保証書の写し(保証書がない場合は、ヘルメットの箱の写しなど、自転車用ヘルメットを購入したことが分かるもの)を添えて、郵送または直接担当へ

お知らせ

## 埼玉県議会議員一般選挙



問い合わせ 選挙管理委員会事務局(総務課内) ☎989-2111

投票日 4月9日(日)

投票時間 午前7時～午後8時

## ■投票できる人

○平成17年4月10日までに生まれ、令和4年12月30日までに日高市に住民登録をして、投票日まで引き続き市の住民基本台帳に記載されている人

○日高市の選挙人名簿登録者のうち、令和4年12月9日以降、埼玉県内の他の市町村へ転出した人で、転出先の市町村の選挙人名簿に登録されていない人

※選挙権があっても、市の選挙人名簿に登録されていない人は投票することができません。また、市の選挙人名簿に登録されていても、特別の事情で選挙権を失った人などは投票することができませんので、ご注意ください。

## ■代理投票・点字投票

体が不自由な人や自分で字を書くことができない人は、係員が本人に代わって記載する代理投票ができます。また、目の不自由な人は点字による投票ができます。いずれの場合も投票所で係員に申し出てください。

## ■選挙公報

投票日の2日前までに新聞朝刊(スポーツ紙を除く)に折り込み、配布します。新聞を購読していない人は、市役所、各公民館、生涯学習センター、総合福祉センター「高麗の郷」に用意してあります。また、市ホームページにも掲載しますので、ご利用ください。

## ■公営ポスター掲示場

市内に133か所のポスター掲示場を設置します。

## 期日前投票

投票日当日に仕事や旅行などの用事で、投票所へ行けない人は、期日前投票をご利用ください。

日時 4月1日(土)～8日(土)

午前8時30分～午後8時

場所 市役所1階ロビー

持ち物 投票所入場券または写真付きの本人確認ができるもの(マイナンバーカード、運転免許証、パスポートなど)

投票手続き 「宣誓書」の記入が必要です。投票所入場券の裏側の「宣誓書」に記入し、お越しください。

## ■郵送による不在者投票

体に重度の障がいのある人は、自宅等において投票し、これを郵送する郵便投票ができますが、投票には「郵便等投票証明書」が必要です。この証明書の交付申請手続きは、お早めに市選挙管理委員会へお問い合わせください。

「郵便等投票証明書」をお持ちの人は、投票日の4日前(4月5日(水))までに証明書を提示し、投票用紙を市選挙管理委員会に請求してください。

## ■対象

身体障がい者手帳または戦傷病者手帳の交付を受けている人で、両下肢、体幹、移動機能、心臓、じん臓、呼吸器、ぼうこう、直腸、小腸、免疫等の障がいの程度が重度の人、また、要介護状態区分が「要介護5」の人

## ■代理記載制度

郵便等による不在者投票をすることができる人のうち、上肢または視覚の障がいの程度が重度の人などの場合、事前に選挙管理委員会に届け出た人に投票に関する記載をさせることができます。なお、代理記載の方法により投票を行うには、「郵便等投票証明書」のほかに、「代理記載の方法による投票を行うことができる者であることの証明手続」と、「代理記載人となるべき人の届出の手続」が必要です。お早めに市選挙管理委員会へお問い合わせください。

## 開票

日時 4月9日(日) 午後9時から

場所 文化体育館「ひだかアリーナ」

速報および結果 投・開票速報

および結果は、市ホームページおよび広報ひだかでお知らせします。



※3月31日(金)の告示日に複数の立候補者がいなかった場合は、無投票となります。無投票となった場合は、市ホームページ、広報塔(防災行政無線)でお知らせするほか、公営ポスター掲示場に掲示します。

広告

お葬式の洗心堂 お葬式のご依頼・事前相談・お見積りはこちら ☎0120-7676-82

8



# あなたの意見を一票に！

18歳未満の子どもも、一緒に投票所に入ることができます。

## どこで投票するの？

お住まいの行政区により、投票所が異なります。入場券に記載してある投票区・投票所をよく確認しましょう。また、終了時刻間際は、混み合うことがあります。投票はなるべく早めに済ませましょう。

※は、前回選挙と投票所の場所が変更になったところです。

第1区投票所 台自治会館  
第2区投票所 高麗公民館  
第3区投票所 総合福祉センター(研修室)  
第4区投票所 日高市役所  
第5区投票所 高麗川区公会堂  
第6区投票所 原宿区公会堂  
第7区投票所 生涯学習センター  
第8区投票所 高萩北公民館  
第9区投票所 高萩第三区公会堂

第10区投票所 高萩公民館(※)  
第11区投票所 大谷沢区公会堂(※)  
第12区投票所 日高団地自治会館  
第13区投票所 日高団地ふれあい会館  
第14区投票所 高根小学校(児童室)  
第15区投票所 高麗川南公民館  
第16区投票所 こま武蔵台自治会館  
第17区投票所 武蔵台公民館  
第18区投票所 横手台自治会館

## 投票はどうやってするの？

①入場券を持って、入場券に記載された投票所へ行きます。



②投票所に着いたら、入場券を受付係に渡します。



③係員が選挙人名簿と照合します。



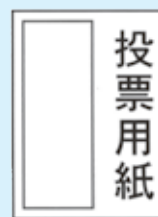
⑥投票箱に、投票用紙を自ら入れて終わりです！



⑤仕切られた机で投票用紙に選みたい候補者1人の氏名を記載します。



④投票用紙を受け取ります。





# ねえ知ってる？世界のためにできること 今日から実践！SDGs

SDGs (Sustainable Development Goals:持続可能な開発目標) は、平成27年(2015年) 9月の国連サミットで採択された「持続可能な開発のための2030アジェンダ」にて記載された平成28年(2016年) から令和12年(2030年) までの国際目標です。



問い合わせ 環境課廃棄物対策担当

## ▶紙のリサイクル

紙は、使用された後、古紙として分別・回収を経て再び新しい紙に生まれ変わります。正しく分別を行い、リサイクルを進めることで資源の有効活用やごみの削減を図ることができます。

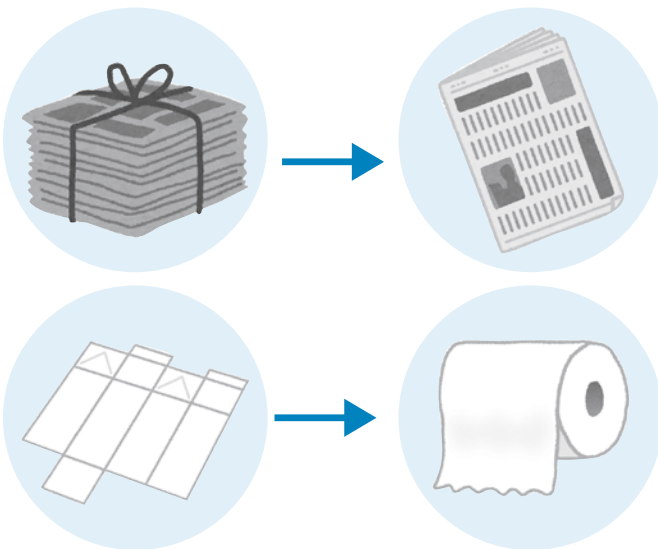
### 古紙のゆくえ

新聞紙は新聞や雑誌など、雑誌類や段ボールは段ボールなど、紙パックはトイレトーパーなどになります。

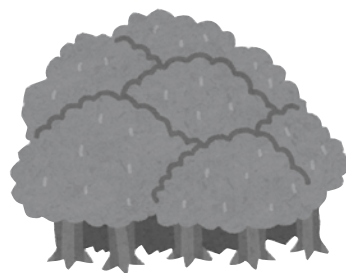
#### リサイクルできない紙もあります

古紙に混ざると、トラブルや不良品の原因になります。

例：においの付いた紙・芳香紙、汚れた紙(食べ物や油が付着した紙、使用済みペーパータオルなど)、粘着物(シール)、圧着はがき(親展はがき)、印画紙(写真)など



紙の原料は、元をたどれば全て木材(パルプ用材)です。不要になった紙を安易にごみにすることは、貴重な森林資源を浪費することにつながります。視点を変えれば、古紙は貴重な資源であり、製紙原料の安定確保のために紙リサイクルは重要です。



## ▶古紙の回収

月1回(※4月・10月は月に2回)

一部の地域では、古紙の回収を行っていません。地域で行っている資源集団回収の機会をご利用ください。

参考：(公財)古紙再生促進センター

## くりっかの可燃ごみレポート

各家庭から出された可燃ごみの速報値です

令和5年1月の可燃ごみ	昨年同月との比較
全体量	828.73 t / - 9.69 t
処理費用	34,185,113 円 / - 399,713 円
1人当たりの量	15.17 kg / - 0.11 kg
1人当たりの処理費用	626 円 / - 5 円

年度末は、古紙類が多く発生する時期です。リサイクルできる古紙類は、正しく分別して古紙・古布の収集日または地域の集団資源回収に出しましょう

※数値は四捨五入しています。  
※処理費用は、全体量に41,250円/tを乗じたものです。  
※1人当たりは、当該月の総人口を基に算出しています。



# あなたの まちから

2/4

## 日高市手づくり凧揚げ大会



▲出来栄えの審査



▲あがり具合の審査

日高市コミュニティ協議会による、第36回日高市手づくり凧揚げ大会が行われました。当日は晴天に恵まれ、参加者それぞれの個性が表れた手づくり凧が青空に舞い上がりました。

会場では、スポーツカイトの華麗な舞や、色とりどりの大凧も披露され、楽しい大会となりました。(市民カメラマン 梅本知榮子さん、鯉沼治夫さん、鈴木國昭さん、平田源二さん撮影)

広報に掲載した写真をプリントして本人に差し上げます。希望者は市政情報課 広報・統計担当までご連絡ください。



1/28

## 新春ジャズピアノライブ



総合福祉センター「高麗の郷」で、「新春ジャズピアノライブ! 2023」を開催しました。往年の名曲から最近のJ-POPまで、ジャズのアレンジですてきな演奏を聴かせてくれました。

(市民カメラマン 鯉沼治夫さん撮影)

1/31

## 文化財を守る



文化財を災害から守り、文化財愛護への意識を高める「文化財防火デー」に合わせ、国指定重要文化財である高麗家住宅で防火訓練を行いました。飯能日高消防署の指導のもと、119番通報や日高分署の消防車と放水銃による放水訓練などを行いました。



# ウドが旬を迎えています

日高市は、県内有数のウドの産地です。市内で生産されるウドは「軟化ウド」と呼ばれ、高級料亭などでの需要が高く、主に関西等の市場に多く出荷されています。4月中旬ごろまで市内の野菜直売所でも購入できます。

この時期ならではの市の特産品であるウドを、ぜひご家庭で味わってみてください。

問い合わせ 産業振興課農政担当



JAいるま野  
あぐれっしゅ日高中央

大字猿田77-1  
☎989-9161



JAいるま野  
高萩南農産物直売所

大字中沢189-1  
☎989-9574



サイボク楽農ひろば

大字下大谷沢546  
☎984-1831

日高のウド  
販売場所

香り高く、あくが少ないため、  
生でもおいしい！

シャキシャキした食感を生かして、皮をむいて酢水にさらしたら、サラダや酢味噌あえに。



■ウドときゅうりの  
生ハム巻き

レシピはクックパッド  
日高市健幸キッチンへ▶



旬の味覚に捨てるどころなし！  
まるごと全部食べられる

とても柔らかいので、茎以外に皮・穂もさまざま  
な料理方法でおいしく味わえます。

皮は  
きんぴらに



## レシピ集あります

「うどをつかったレシピ集」を、産業振興課および一部の野菜直売所で差し上げています。また、クックパッド日高市健幸キッチンでもレシピを公開していますので、ぜひご活用ください。



## ■ウドの肉巻き

材料(4人分)  
ウド…200g  
豚ばら肉…200g  
片栗粉…適量

合わせ調味料  
しょうゆ…大さじ2  
みりん…大さじ1  
砂糖…大さじ1

### 作り方

- ①ウドは長さ6～7cm程度に切り、皮をむいて縦に4～8等分して酢水にさらす
- ②ウドの水気をふき取り、豚ばら肉でしっかり巻く
- ③②に片栗粉をまぶし、サラダ油を熱したフライパンに巻き終わりを下に並べて焼く
- ④全体的に焼き色がついたら、余分な油を拭き取り、合わせ調味料を絡ませる



日高のウドができるまで



▲植え付け

冬に掘って保管していた根株を、4月中旬から5月下旬ごろ畑に植え付けます。



▲開花

夏の間、ウドは成熟し、9月ごろになると花火のようなかわいい花が咲きます。



▲掘り起こし

霜が降りるころ、葉や茎などは枯れ始めます。機械で根株を掘り起こし、人の手ですくいあげます。



▲<sup>むろ</sup>室へ伏せ込み

畑で掘り起こした根株を地下の室へ伏せ込みます。



▲発芽

18度から20度の温度管理と成長具合を見ながら散水し、約1か月かけて育てます。

▲収穫

伏せ込み後、約1か月で収穫時期を迎えます。収穫は手作業で行います。



▲出荷

ウドのサイズごとに選別、箱詰めして出荷します。

生産者に聞きました！

魅力あふれるウドを  
身近に感じてほしい

鳴河農園(高富)

60年以上ウドを生産しています。日高のウドは品質が高く、伝統的かつ繊細な技術で栽培されています。純白で香りが高く、季節を感じられる食材として人気です。栽培は、畑への植え付けから収穫までの期間が長く、地下室が必要になります。そういった栽培の手間や難しさ、後継者不足から、昭和50年代には60軒以上あったウドの生産者も、現在ではたった7軒になってしまいました。それだけに大変貴重なものです。日高市は、身近にウドがあり、家庭でウドを食べることができる良いまちだと思います。市民の皆さんにも、ぜひウドを食べていただきたい、その魅力を感じてほしいと思います。



# 図書館まつり

## ～図書館とSDGs～

**期日** 3月5日(日)

**会場** 生涯学習センター

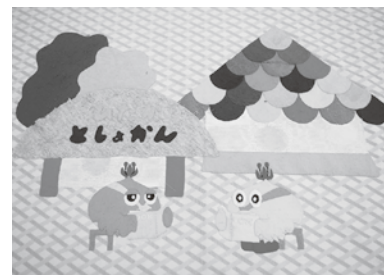
**問い合わせ** 市立図書館 ☎985-5121

### 図書館でくじ引き！

**時間** 午前9時から

※景品がなくなり次第終了します。

**対象** 市立図書館カウンターで  
5点以上借りた人(一人1回まで)



### 雑誌のリサイクル

保存年限の過ぎた雑誌を差し上げます。

**時間** 午前9時～10時30分

**場所** 研修室

#### 対象雑誌

週刊誌(2021年刊)、それ以外の雑誌(2019年刊)

※一部リサイクル対象外の雑誌があります。

### 日高もくせいのおはなし会

朗読ボランティアグループ「日高もくせいのおはなし会」によるおはなし会です。

**時間** 午前11時30分～正午

**場所** 正面入口前

※天候により変更する場合があります。

#### 申し込み

不要(直接会場へ)



### 布絵本と布のおもちゃの展示

図書館布絵本ボランティア「ポコ・ア・ポコ」制作の布絵本や、手作りの布のおもちゃ等の展示を行います。かわいいストラップのワークショップ(布の再利用)もあります。

**時間** 午前9時～午後3時

ワークショップの時間

①午前10時～11時30分 ②午後1時～2時

**場所** 2階会議室

### あそびのひろば

身近なものを再利用して楽しい工作をします。図書館スタッフがいらなくなったものを再利用して作ったSDGsな作品の展示もあります。

**時間** ①午前10時30分～11時30分

②午後2時～3時

**場所** 2階視聴覚室

**対象** 児童・親子

※未就学児は親子で参加してください。

**費用** 無料

**申し込み** 不要(直接会場へ)

### かわせみカフェ

障がい福祉サービス事業所「かわせみ」による手作りクッキー、ラスク、おせんべい、工芸品などの販売コーナーです。

**時間** 午前10時から

**場所** 1階ロビー

## 図書館映画会「金曜シネマ」

上映作品 「たゆたえども沈まず」(80分)  
日時 3月17日(金) 午前10時から  
費用 無料  
申し込み 電話または直接市立図書館へ

## きつず★シネマ

上映作品 「絵文字の国のジーン」(86分・吹替)  
日時 3月25日(土) 午前10時30分から  
費用 無料  
申し込み 電話または直接市立図書館へ



## 市立図書館から

☎985-5121

開館時間 午前9時～午後7時  
休館日 3月27日(月)

※新型コロナウイルス感染症の状況により変更となる場合があります。



## おはなしポケット

大きい子向け

日時 3月11日、4月8日の土曜日 午前11時から

小さい子向け

日時 3月中の水曜日、4月5日(水)

午前11時から

## 新刊図書案内

図書館流通センター(新刊全点案内)より引用

### 『きょうだいが苦手だ』

著者：みずがきひろみ  
出版社：河出書房新社

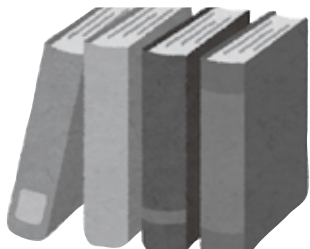
連絡が途切れると「何か、悪いことした？」と焦る、「なぜ私ばかり」と感じる人が多い…。イライラ、モヤモヤの背後には「きょうだいとの競争」があった。人間関係が180度変わる克服メソッドを伝授。



### 『ファーブル驚異の博物誌』

著者：イヴ・カンブフォール 訳者：奥本大三郎  
出版社：エクスナレッジ

博物学者ファーブルの生い立ちと研究人生を追い、なぜ昆虫に夢中になったのか、いかに虫たちの生態が驚くべきものなのかを、「ファーブル昆虫記」からの引用と共に解き明かす。



## 図書のリサイクル

図書館の一部資料は、リサイクルコーナーに配架したり、図書館まつりのリサイクルコーナーに出したりしています。このコーナーに配架した本は、どなたでも自由にお持ちいただけます(返却の必要はありません)。

図書館入口の自動ドアを入ってすぐの右手側▶






**ひだかインフォメーション**

市役所へのご連絡は  
☎ 989-2111 FAX 989-2316

ホームページアドレス  
<https://www.city.hidaka.lg.jp/>

**お知らせ**



**交通災害共済に加入しませんか**

交通災害共済は、皆さんが会費を出し合い、交通事故により死亡、負傷をしたときに、見舞金を支払う相互扶助制度です。現在加入している人は、3月31日(金)で共済期間が満了になります。**共済期間** 4月1日～令和6年3月31日(1年間)

**申し込み** 直接左記または各出張所、市内最寄りの郵便局へ

※中途加入の場合、申し込みをした日の翌日から令和6年3月31日(日)までが共済期間となります。

**加入資格(次のいずれかに該当する人)**

- ①市内在住で市に住民登録のある人
- ②①の住民に扶養されている人で、修学のため市外に転出している人

**費用** 500円(1人)

**問い合わせ** 危機管理課交通安全・防犯担当

**就学援助制度**

日高市立の小・中学校に通う子どもの保護者で、経済的に困っている人に、学用品費、給食費、修学旅行費、医療費等の一部を援助しています。

**対象(次のいずれかに当てはまる場合)**

- 児童扶養手当を受給している人
- 市民税が非課税または減免されている世帯
- 個人事業税または固定資産税が減免されている人
- 国民年金保険料または国民健康保険税が減免または猶予されている世帯

○その他、経済的に困っている人

**持ち物** マイナンバーカードまたはマイナンバー通知カード(氏名や住所等が住民票と一致しているもの)、写真付きの本人確認ができるもの(運転免許証等)

**申し込み** 学校教育課または市ホームページにある申請書に必要事項を記入し、書類(児童扶養手当証書の写し等)を添えて直接左記へ

**問い合わせ** 学校教育課学務担当



**軽自動車・バイクの廃車手続きはお済みですか**

軽自動車税は、4月1日現在の所有者(登録者)に課税されます。他人に譲ったり、使用できなくなつた軽自動車・バイクは、3月中に名義変更や廃車の手続きをしましょう。廃車等の手続きをしないと、軽自動車税が引き続き課税されてしまいます。月末は窓口が混み合うことが予想されますので、早めに手続きをしましょう。

なお、標識(ナンバープレート)の盗難・紛失で廃車等の手続きができない場合は、税務課資産税担当(1階②番窓口)へご連絡ください。

**問い合わせ**

○軽自動車…軽自動車検査協会埼玉事務所所沢支所  
☎050-38161311

○125CCを超える二輪車…関東運輸

局埼玉運輸支所沢自動車検査登録事務所  
☎050155402029

○原動機付自転車(125CC以下)、小型特殊自動車…税務課資産税担当(1階②番窓口)



**会社を退職(失業)した人へ国民年金への変更手続きはお済みですか?**

日本国内に住所がある20歳以上60歳未満の人は、国民年金への加入が法律で義務付けられています。会社等を退職(失業)したときは、厚生年金保険から国民年金への切り替え手続きが必要です。また、扶養している配偶者がいる場合、配偶者も切り替え手続きが必要となりますので、併せて手続きをしてください。

なお、保険料を納めることが経済的に困難な場合は、保険料の免除制度があります。詳しくは下記へご相談ください。

**持ち物**

- マイナンバーカードまたはマイナンバー通知カードおよび写真付きの本人確認ができるもの(運転免許証等)
- 退職日が確認できる書類(退職証明書、社会保険資格喪失証明書等)
- 保険料の免除制度を申請する場合…雇用保険受給資格者証や雇用保険被保険者離職票など、失業していることを確認できる公的機関の証明の写し

**問い合わせ**

保険年金課国民年金・医療費担当(1階④番窓口)

ね・ん・きん

**ニ知識**

保険年金課  
国民年金・医療費担当



### 障がい者自動車等燃料費補助金の申請はお早めに

補助金の利用登録者で、本年度の補助金交付申請が済んでいない人は、年度内の申請が必要となります。早めに手続きをしてください。

申請期限 3月31日(金)

持ち物 障がい者手帳、燃料費の領収書(コピー不可)、印鑑(認め印)、振込先が分かるもの

問い合わせ 障がい福祉課障がい福祉担当(1階◎番窓口)

### 飯能警察署からのお知らせ

#### 架空請求詐欺に注意してください

パソコンの画面に、「ウイルスに感染した」「サポートセンターに電話してください」といった警告画面を表示させ、お金をだまし取る手口の詐欺が多発しています。パソコン操作中に、このような警告画面が表示されたときは、一度インターネット回線を切り、警察に相談してください。

問い合わせ 飯能警察署生活安全課  
☎972-0110

### 募集



ミニギャラリー情報(文化体育館「ひだかアリーナ」内)

美術作品等の展示ができます

2週間を限度に無料で展示できます。

申し込み方法など、詳しくは、左記へお問い合わせください。  
問い合わせ 生涯学習課生涯学習担当



### 「第25期ひ・まわり探検隊」体験教室指導者(団体)募集

市では、市内の小学生を対象に、夏休み期間を利用して、子どもたちの郷土愛の醸成と地域の大人たちとの交流の場を作ることが目的に、「ひ・まわり探検隊」事業を実施しています。

例年、300人以上が隊員登録を行い、市内に設置した探検スポットの探

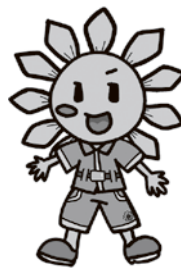


検や、公民館サークル・企業・学校等が指導者となり実施する教室で貴重な体験をしています。

当事業の趣旨に賛同いただき、体験教室の指導者として協力していただける人(または団体)を募集します。

詳しくは、左記または各公民館にある募集要項をご覧ください。

問い合わせ 生涯学習課生涯学習担当(ひ・まわり探検隊本部)



### 第71回埼玉県美術展覧会

期間 5月31日(水)～6月22日(水)(月曜休館)

開館時間 午前10時～午後5時30分

場所 県立近代美術館(JR京浜東北線北浦和駅西口徒歩3分、北浦和公

### 園内

#### 作品募集

出品部門 日本画(水墨画含む)、洋画(版画含む)、彫刻、工芸、書(篆刻・刻字含む)、写真

応募資格 県内在住・在勤・在学中で15歳以上の人(中学生を除く)

出品点数 各部門3点まで

出品手数料 1点につき3000円

応募方法 開催要項を確認の上、搬入期間に直接県立近代美術館へ(事前申し込み不要)

※開催要項は、左記または市生涯学習課、各公民館、市立図書館、文化体育館「ひだかアリーナ」、総合福祉センター「高麗の郷」にあります。

※詳しくは、県展ホームページでご確認ください。

問い合わせ 県文化資源課  
〒330-0930-1

さいたま市浦和区高砂3-15-1  
☎048-830-6925



©埼玉県消費生活課

消費者ホットライン ☎188

問い合わせ

日高市消費生活相談センター

☎989-2111

### 埼玉女子短期大学 科目等履修生(春学期生)募集

生涯学習のニーズに応えるため、社会人や主婦を対象に科目等履修生を募集します。春学期は、4月から7月まで(授業回数15回程度)で、ビジネスや英会話、中国語などの実践的な科目のほか、心理学、文化や社会などの教養科目も幅広く開講しています。



**申込期間** 3月1日(水)～13日(月)  
**受講料** 1科目2万円  
**問い合わせ** 埼玉女子短期大学広報室  
☎986-1516

### イベント



### 日高もくせいの子「おはなし会」

「日高もくせいの子」による子ども対象のおはなし会です。  
**期日** 3月12日・26日の日曜日  
**時間** 午前10時30分から  
**場所** 生涯学習センター  
**内容** 絵本の読み聞かせ、紙芝居  
**費用** 無料  
**申し込み** 不要(直接会場へ)  
**問い合わせ** 市立図書館  
☎985-5121

### 味噌づくり教室

**期日** 3月15日(水)  
**時間** ①午前9時から ②午前10時から

**対象** 成人  
**人数** 各回3人(申し込み順)  
**講師** 日高市食生活改善推進員協議会  
南支部

**費用** 1500円(材料費)  
**持ち物等** エプロン、三角巾、筆記用具、マスク、味噌約4kgを詰める蓋付き容器  
**申し込み** 3月6日(月)以降に、電話または直接左記へ  
※味噌の種類は、米こうじ味噌です。  
**場所・問い合わせ** 高麗川南公民館  
☎989-1000

### はじめての指ヨガ

**日時** 3月17日(金) 午前10時～11時  
**対象** 成人  
**人数** 10人(申し込み順)  
**講師** 龍村式指ヨガインストラクター 青木和子さん  
**費用** 無料  
**持ち物等** 筆記用具、飲み物  
**申し込み** 3月8日(水)以降に、電話または直接左記へ  
**場所・問い合わせ** 高麗川公民館  
☎989-9110

### 目指せW杯! 少年少女サッカー教室

**日時** 3月18日(土)  
午前9時30分～11時30分  
※雨天時は中止です。  
**場所** 高根小学校校庭  
**対象** 小学生  
**人数** 20人(申し込み順)

**講師** (公財)日本サッカー協会公認コーチ 齋藤亮輔さん  
**費用** 無料  
**持ち物等** 運動しやすい服装、運動靴、タオル、水筒、サッカーボール(持っている人)  
**申し込み** 3月7日(火)以降に、電話または直接左記へ  
**問い合わせ** 高麗川南公民館  
☎989-1000

### 簡単お惣菜作り教室

**日時** 3月25日(土) 午前9時30分～正午  
**対象** 成人  
**人数** 8人(申し込み順)  
**講師** 田中智春さん  
**費用** 1000円(当日集金)  
**申し込み** 3月4日(土)以降に、電話または直接左記へ  
**場所・問い合わせ** 高萩北公民館  
☎989-7322

### 子育てママ・リフレッシュ講座③ シルバーアクセサリーを作ろう

銀粘土を使ってシルバーアクセサリーを作ってみませんか?  
**日時** 3月25日(土)  
午前9時～午後1時(出入り自由)  
**対象** 市内在住の未就学児を子育て中の女性  
**人数** 12人(申し込み順)  
**講師** 岡野真紀さん  
**費用** 700円～1000円程度(当日集金)  
**持ち物等** 持っている人は、シルバー

チェーンやピアス等の部品、型にしたいもの等  
**申し込み** 3月8日(水)以降に、電話または直接左記へ  
**場所・問い合わせ** 高麗川公民館  
☎989-9110



### 親子でワクワク!たけのこ掘り

**日時** 4月15日(土)  
午前10時～11時30分(午前9時50分集合)  
※雨天の場合、16日(日)に順延します。  
**場所** 高麗郷古民家  
**対象** 市内在住の小学生とその保護者  
**人数** 10組(抽選)  
**費用** 500円(1組)  
※タケノコは1組3、4本持ち帰ることができまます。  
**持ち物等** 動きやすい服装、軍手、長靴、タオル、飲み物  
**申し込み** 3月13日(月)午前9時から2日(水)午前0時まで、電子申請のみ受け付け  
※抽選結果は、電子メールでお知らせします。  
**問い合わせ** 高麗公民館  
☎989-2381



場所	期日	時間	申し込み・問い合わせ
高麗公民館	4月13日(木)	午後1時30分～3時	高麗地域包括支援センター ☎982-0111
武蔵台公民館	4月25日(火)		
高麗川公民館	4月7日(金)		高麗川地域包括支援センター ☎984-1362
高麗川南公民館	4月11日(火)		
高萩北公民館	4月4日(火)		高萩地域包括支援センター ☎984-3001
高萩公民館	4月18日(火)		

**日高ロコトレ教室**  
 ～ロコモ体操に取り組みましょう～  
**対象** 65歳以上で市内に住所のある人  
**人数** 各20人(申し込み順)  
**内容** 健康ロコモ体操、ストレッチ、  
 テーマ「腰痛予防」に合わせた理学  
 療法士による体操・講話等

※できるだけ自宅に近い会場をご利用ください。

**はつらつ健幸教室**  
 ～フレイル予防教室～  
**対象** 65歳以上で市内に住所のある人  
**人数** 各20人(申し込み順)



**費用** 無料  
**申し込み** 3月15日(水)以降に、電話ま  
 たは直接各地域包括支援センターへ  
**問い合わせ** 長寿いきがい課高齢者支  
 援担当(1階⑤番窓口)  
**春の健幸運動教室**  
 体を動かして体力向上・免疫力向上  
 を目指しましょう！  
**期日** 4月15日・22日の土曜日  
 ※1回のみ参加もできます。  
**時間** 午後2時～3時  
**対象** 成人  
**人数** 20人(申し込み順)  
**講師** 望月麻生さん  
**費用** 無料  
**持ち物等** 動きやすい服装、タオル、  
 飲み物、ヨガマット(持っている人)  
**申し込み** 3月7日(火)以降に、電話ま  
 たは直接左記へ  
**場所・問い合わせ** 武蔵台公民館  
 ☎982-2950

**内容** フレイル予防の講話  
**費用** 無料  
**申し込み** 3月15日(水)以降に、電話ま  
 たは直接各地域包括支援センターへ  
**問い合わせ** 長寿いきがい課高齢者支  
 援担当(1階⑤番窓口)

場所	期日	時間	申し込み・問い合わせ
武蔵台公民館	4月11日(火)	午前10時～11時30分	高麗地域包括支援センター ☎982-0111
高麗公民館	4月26日(水)		
高麗川公民館	4月19日(水)		高麗川地域包括支援センター ☎984-1362
高麗川南公民館	4月24日(月)		
高萩北公民館	4月17日(月)		高萩地域包括支援センター ☎984-3001
高萩公民館	4月28日(金)		

※できるだけ自宅に近い会場をご利用ください。

**JR東日本高麗川駅  
 開業90周年イベント**

JR東日本高麗川駅は、4月15日(土)に開業90周年を迎えます。今後、駅舎改良工事も始まり、今の駅舎を見ることができるようになります。開業90周年記念と「90年間ありがとう」の気持ちを込めたイベントを開催します。  
**日時** 3月25日(土) 午前10時～午後2時  
**場所** 高麗川駅前広場  
**内容** ミニ新幹線乗車体験、こども駅長制服写真撮影、マスキュラ写真撮影会等  
**問い合わせ** JR東日本高麗川駅

**生活応援！  
 フードパントリー**

**日時** 3月17日(金) 午後3時～6時30分  
**場所** 総合福祉センター「高麗の郷」  
**申し込み** 電話または日高市社会福祉協議会ホームページから  
 ※食料提供数に限りがあります。  
 ※エコバッグをお持ちください。  
**問い合わせ** 日高市社会福祉協議会  
 ☎985-9100





子育て応援!

イベントレポート

おひなさまをつくろう



武蔵台公民館でひだか子育て応援隊による「ぴよぴよ広場」が行われました。子どもたちが遊んでいる間に、お母さんたちはおひなさま飾りを制作！桃の節句が楽しみです。

### 「出張ひろばおひさま」開始

4月から月曜日と水曜日の週2日、高麗川南公民館の和室・保育室で地域子育て支援拠点「出張ひろばおひさま」を実施します。

なお、高根児童室（地域子育て支援センターおひさま）は、高根小学校・高根中学校が統合した義務教育学校の開校に伴う教室等の再編により3月31日（金）で閉室となります。これまで多くのご利用をいただき、ありがとうございました。

問い合わせ 子育て総合支援センター「ぬくぬく」 ☎985-8020



### ★地域子育て支援センター「おひさま」（高根児童室）☎985-6072

利用時間：月曜日～土曜日 午前9時～午後5時（祝日は利用できません）

新型コロナウイルス感染症予防対策のため、利用は予約が必要です。



イベント	期日	時間	対象	内容	申し込み
親子でリトミック	3月24日（金）	①午前10時～10時40分 ②午前11時～11時40分	主に未就園児とその保護者 各回4組（申し込み順）	全身で音楽を感じ、楽しく体を動かしましょう。	3月10日（金） 午前9時30分から

### ★ひだか子育て応援隊による「子育て広場」

情報交換やおしゃべりの場として、気軽に遊びに来てください。申し込みは不要、出入り自由、費用無料です。

イベント	期日	時間	場所	対象	内容
赤ちゃんひろば	3月10日（金）	午前10時～正午	高萩公民館 ☎989-2145	はいはいまでの赤ちゃんとその保護者、妊婦	親子の交流
	3月15日（水）		武蔵台公民館 ☎982-2950		市保健師が来ます
	3月23日（木）		高萩北公民館 ☎989-7322		親子の交流
ポカポカ広場	3月14日（火） 28日（火）	午前10時～11時30分	高麗川公民館 ☎989-9110	未就園児とその保護者	お楽しみ会（28日）
ひよこルーム	3月15日（水）		高萩北公民館 ☎989-7322		お楽しみ会
ぴよぴよ広場	3月3日（金）		武蔵台公民館 ☎982-2950		
	4月7日（金）	こいのぼり制作			

### ★子育て総合支援センター「ぬくぬく」☎985-8020

利用時間：月曜日～日曜日 午前9時～午後5時（第1・3土曜日および祝日は利用できません）

新型コロナウイルス感染症予防対策のため、利用は予約が必要です。



イベント	期日	時間	対象	内容	申し込み
はじめましての日	4月17日（月）	午前10時15分～11時15分 ※活動後正午まで遊べます。	ぬくぬくの利用が初めての主に1歳未満の乳児とその保護者 5組程度（申し込み順）	ぬくぬく内の見学やふれあい遊び	3月27日（月） 午前9時30分から

★地域子育て支援センター「くるみ」(日高ふじみだい認定こども園内)☎984-3071

利用時間：月曜日～金曜日 午前8時45分～午後1時45分(祝日は利用できません)

新型コロナウイルス感染症予防対策のため、利用は予約が必要です。



イベント	期日	時間	対象	内容等	申し込み
2・3歳教室ひまわり	3月15日(水)	①午前9時30分～10時30分 ②午前11時～正午	2・3歳児とその保護者 各回4組(申し込み順)	ハッピーイースター フォトフレーム作り 費用 50円	3月2日(木) 午前9時30分から

※申し込みは1か月おきとなります。

★地域子育て支援センター「ちきんえっく」(日高どろんこ保育園内)☎984-1370

利用時間：月曜日～土曜日 午前9時30分～午後4時30分(祝日は利用できません)

イベント以外でも、いつでも自由に遊びに来てください！



イベント	期日	時間	対象	内容等	申し込み
自然食堂	3月23日(木)	午前10時30分～ 11時30分	未就園児とその保護者 5組(申し込み順)	カレーライス 費用 200円	3月13日(月) 午前10時から
あわかふえ (0歳児)の日	3月7日(火)		令和3年4月2日以降に生 まれた子どもとその保護者	同年齢の子どもとの交流等	不要
ひえかふえ (1歳児)の日	3月14日(火)		令和2年4月2日から3年 4月1日までに生まれた子 どもとその保護者		
芸術学校	3月8日(水) ～10日(金)	午前10時30分～ 11時	未就園児とその保護者 各回5組(申し込み順)	思い出スクラップ 費用 200円	3月1日(水) 午前10時から
青空保育	4月3日(月)		未就園児とその保護者	日高総合公園で遊ぼう(雨天中止)	不要
出前保育	3月13日(月)			日高総合公園(雨天中止)	
	3月20日(月)	ベイシアひだかモール店舗敷地内の公園 (雨天中止)			

★保健相談センター☎985-5122

健診等

内容	対象	期日	受付時間	持ち物	
乳幼児 健康診査	4か月児	令和4年11月中の出生児	4月21日(金)	午後0時30分 ～1時30分	母子健康手帳、バスタオル、お手拭き
	1歳6か月児	令和3年9月中の出生児	4月7日(金)		母子健康手帳
	3歳児	令和元年12月中の出生児	4月14日(金)	午後0時30分 ～1時20分	母子健康手帳、検査用の尿
保育相談 (身体測定・育児相談・ 栄養相談・歯科指導・試食)	10か月児	令和4年5月中の出生児	4月11日(火)	午前9時15分 ～10時	母子健康手帳、バスタオル、お手拭き

※対象者には、あらかじめ通知しています。転入などで通知書が届かなかった人はご連絡ください。

※対象月に受けられなかった子も受診できます。

※乳幼児から大人まで、身体測定や保育相談、血圧測定等ができる健康相談を行っています。詳しくは、23ページをご覧ください。

教室等

イベント	期日	受付時間	対象	内容等	申し込み
赤ちゃんサロン	4月24日(月)	午前9時45分～10時	0歳児と その保護者	保健師によるお話・相談、親子遊び、自由交流、身体測定 ※対象年齢外の兄弟の参加はご遠慮ください。	必要
パパ・ママ教室	4月15日(土)	午後1時15分～1時30分	妊婦とその 夫、家族	赤ちゃんのお風呂と保育 持ち物 母子健康手帳	必要 (開催日の 2日前まで)
	4月18日(火)			歯のお話、妊娠中の過ごし方 持ち物 母子健康手帳	
	4月25日(火)			マタニティヨガ、お産の準備・出産後の生活 持ち物等 母子健康手帳、動きやすい服装	
	5月15日(月)			赤ちゃんとの過ごし方、おもちゃ作り 持ち物 母子健康手帳 ※会場は、子育て総合支援センター「ぬくぬく」です。	

# ひだか 市民情報 ひろば

「ひだか市民情報ひろば」は市民の皆さんの情報交換の場です。市の行事と直接関わりはありませんので、内容は直接確認してください。

**掲載方法** 掲載月の前々月25日までに、掲載依頼書を提出してください。  
○イベントの掲載は1年度に4回、なかまを募集は1年度に1回までです。  
○公民館サークルまたはそれに準ずる非営利の団体の依頼に限ります。  
※市ホームページ内の「ひだか市民情報ひろば」にも情報を掲載できます。  
ぜひご利用ください。



ひだか  
市民情報ひろば

**問い合わせ** 市政情報課広報・統計担当

## 出かけて・参加してみませんか

### ■フラダンス体験会

初心者対象です。  
**日時** 3月7日・14日・28日の火曜日  
午後7時～8時30分  
**場所** 高萩公民館  
**対象** 成人女性  
**費用** 無料  
**持ち物等** 飲み物、タオル、動きやすい服装  
**申し込み** 3月6日(月)までに、電話またはショートメールで下記へ  
**問い合わせ** フラサークル・レファ  
ラマ 小峰☎090-9326-4057

### ■卓球教室

**日時** 4月15日・22日の土曜日  
午後1時～5時  
**場所** 文化体育館「ひだかアリーナ」  
**対象** 市内在住・在勤の中学生以上で初心者  
**人数** 20人(申し込み順)  
**費用** 無料  
**持ち物** 室内履き、飲み物、タオル  
※ラケットは貸し出しができません。  
**申し込み** 3月15日(水)から4月8

日(土)までに、電話またはFAXで下記へ

**問い合わせ** 日高市卓球連盟  
千住☎080-5403-4331  
FAX042-989-4331

### ■第37回日高市チャリティゴルフ大会

チャリティ収益金の一部を日高市緑の基金に寄付します。  
**日時** 5月29日(月)  
午前8時～午後5時  
**対象** 代表者が市内在住・在勤であること  
※代表者以外は、市外の人でも可  
**人数** 200人  
**費用** 1人1万8,250円(昼食付き、税込み)  
**申し込み** 1組3人以上、市内在住・在勤の人を代表として、4月18日(火)から5月26日(金)までに電話で下記へ  
**場所・問い合わせ** 日高カントリークラブ☎989-1311

## なかまを募集

### ■ウイラニ・オハナ・フラ

すてきな曲に癒されながら楽しく踊

ってココモ防止、ダイエット効果があります。体験もできます。

### 活動日

○大人 第2・第4火曜日  
午後3時～5時  
○子ども 第1・第3・第5火曜日  
午後5時30分～6時30分  
**場所** 文化体育館「ひだかアリーナ」  
**対象**  
○大人 80歳まで  
○子ども 小学生以上  
**費用** 2,000円(月額)  
※1レッスン1,000円

### 問い合わせ

石渡☎090-9962-9198(留守番電話にメッセージをお願いします)

### ■日高・啄木の会

石川啄木を中心に現代の生き方を探ります。

### 活動日

毎月第3日曜日  
午後1時30分～3時30分  
**場所** 総合福祉センター「高麗の郷」  
**費用** 1回100円(資料代)  
**問い合わせ**  
目良☎090-1769-1145  
✉takumera@hanno.jp

## 文化体育館「ひだかアリーナ」

指定管理者 コナミスポーツ・毎日興業グループ ☎985-2090

**開館時間** 午前9時～午後9時  
**休館日** 3月6日(月)・20日(月)  
4月3日(月)・17日(月)



### ■筋肉、骨、関節を改善！健康なカラダ作り に最適！いきいき運動教室！

**期日** 3月中の毎週火曜日  
**時間** 午前10時50分～11時50分  
**対象** 16歳以上  
**費用** 3,680円(税込み)  
**持ち物** タオル、飲み物

### ■大人気！こどもバドミントン教室

**期日** 3月中の毎週金曜日(3月31日を除く)  
**時間** 午後5時15分～6時45分  
**対象** 小学生  
**費用** 5,520円(税込み)  
**持ち物** 館内シューズ、タオル、飲み物

## 楽しく歩こう！4月の定例健幸ウォーキング！

公民館名・連絡先	日時	テーマ
高麗公民館 ☎989-2381	4月26日(水) 午前8時45分～正午	春の日和田山から高指山展望台を巡る 集合・解散 高麗公民館 人数 15人(申し込み順) 申し込み 3月15日(水)から、高麗公民館へ (当日申し込み不可)
武蔵台公民館 ☎982-2950		
高麗川公民館 ☎989-9110	4月21日(金) 午前9時～正午	高麗川遊歩道を歩こう 集合・解散 高麗川公民館 人数 15人(申し込み順) 申し込み 3月15日(水)から、高麗川公民館へ (当日申し込み不可)
高麗川南公民館 ☎989-1000		

※問い合わせ・申し込みは各公民館へお願いします。詳しくは各公民館へお問い合わせください。

# くらしの交換コーナー

不用品等の情報を希望者に紹介する制度です。有償・無償、取引方法等は本人同士で決めていただきます。

## ★ゆずります

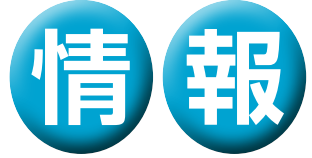
学習机、自転車、運動器具、チャイルドシート、  
座卓、アイロン台、タイルカーペット

## ★ゆずってください

はさみ(左利き用)、包丁(左利き用)、自転車、  
子ども服(男子)、VHSプレイヤー、園児服・ジ  
ヤージ(高萩保育園)

※交換の品物の情報は2月17日現在のものです。  
※「ゆずります」への問い合わせは、毎月7日(土・日曜日)の場  
合は以後の平日)から受け付けます。  
申し込み・問い合わせ 産業振興課商工観光担当

# くらしの



## Information

人口 (令和5年2月1日現在)

総数 54,577人(-38人) 世帯数 24,667世帯(+14世帯)

男 27,116人(-37人) 女 27,461人(-1人)

■( )内は、前月比です。

火災・救急 (令和5年1月)

火災 3件(3件) 救急 290件(290件)

■( )内は、令和5年1月からの累計です。

休祝日・夜間診療所、歯科診療所

飯能日高消防署内(飯能市小久保291)

	日曜日・祝日	夜間	問い合わせ
内科・小児科	午前9時～11時30分 午後1時30分～3時30分	午後8時～9時45分	☎971-0177
歯科	午前9時～11時30分	なし	☎973-4114

# 無料相談

相談種類	期日	時間	相談場所	予約	問い合わせ
法律相談	3月17日(金) 4月6日(木)	午後1時～4時20分	生涯学習センター2階 市役所1階101会議室	3月7日(火)から	総務課 人権推進・ 市民活動担当 ☎989-2111
女性相談	3月23日(木) 4月13日(木)	午後1時～3時40分	市役所1階相談室	不要	
行政相談	3月17日(金)	午後1時30分～3時30分	生涯学習センター2階	不要	日高市 社会福祉協議会 ☎985-9100
人権相談	3月17日(金)	午後1時30分～3時30分	生涯学習センター2階		
心配ごと相談 3月8日は精神保健福祉士による ところの相談も行います	3月8日(水) 4月5日(水)	午前9時～正午	(面接相談) 総合福祉センター「高麗の郷」 (電話相談)☎985-9100	不要	日高市 社会福祉協議会 ☎985-9100
法律相談 弁護士による相談(4人まで)	3月23日(木)	午後1時～2時20分	総合福祉センター「高麗の郷」	必要	
成年後見制度相談 司法書士・税理士・行政書士・ 社会福祉士による相談(3人まで)	3月15日(水)	午後1時～4時	総合福祉センター「高麗の郷」	必要	子育て応援課 子育て応援担当 ☎989-2111
ひとり親家庭 ハローワーク就労相談	4月11日(火)	午前10時30分～午後0時30分	市役所1階相談室	必要	
家庭児童相談 子育ての悩みや不安の相談 (性格、生活習慣、言語、非行、 虐待などの家庭内の問題)	月～金曜日 (祝日を除く)	午前9時～午後5時	(面接相談)市役所1階 子育て応援課内 (電話相談)☎985-8118	不要	教育センター 教育相談室 ☎989-7879
教育相談室	月～金曜日 (祝日を除く)	午前10時～午後5時	(面接相談) 生涯学習センター2階 (電話相談)☎989-7879	面接相談のみ必要	
労働相談	随時	午前10時～午後4時	市役所など(応相談)	必要	産業振興課 商工観光担当 ☎989-2111
内職相談 内職に関する求職相談、 ハローワーク求人情報の提供	火曜日 (祝日を除く)	午前9時30分～正午 午後1時～4時	産業振興課	不要	
消費生活相談 契約トラブル、多重債務など	月・火・水・金曜日 (祝日を除く)	午前10時～正午 午後1時～4時	市役所3階相談室	不要	消費生活 相談センター (産業振興課内)
精神科医師による ところの健康相談	4月19日(水)	午後1時30分～4時	保健相談センター	必要	保健相談センター 健康支援担当 ☎985-5122
健康相談 乳幼児…身体測定、保育相談、 栄養相談(母子健康手帳持参) 成人…血圧測定、尿検査、健 康相談、栄養相談	第1～4水曜日	午前9時30分～11時15分	保健相談センター	不要	
生活習慣病予防相談 血圧測定、尿検査、健康相談、 体脂肪測定、栄養相談など	4月17日(月) 28日(金)	午後(時間予約制)	保健相談センター	必要	

※各相談の詳細な内容は、市ホームページまたは各公共施設に置いてある「日高市<市民相談>のご案内」をご覧ください。

※【For foreigners】Saitama Information & Support (SIS) tel:048-833-3296 (Saitama International Association)

# ひだかの魅力 再・発・見

今回の「ひだかの魅力再発見」は、  
ひだか子育て応援隊をご紹介します。

## ひだか子育て応援隊

ひだか子育て応援隊は、市内6か所で子育てを応援する活動をしています。私たちは、これらの広場がいつ来ても、いつ帰ってもいい、出かけやすい「出合いの場」になることを目指しています。育児で困っていることや心配なことがあったときには、同じ場にきているお母さんやスタッフに話をしてみることで、ヒントが見つかったり、共感したり、気持ちが楽になることもあります。また、季節ごとにイベントも行っていますので気軽に遊びに来てくださいね。

親子にとって、友達に会える、

設立当初から大切にしてきたことは、「そっと見守り、後ろから支えてあげる」と、時代に合わせて子育てのお手伝いをしています



広場の名称	期日	時間	場所	対象
赤ちゃんひろば	第2金曜日	午前10時～正午	高萩公民館	はいはいまでの赤ちゃんとその保護者、妊婦
	第3水曜日		武蔵台公民館	
	第4木曜日		高萩北公民館	
ポカポカ広場	第2・4火曜日	午前10時～11時30分	高麗川公民館	未就園児とその保護者
ひよこルーム	第3水曜日		高萩北公民館	
ぴよぴよ広場	第1金曜日		武蔵台公民館	

おもちゃで遊べる、親同士のおしゃべりや情報交換ができる場所が身近にありますよ。私たちは、広場を通して、親子がともに成長してくれることを願っています。



田中咲なちゃん(0歳6か月)



関しほ乃ちゃん(0歳9か月)



渡部結ゆい仁ちゃん(3歳5か月)

わが家の  
**愛撮る**

お子さんの写真を掲載しませんか？電子申請で簡単に投稿できます。➔

## 編集室

市には、さまざまな特産品がありますが、日高の特産品の代表といえば、ウドです。野菜直売所で購入したウドを知り合いのところに持っていき、「こんな貴重なものを」とすごく喜ばれたのを覚えています。

昨年のウドの取材で、地下の室に入ると、その神秘的な空間に感動しました。その際、ウドが1年がかりで収穫されることを知り、1年間かけて取材して、特産品のウドを市民の皆さんにもっと知ってもらいたいという思いから、今月号の特集を企画しました。

ウド収穫の取材時の外気温は5度。そのまま暖かい地下の室にもぐるとカマラのレンズが曇ってしまうため、携帯用カイロでレンズを温めてから撮影を行いました。

おめでとう！

## 健幸ポイント100ポイント達成



鈴木さん夫妻(武蔵台)



塚越久子さん(原宿)