

2023
令和5年

12

No.683

広報ひだか

Hidakaka

皆で創る新たな幕開け

祝福の光華が照らす日高の未来



日高市役所

〒350-1292 日高市大字南平沢1020番地

☎ 042-989-2111

FAX 042-989-2316

開庁時間 午前8時30分～午後5時15分
(土・日曜日、祝日、年末年始を除く)

延長窓口 市民課・保険年金課・子育て応援課・
収税課・税務課の一部業務
毎週火曜日 午後7時まで
(祝日を除く)

市税臨時収納窓口 収税課
12月24日(日)
午前8時30分～正午



ホームページ

市公式SNS



Instagram



facebook



Twitter



LINE

がいきじん みな
外国人の皆さんへ(For foreign residents)

市ホームページでは、やさしい日本語
でのページを用意しています。日本語
教室の案内もあります。

がいきじんの
みなさんへ

今月の納税 (12月25日(月)納期限)

- ▶ 市民税・県民税……………第4期
- ▶ 国民健康保険税……………第6期

電子申請をご利用ください

スマートフォンやパソコンから、イベントの申し込みや暮らしの手続きなどが簡単にできます。手続き一覧は、下の二次元コードからご確認ください。

問い合わせ 市政情報課DX推進担当
(手続きの詳細は各担当課へ)



日高市 電子申請 🔍 検索



広報ひだか12月号に掲載している情報は11月21日現在のものです。詳しくは、各記事の問い合わせ先にご確認ください。

INDEX

No.683

p.3 ▶ 年末年始の業務案内

令和5年度

p.4 ▶ 上半期 財政状況

p.6 ▶ 人事行政の運営等の状況

p.8 ▶ 給食が子どもたちに届くまで

可燃ごみの減量にご協力いた
p.10 ▶ だきありがとうございます

p.14 ▶ あなたのまちから

p.16 ▶ ひだかインフォメーション

p.24 ▶ 子育て応援!きらきら通信

p.26 ▶ ひだか市民情報ひろば

くらしの情報

p.27 ▶ 無料相談

ひだかの魅力再発見

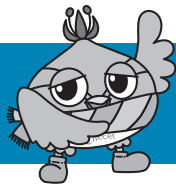
p.28 ▶ わが家の愛撮る

今月の表紙

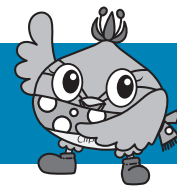


皆さんの多大なるご支援、ご協力による5,000発もの花火。会場に集った皆さんの心を温かく照らしました。(市民カメラマン 鯉沼治夫さん撮影)

朗読ボランティアグループ「日高もくせいの会」の皆さんのご協力により、「声の広報ひだか」を発行しています。市ホームページから聞くことができるほか、デイジー版CDを貸し出しています。詳しくは、日高市社会福祉協議会 ☎985-9100、または市立図書館 ☎985-5121へご連絡ください。



年末年始の業務案内



◆救急医療機関(当番医)

診療時間等は変更になる場合があります。必ず事前に電話で確認してから受診してください。

診療時間 昼：午前8時～午後6時 夜：午後6時～翌午前8時
○：通常外来診療 ▲：救急診療のみ

| | 12月28日(木) | | 29日(金) | | 30日(土) | | 31日(日) | | 1月1日(祝) | | 2日(火) | | 3日(水) | | 4日(木) | |
|--------------------------------|-----------|---|------------|---|--------|---|------------|---|---------|---|-------|------------|-------|---|-------|---|
| | 昼 | 夜 | 昼 | 夜 | 昼 | 夜 | 昼 | 夜 | 昼 | 夜 | 昼 | 夜 | 昼 | 夜 | 昼 | 夜 |
| 旭ヶ丘病院(外科) ☎989-1121 | ○ | ▲ | ○ | ▲ | ○ | ▲ | ▲ | ▲ | ▲ | ▲ | ▲ | ▲ | ▲ | ▲ | ○ | ▲ |
| 岡村記念クリニック(内科・外科) ☎986-1110 | ○ | ▲ | ○ | ▲ | ▲ | ▲ | ▲ | ▲ | ▲ | ▲ | ▲ | ▲ | ▲ | ▲ | ○ | ▲ |
| 武蔵台病院(内科・整形外科) ☎982-2222 | ○ | ▲ | ○ | ▲ | ▲ | ▲ | ▲ | ▲ | ▲ | ▲ | ▲ | ▲ | ▲ | ▲ | ○ | ▲ |
| 飯能整形外科病院(整形外科) ☎975-7575 | ○ | ▲ | ○ | ▲ | ○ | ▲ | 午前○ 午後▲ | ▲ | ▲ | ▲ | ▲ | 午前○ 午後▲ | ▲ | ▲ | ○ | ▲ |
| 飯能中央病院(内科・外科・小児科) ☎972-6161 | ○ | ▲ | ○ | ▲ | ○ | ▲ | ○ | ▲ | ○ | ▲ | ○ | ▲ | ○ | ▲ | ○ | ▲ |
| 佐瀬病院(整形外科) ☎973-9191 | ○ | ▲ | 午前○ 午後一 | ▲ | ▲ | ▲ | ▲ | ▲ | ▲ | ▲ | ▲ | ▲ | ▲ | ○ | ▲ | |

◆市内の公共施設

| 施設名称 | 問い合わせ | 閉庁日・休館日 |
|--------------------------|-----------|-------------------|
| 市役所・各出張所 | ☎989-2111 | 12月29日(金)～1月3日(水) |
| 保健相談センター | ☎985-5122 | |
| 市立図書館 | ☎985-5121 | |
| 高麗公民館 | ☎989-2381 | |
| 高麗川公民館 | ☎989-9110 | |
| 高萩公民館 | ☎989-2145 | |
| 高麗川南公民館 | ☎989-1000 | |
| 高萩北公民館 | ☎989-7322 | |
| 武蔵台公民館 | ☎982-2950 | |
| 文化体育館「ひだかアリーナ」 | ☎985-2090 | |
| 日高総合公園 | ☎985-7161 | 12月28日(木)～1月4日(木) |
| 地域子育て支援センター「おひさま」(高根児童室) | ☎985-6072 | |
| 子育て総合支援センター「ぬくぬく」 | ☎985-8020 | |
| 総合福祉センター「高麗の郷」 | ☎985-9988 | |

※市立図書館への図書(DVD、CD、カセットテープ、ビデオテープを除く)の返却は、玄関右奥のブックポストをご利用ください。

◆広域飯能斎場

| | | |
|----|-----------|----------|
| 年末 | 12月29日(金) | 平常業務 |
| | 30日(土) | 平常業務 |
| | 31日(日) | 平常業務 |
| 年始 | 1月1日(祝) | 休業 |
| | 2日(火) | 休業 |
| | 3日(水) | 予約受け付けのみ |
| | 4日(木) | 平常業務 |

問い合わせ 広域飯能斎場☎974-4560

【歯科】

診療時間 午前9時～正午

| 期日 | 医療機関名 | 電話番号 |
|-----------|--------------|-----------|
| 12月29日(金) | 飯能矯正歯科クリニック | ☎974-5939 |
| 30日(土) | 福田歯科医院 | ☎972-2436 |
| 31日(日) | ベル歯科医院 | ☎989-8699 |
| 1月1日(祝) | 大野デンタルクリニック | ☎977-0742 |
| 2日(火) | ハローデンタルクリニック | ☎971-8686 |
| 3日(水) | 花みずき歯科医院 | ☎974-5290 |

※12月28日(木)と1月4日(木)の歯科診療は、各医療機関にお問い合わせください。

【小児救急】

| 期日 | 医療機関名 | 電話番号 |
|--------------|----------------|---------------|
| 毎日24時間 対応 | 埼玉医科大学病院 | ☎049-276-1465 |
| | 埼玉医科大学総合医療センター | ☎049-228-3595 |

休診(飯能日高消防署内)

○休祝日・夜間診療所(☎971-0177)

12月28日(木)～1月4日(木)

○休祝日緊急歯科診療所(☎973-4114)

12月29日(金)～1月3日(水)

◆可燃ごみの収集

| コース | 最終収集日 | 収集開始日 |
|--------|-----------|---------|
| 月・木コース | 12月28日(木) | 1月4日(木) |
| 火・金コース | 12月29日(金) | 1月5日(金) |

最終収集日を守りましょう

年内の収集が済んだ集積所は、赤色の「収集済み」マグネットを表示します。ごみの後出しは、近所に大変な迷惑となりますので、年明けの収集日までごみを出さないようにしてください。

問い合わせ 環境課廃棄物対策担当

◆市清掃センターへの直接搬入

受入日時 12月20日(水)・26日(火)・27日(水)、

令和6年1月10日(水)

受入時間 午前9時～正午

受入品目 粗大ごみ、木製品、金属ごみ、有害ごみ

※木製品は一人3点までです。

粗大ごみと木製品は、事前予約が

必要です。前日までに下記へ

ご連絡ください。

問い合わせ

環境課廃棄物対策担当



令和5年度 上半期

財政状況

市では年2回、市民の皆さんが納めた税金や国からの支出金などがどのくらい入り、その収入がどのように使われたのかという財政状況をお知らせしています。

今回は、令和5年度上半期(4月1日～9月30日)の財政状況をお知らせします。
 ※金額の単位を「万円」にそろえているため、公表関係図書と異なる場合があります。
問い合わせ 財政課財政担当



◆一般会計の執行状況 歳入(収入)

| 区分 | 予算額 | 【収入額】(収入率) | 説明 |
|----------|-------------|----------------------|--|
| 市税 | 83億8,183万円 | 【43億4,497万円】(51.8%) | 所得や資産などに応じて納める税金(市民税、固定資産税、軽自動車税、市たばこ税、都市計画税) |
| 繰越金 | 17億4,292万円 | 【17億4,292万円】(100.0%) | 前年度純剰余金や前年度から本年度に繰り越された事業の財源となるお金 |
| 国庫支出金 | 39億7,684万円 | 【14億3,355万円】(36.0%) | 特定の事業に使うことを目的に国から交付されるお金 |
| 地方交付税 | 19億9,542万円 | 【13億4,519万円】(67.4%) | 地方公共団体間の税収などの財源の不均衡を調整し、全ての地方公共団体が一定の行政水準を維持できるように国から交付されるお金 |
| 地方消費税交付金 | 14億3,000万円 | 【7億3,687万円】(51.5%) | 地方消費税のうち市町村に交付されるお金 |
| 県支出金 | 14億3,078万円 | 【1億9,263万円】(13.5%) | 特定の事業に使うことを目的に県から交付されるお金 |
| 使用料及び手数料 | 2億5,142万円 | 【1億1,606万円】(46.2%) | 公の施設などを使用する人、特定の行政サービスを受ける人から対価として徴収するお金 |
| その他 | 35億6,083万円 | 【4億5,564万円】(12.8%) | 寄附金、分担金及び負担金、地方譲与税などの合計 |
| 合計 | 227億7,004万円 | 【103億6,783万円】(45.5%) | |

◆一般会計の執行状況 歳出(支出)

| 区分 | 予算額 | 【支出額】(執行率) | 説明 |
|-----|-------------|---------------------|------------------------------------|
| 民生費 | 86億9,829万円 | 【35億3,180万円】(40.6%) | 子ども、高齢者、障がい者などへの福祉にかかるお金 |
| 総務費 | 38億4,815万円 | 【10億4,495万円】(27.2%) | 市庁舎、徴税、戸籍、選挙などにかかるお金 |
| 教育費 | 27億5,834万円 | 【9億6,934万円】(35.1%) | 小・中・義務教育学校、生涯学習・スポーツ振興、図書館などにかかるお金 |
| 衛生費 | 20億1,190万円 | 【6億7,546万円】(33.6%) | 健康増進やごみ・尿処理にかかるお金 |
| 公債費 | 15億4,221万円 | 【6億6,955万円】(43.4%) | 借り入れた市債の元金の返済および利子の支払いにかかるお金 |
| 消防費 | 8億4,374万円 | 【3億8,372万円】(45.5%) | 広域消防、消防団、消火栓、防火水槽などにかかるお金 |
| 土木費 | 18億343万円 | 【3億3,322万円】(18.5%) | 道路・公園・雨水排水の整備などにかかるお金 |
| その他 | 12億6,398万円 | 【6億7,202万円】(53.2%) | 商工費、議会費、農林水産費などの合計 |
| 合計 | 227億7,004万円 | 【82億8,006万円】(36.4%) | |

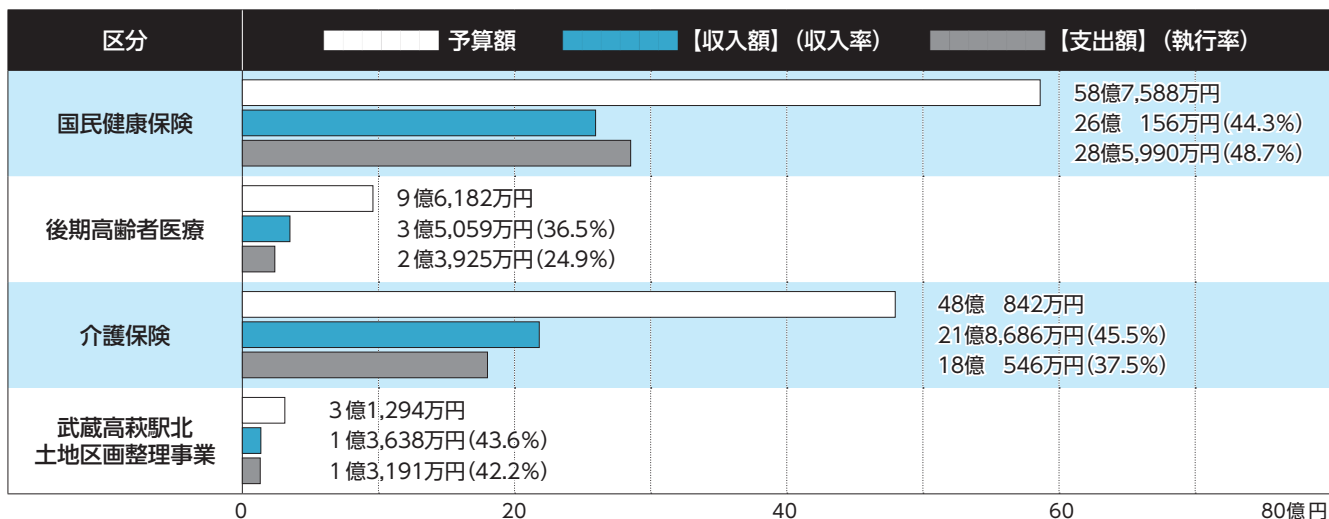
◆財産の状況

| 区分 | 面積・金額等 | 説明 |
|------|------------|-------------------------------------|
| 土地 | 1,516,963㎡ | 市の建物の敷地、公園など |
| 建物 | 129,353㎡ | 市庁舎、小・中・義務教育学校の校舎、市営住宅など |
| 出資金等 | 4億2,327万円 | 川越総合卸売市場株式会社出資金など |
| 物品 | 83台・12棟 | 公用車(乗用車、貨物車、原動機付自転車等)や防災倉庫など |
| 基金 | 56億583万円 | 財政調整基金、公共施設整備基金、まちづくり基金、介護給付費準備基金など |



◆特別会計の執行状況

特別会計：健康保険や都市基盤整備など、一定の目的のために市の条例などで設けた会計



◆公営企業会計の執行状況

| 会計名 | 収入 | | | 支出 | | | |
|-------|-------|------------|-----------|-------|------------|-----------|-------|
| | 予算額 | 収入額 | 収入率 | 予算額 | 支出額 | 執行率 | |
| 水道事業 | 収益的収支 | 11億1,236万円 | 5億5,126万円 | 49.6% | 12億1,091万円 | 5億1,373万円 | 42.4% |
| | 資本的収支 | 7億1,685万円 | 0円 | 0.0% | 11億6,063万円 | 2億7,959万円 | 24.1% |
| 下水道事業 | 収益的収支 | 12億1,414万円 | 6億4,382万円 | 53.0% | 11億3,279万円 | 4億3,338万円 | 38.3% |
| | 資本的収支 | 4億 90万円 | 6,971万円 | 17.4% | 7億1,856万円 | 1億7,998万円 | 25.0% |

収益的収支：給水や排水などの営業活動にかかる収入と支出

資本的収支：将来の給水や排水などに備えて施設や配(排)水管を整備するなど、設備投資にかかる収入と支出

上半期に実施した主な事業



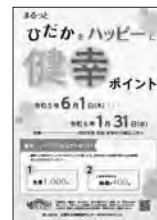
武蔵台小中学校の開校事業

これまでの学校施設を統合し、小学校と中学校の教育課程(義務教育)を一貫して行う、県内2校目の義務教育学校として、武蔵台小中学校が開校しました。



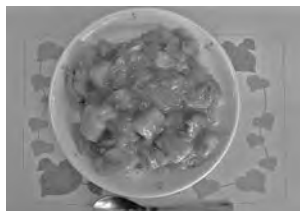
健康づくり推進事業

ウォーキング特別講習会など、さまざまな健康に関する体験を提供する「健幸まつり」を開催するとともに、市民に健康づくりのきっかけを提供する「健幸ポイント事業」を実施し、「健幸のまち」宣言の趣旨普及を図りました。併せて「健幸のまちづくりパートナー制度」の普及を進めました。



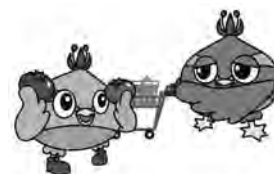
公立保育所の給食充実事業

3歳以上の児童には、おかず(副食)のみを提供していましたが、4月から保護者の負担軽減と衛生管理の面を考慮し、各保育所で主食(米飯等)の提供を開始しました。



キャッシュレス決済ポイント還元事業

日高市商工会が行うPayPayポイントキャンペーン(決済金額の最大30%のポイント付与)への支援を行いました。



3 職員の給与の状況

◆人件費(令和4年度普通会計決算)

| 住民基本台帳人口 (令和4年度末) | 歳出額 (A) | 実質収支 | 人件費 (B) | 人件費率 (B/A) |
|----------------------|------------------|-----------------|-----------------|---------------|
| 5万4,557人 | 21,679,372 千円 | 1,434,569 千円 | 3,184,232 千円 | 14.7% |

※特別職に支給される給料、報酬等も含まれています。
※令和3年度の人件費率は14.7%です。

◆職員給与費(令和5年度一般会計予算)

| 職員数 (A) | 給与費 | | | | 1人当たり給与費 (B/A) |
|------------|-----------------|---------------|---------------|-----------------|-------------------|
| | 給料 | 職員手当 | 期末・勤勉手当 | 合計(B) | |
| 363人 | 1,436,151 千円 | 259,308 千円 | 568,709 千円 | 2,264,168 千円 | 6,238 千円 |

フルタイム会計年度任用職員

| 職員数 (A) | 給与費 | | | | 1人当たり給与費 (B/A) |
|------------|--------------|-------------|--------------|--------------|-------------------|
| | 給料 | 職員手当 | 期末手当 | 合計(B) | |
| 27人 | 60,507 千円 | 4,346 千円 | 12,420 千円 | 77,273 千円 | 2,862 千円 |

※職員手当には退職手当を含みません。
※給与費は当初予算に計上された額です。

◆ラスパイレズ指数(各年4月1日現在)

| 区分 | 平成29年 | 令和4年 | 増減 |
|-------|-------|-------|------|
| 日高市 | 97.3 | 99.5 | 2.2 |
| 県内市平均 | 100.2 | 100.1 | △0.1 |

※ラスパイレズ指数とは、国家公務員の給与水準を100とした場合の地方公務員の給与水準を示す指数です。

◆職員の平均年齢及び平均給料月額(令和5年4月1日現在)

| 区分 | 平均年齢 | 平均給料月額 |
|---------------|-------|-----------|
| 一般行政職 | 43.7歳 | 32万2,600円 |
| フルタイム会計年度任用職員 | 51.6歳 | 19万1,900円 |

※100円未満は四捨五入しています。

◆職員の初任給(令和5年4月1日現在)

| 区分 | 初任給 | 2年後 | |
|-------|-----|-----------|-----------|
| 一般行政職 | 大学卒 | 19万1,700円 | 21万2,400円 |
| | 高校卒 | 16万4,100円 | 17万5,300円 |
| 技能労務職 | 高校卒 | 16万1,500円 | 17万3,100円 |

◆職員の経験年数別・学歴別平均給料月額(令和5年4月1日現在)

| 区分 | 経験年数10年 | 経験年数20年 | |
|-------|---------|-----------|-----------|
| 一般行政職 | 大学卒 | 27万4,400円 | 34万5,300円 |
| | 高校卒 | 22万6,100円 | 31万3,200円 |

※100円未満は四捨五入しています。

◆期末・勤勉手当(令和5年4月1日現在)

| 区分 | 期末手当 | 勤勉手当 | 合計 |
|------|---------------|---------------|-----------------|
| 6月期 | 1.200 (0.675) | 1.000 (0.475) | 2.200 (1.150)月分 |
| 12月期 | 1.200 (0.675) | 1.000 (0.475) | 2.200 (1.150)月分 |

※職制上の段階、職務の級等による加算措置があります。
※()内は定年前再任用短時間勤務職員に係る支給率です。

お知らせ

人事行政の運営等の状況

市職員の給与や勤務条件、研修や処分の状況等をお知らせします。

問い合わせ 総務課人事厚生担当

1 職員の任免及び職員数に関する状況

◆職員の採用・暫定再任用・退職

| 区分 | 事務職 (人) | 技能労務職 (人) | 計 (人) | |
|----|------------|--------------|----------|----|
| 採用 | 新規採用 | 20 | 0 | 20 |
| | 暫定再任用 | 17 | 0 | 17 |
| | 計 | 37 | 0 | 37 |
| 退職 | 定年 | 4 | 1 | 5 |
| | 勸奨 | 8 | 0 | 8 |
| | 自己都合 | 4 | 0 | 4 |
| | 再任用任期満了 | 1 | 1 | 2 |
| | 死亡 | 1 | 0 | 1 |
| | 計 | 18 | 2 | 20 |

※採用は令和5年4月1日、退職は令和4年度です。
※フルタイム会計年度任用職員の任用は28人です。
※採用、退職には選考による教育関係職員を含みます。

◆部門別職員数(各年4月1日現在)

| 区分 | 職員数(人) | | | 前年増減 | |
|-------|--------|------|------|------|---|
| | 平成25年 | 令和4年 | 令和5年 | | |
| 一般行政 | 議会 | 5 | 5 | 6 | 1 |
| | 総務 | 77 | 91 | 96 | 5 |
| | 税務 | 26 | 28 | 29 | 1 |
| | 労働 | 1 | 1 | 1 | 0 |
| | 農水 | 8 | 6 | 6 | 0 |
| | 商工 | 9 | 6 | 6 | 0 |
| | 土木 | 42 | 38 | 38 | 0 |
| | 民生 | 68 | 77 | 78 | 1 |
| | 衛生 | 27 | 28 | 28 | 0 |
| | 小計 | 263 | 280 | 288 | 8 |
| 特別行政 | 教育 | 64 | 55 | 57 | 2 |
| | 消防 | 0 | 1 | 1 | 0 |
| | 小計 | 64 | 56 | 58 | 2 |
| 公営企業等 | 水道 | 15 | 16 | 16 | 0 |
| | 下水道 | 12 | 11 | 11 | 0 |
| | その他 | 17 | 16 | 17 | 1 |
| | 小計 | 44 | 43 | 44 | 1 |
| 合計 | 371 | 379 | 390 | 11 | |

※暫定再任用短時間職員・フルタイム会計年度任用職員は含みません。

◆年齢別職員構成(令和5年4月1日現在)

| 区分 | 20歳未満 | 20歳 | 24歳 | 28歳 | 32歳 | 36歳 | 40歳 | 44歳 | 48歳 | 52歳 | 56歳 | 60歳以上 | 合計 |
|--------|-------|-----|-----|-----|-----|-----|-----|-----|-----|-----|-----|-------|-----|
| 職員数(人) | 1 | 24 | 23 | 41 | 44 | 23 | 21 | 35 | 79 | 52 | 31 | 16 | 390 |

2 職員の人事評価の状況

◆人事評価の概要(令和4年度)

一般職の職員を対象として、職員がその職務を遂行するに当たり発揮した能力を把握した上で行われる「能力評価」(年2回)と、業績を把握した上で行われる「業績評価」(年1回)を実施しています。

評価結果は本人に開示し、職員の能力開発や指導育成のほか、昇任、昇給、勤勉手当の成績率の決定等に活用しています。

5 職員の休業に関する状況

◆育児休業等の取得(令和4年度)

| 育児休業 | 部分休業 | 育児短時間勤務 |
|------|------|---------|
| 11人 | 9人 | 0人 |

6 職員の分限及び懲戒処分の状況

◆分限処分(令和4年度)

| 免職 | 休職 | 降任 | 降給 |
|----|-----|----|----|
| 0人 | 11人 | 0人 | 0人 |

◆懲戒処分(令和4年度)

| 免職 | 停職 | 減給 | 戒告 |
|----|----|----|----|
| 0人 | 0人 | 0人 | 1人 |

7 職員のサービスの状況

◆職員の守るべき義務の概要

地方公務員法第30条は、サービスの根本基準として「すべて職員は、全体の奉仕者として公共の利益のために勤務し、かつ、職務の遂行に当たっては、全力を挙げてこれに専念しなければならない」と規定しています。この根本基準の趣旨を具体的に実現するため、同法は職員に対し、法令等及び上司の職務上の命令に従う義務、信用失墜行為の禁止、秘密を守る義務、職務に専念する義務、政治的行為の制限、争議行為等の禁止、営利企業等の従事制限などサービス上の強い制約を課しています。

◆職務専念義務の免除(令和4年度)

主なものとして、研修・任用試験、人間ドック受診、リフレッシュ休暇を受ける場合等に、職務に専念する義務を免除しました。

8 職員の研修の状況

◆研修の実施(令和4年度)

| 種別 | 内容 | 修了者数 |
|------|------------------------------------|------|
| 一般研修 | 階層別研修 | 375人 |
| | 専門研修(法令研修、交通安全講習会、ダイアプラン(政策形成研修等)) | 648人 |
| | 特別研修(人づくりセミナー等) | |
| | その他研修(講師養成研修) | 5人 |
| 派遣研修 | 市町村アカデミー、駿河台大学大学院 | 5人 |
| 自主研修 | 通信教育講座 | 2人 |

9 職員の福祉及び利益の保護の状況

◆定期健康診断等の受診(令和4年度)

| | |
|-----------------------|------|
| 定期健康診断(常勤職員) | 285人 |
| 定期健康診断(フルタイム会計年度任用職員) | 99人 |
| 人間ドック | 163人 |

◆公務災害の発生(令和4年度)

| | |
|---------|----|
| 公務上の災害 | 2件 |
| 通勤による災害 | 0件 |

◆日高市互助会(令和4年度)

| | |
|-----|--------------------------|
| 名称 | 日高市職員会 |
| 会費 | 293万4,880円(基本給の1,000分の2) |
| 会員数 | 388人 |

10 勤務条件に関する措置の要求及び不利益処分に関する審査請求の状況

令和4年度は、措置要求および審査請求に係る事案はありませんでした。

◆退職手当(令和5年4月1日現在)

| 区分 | 自己都合 | 勸奨・定年 |
|----------|-----------|-------------|
| 勤続20年 | 19.6695月分 | 24.586875月分 |
| 勤続25年 | 28.0395月分 | 33.270750月分 |
| 勤続35年 | 39.7575月分 | 47.709000月分 |
| 最高限度 | 47.7090月分 | 47.709000月分 |
| その他の加算措置 | なし | 定年前早期退職特例措置 |

※埼玉県市町村総合事務組合の条例に基づく支給率です。

◆その他の手当(令和5年4月1日現在)

| | |
|------------|--|
| 扶養手当 | 配偶者…6,500円 子…1万円 父母等…6,500円 ※満16歳から満22歳までの子…1人につき5,000円加算 |
| 地域手当 | 給料、扶養手当、管理職手当の3% |
| 管理職手当 | 職務、職責に応じ3万5,700円～6万6,400円 |
| 住居手当 | 最高2万8,000円(借家の場合) |
| 通勤手当 | 交通機関利用…運賃等相当額 |
| 特殊勤務手当 | 著しく危険、不快、不健康または困難な勤務その他著しく特殊な勤務に対して支給される手当(12種類) |
| 管理職員特別勤務手当 | 管理職手当を支給される職員が臨時または緊急の必要等がある場合に、週休日または年末年始の休日等に勤務したときに支給される手当 |

※フルタイム会計年度任用職員の手当は、別途規定しています。

◆特別職の報酬等(令和5年4月1日現在)

| 区分 | 給料月額等 | |
|------|-------|-------------------------|
| 給料 | 市長 | 87万1,000円 |
| | 副市長 | 74万1,000円 |
| | 教育長 | 69万2,000円 |
| 報酬 | 議長 | 42万9,000円 |
| | 副議長 | 37万3,000円 |
| | 議員 | 34万9,000円 |
| 期末手当 | 市長 | 6月期 2.2月分 12月期 2.2月分 |
| | 副市長 | |
| | 教育長 | |
| | 議長 | |
| | 副議長 | |
| | 議員 | |

4 職員の勤務時間その他の勤務条件の状況

◆勤務時間の概要(標準)

| | |
|----------|---------|
| 1週間の勤務時間 | 38時間45分 |
| 始業時間 | 午前8時30分 |
| 終業時間 | 午後5時15分 |
| 休憩時間 | 正午～午後1時 |
| 週休日 | 土・日曜日 |

◆休暇制度の概要・種類等(令和5年4月1日現在)

| | |
|--------|--|
| 年次有給休暇 | 年度20日(残日数は20日を限度として翌年度に繰り越し可能) |
| 病欠休暇 | 負傷または疾病のため、勤務しないことがやむを得ないと認められる場合 |
| 特別休暇 | 選挙権の行使、結婚、出産、忌引など特別の事由により勤務しないことが相当である場合 |
| 介護休暇 | 配偶者、父母、子等が負傷、疾病または高齢で介護をするため、勤務しないことが相当であると認められる場合 |

◆年次有給休暇の取得

| | |
|--------|-------|
| 平均取得日数 | 10.3日 |
|--------|-------|

※令和4年4月1日から5年3月31日までのものです。



給食が子どもたちが届くまで

問い合わせ 学校給食センター ☎985-3600



日高市で学校給食がスタートしたのは昭和38年のことでした。

それから60年。コロナ禍などさまざまなことがありましたが、いろいろな人たちに支えられて給食が提供されています。今回は、給食が子どもたちが届くまでの一部を紹介します。

学校給食センター情報

日高市は共同調理場方式をとっています。学校給食センターの中で、小・中・義務教育学校11校、約4,300食を調理し配送しています。



令和5年1月から、くりっかー・くりっぴーがデザインされた食器・トレイでの給食の提供が始まりました。



令和5年4月から、調理・配送業務委託を開始しました。



令和5年7月6日・7日の2日間、学校給食センターで学校給食試食会を開催し、調理の様子も見学していただきました。



人気メニュー

タンドリーチキン



材料(4人分)

- 鶏切身肉……………70g 4枚
- 塩……………小さじ1/2
- こしょう……………少々
- 無糖ヨーグルト ……大さじ3
- カレー粉……………小さじ1
- トマトケチャップ…大さじ2
- ウスターソース ……大さじ1
- 油……………適量

作り方

- ①鶏肉に塩・こしょうを振り、ヨーグルト、カレー粉、トマトケチャップ、ウスターソースを混ぜたものに漬け込む。
- ②漬け込んだ鶏肉を取り出し、油を敷いて焼く。

他にも人気メニューのレシピを市ホームページで公開中です▶



給食ができるまで

事前準備



工程表等の作成

食材の発注を行います。また、当日の釜割り、作業工程表、当番表を作成します。



食材の選定

献立で使用する食材の見本が納品業者から届くため、味・価格などを比較し選定します。



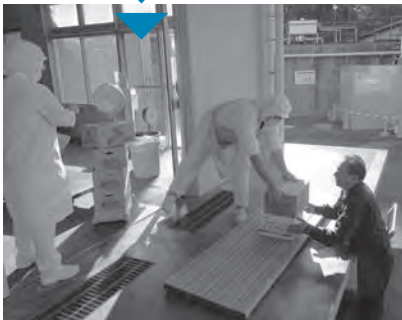
献立作成

栄養士が栄養バランス、季節感、食文化等を取り入れて献立を作成しています。



中学校の献立

～この日のメニュー～
ごはん、プリプリ中華炒め、シューマイ、牛乳



午前8時 検収

毎朝新鮮な食材が届きます。品物の鮮度や数量等を確認します。



午前8時10分 下処理

野菜等を丁寧に水洗いし、献立に合った大きさに切っていきます。



午前9時40分 調理

大きな釜や蒸し器を使い調理します。できあがったら温度や味の確認をします。



給食の
時間まであと
少し！

午前11時 配送

学校へ配送後、各教室へ食器・食缶等運びます。また検食(校長先生や教頭先生が安全性や味つけ等を確認すること)が行われます。



保存食

できあがった料理を保存食として専用冷凍庫で2週間保存します。



午前10時30分 配食

できあがった料理を各クラスの食缶に配分します(アレルギー対応食も、個別に用意)。



午後0時15分 給食

待ちに待った給食の時間！
準備ができたらいただきます！



午後1時 片付け

ごちそうさまでした！



午後1時30分 回収・洗浄

給食後、食器・食缶等をトラックで回収します。学校から戻ってきた食器・食缶等はきれいに洗浄し、消毒保管します。



お知らせ **可燃ごみの減量にご協力いただきありがとうございます**

問い合わせ 環境課廃棄物対策担当

市民の皆さんにご協力いただき、令和5年度の上
半期家庭系可燃ごみの排出量は、過去5年間の同時
期と比較して、最も少ない排出量となりました。

市では、可燃ごみの減量を強力に推進しています。
市民の皆さんには、更なる減量のため、下記のポイ
ントを参考に引き続きご協力をお願いします。

令和5年度上半期家庭系可燃ごみ排出量
5,200,410kg
令和4年度上半期と比べると…
-450,850kg

可燃ごみ減量のポイント

①分別の徹底

ごみの分別を徹底し、それぞれの収集日に出
しましょう。分別をしっかりとしないで可燃ご
みとして出されているものが多くあります。分
別が不十分だと処理費用が増えるだけでなく、
貴重なリサイクル資源を失うことになります。

特に可燃ごみで出される紙類の多くはリサイ
クル資源となるため、古紙・古布の日や、地域
の集団資源回収に出しましょう。

＜リサイクルできる紙類の代表例と重さ＞



**②生ごみの水切り・生ごみ
処理容器等の利用**

可燃ごみの重さの約半分が
水分です。水分が多く含まれ
る生ごみは水切りネットなど
を使って十分に水を切るよう
にしましょう。

また、市では、「生ごみ処理
容器等(コンポスト・EM容器・
電気式生ごみ処理機)」を購
入した人を対象に、予算の
範囲内で補助金を交付して
います。



③食べきりタイムの導入

年末年始は家族や親戚で集
まり、食事をする機会がある
と思います。宴会の料理は、
通常の食堂やレストランのラ
ンチと比較して約8倍の食べ
残しが発生しています。食べ
残しを防ぐために、最後の15
分間を「食べきりタイム」と
して設定し、食品ロスの削減
に努めましょう。



④集団資源回収の実施

市では、集団資源回収を実
施した地域や団体に集団資源
回収奨励報奨金を交付してい
ます。実施することで地域や
団体の活動資金となります。
リサイクル資源の回収と地域
や団体のコミュニティ形成に
つながりますので集団資源回
収の実施、参加にご協力くだ
さい。

実施日や回収
品目は各地域や
団体に決めてい
ます。



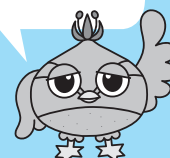
くりっかーの可燃ごみレポート

各家庭から出された可燃ごみの速報値です

| 令和5年10月の可燃ごみ | 昨年同月との比較 | |
|--------------|--------------|---------------|
| 全体量 | 918.65 t | + 24.23 t |
| 処理費用 | 39,410,085 円 | + 2,515,260 円 |
| 1人当たりの量 | 16.87 kg | + 0.53 kg |
| 1人当たりの処理費用 | 724 円 | + 50 円 |

可燃ごみ減量のための4つのポイントを紹介し
ました。1人1日10gの可燃ごみ減量のため、でき
ることから始めていきましょう。

※数値は四捨五入しています。
※処理費用は、全体量に42,900円/t
を乗じたものです。
※1人当たりは、当該月の総人口を
基に算出しています。



問い合わせ 環境課廃棄物対策担当

募集

ご家庭で使わなくなった育児用品等はありませんか

問い合わせ 子育て応援課子育て応援担当(1階⑥番窓口)

子どもの成長とともに使わなくなった育児用品等はありませんか。リユース(再利用)を希望する子育て中の世帯にお渡しするため、育児用品等の提供を受け付けます。

期間 12月18日(月)～令和6年1月22日(月)

場所 子育て応援課子育て応援担当(1階⑥番窓口)

受付品目 つみき等のおもちゃ、絵本、チャイルドシート、ベビーカー、文房具、未開封のおむつ、未開封で賞味期限前の粉ミルク等

※著しく汚損したものや、破損したものは受け付けできません。

お知らせ

ひとり親家庭のお母さん・お父さんの資格取得を応援します！

問い合わせ 子育て応援課子育て応援担当(1階⑥番窓口)

ひとり親家庭の母または父が、キャリアアップして、就職に結びつけるための講座の受講や資格取得を目指し学校等で修学する場合の支援制度があります。受講や修学前に余裕をもってご相談ください。

対象(次の全てを満たす人)

- ①市内在住のひとり親家庭の母・父で、修学または受講を開始した日および修了した日において、20歳未満の児童を扶養している人
- ②児童扶養手当の支給を受けている、または支給を受けていないが母・父の所得が児童扶養手当所得制限限度額未満の人
- ③適職に就くために講座の受講や資格取得が必要と認められる人
- ④過去に自立支援教育訓練給付金、高等職業訓練促進給付金を受給していない人

自立支援教育訓練給付金事業

雇用保険制度の教育訓練給付金(一般・特定一般・専門実践)に指定されている講座の受講を考えている人

※受講開始後の申請はできません。

支給額 対象講座の受講料の60%相当額
※上限額などの条件があります。



高等職業訓練促進給付金等事業

養成機関(専門学校等)に1年以上通い看護師、准看護師、保育士、介護福祉士などの資格取得を考えている人

※通信は対象となりません。

支給額 7万500円～14万円(月額)
※支給額は毎年審査で決定します。



お知らせ

農産物品評会入賞者

問い合わせ 産業振興課農政担当

第32回日高市民まつりで、農産物品評会が行われました。出品された農産物155点のうち、各部門から特に優れた農産物に表彰が行われました。入賞者をご紹介します。(敬称略)

埼玉県知事賞

野菜の部 秋葉俊幸
花きの部 金子伸昭
栗の部 関孝夫

日高市長賞

野菜の部 毛塚崇浩
花きの部 堀口豊
栗の部 國分俊幸
家庭菜園の部 秋葉香苗

日高市議会議長賞

野菜の部 横田拓也

いるま野農業協同組合長賞

野菜の部 柳田和也
花きの部 加藤紘希
栗の部 宮崎正

日高市農業委員会長賞

野菜の部 道谷淳史



お知らせ

12月3日から9日までは「障がい者週間」 ～障がいへの関心や理解を深めてみませんか～

問い合わせ 障がい福祉課障がい福祉担当(1階③番窓口)

「障がい者週間」は、障がい者福祉への関心と理解を深めるとともに、障がい者があらゆる分野での活動に積極的に参加する意欲を高めることを目的としています。一人一人が障がいに対する理解を深めるとともに、配慮と協力をお願いします。

障がい者手帳について

障がい者手帳は、身体障がい者手帳、療育手帳、精神障がい者保健福祉手帳の総称です。障がいの等級や程度を表すもので、障がい者であることの証明にもなり、さまざまな支援を受けることができます。

※申請方法などは、担当へご相談ください。

◆身体障がい者手帳

身体の機能に一定以上の障がいがあると認められた人に交付されます。障がいの程度により1級から6級までに区分されます。

◆療育手帳

児童相談所または埼玉県総合リハビリテーションセンター(知的障がい者更生相談所)の判定で知的障がいがあると認められた人に交付されます。㊤(最重度)、A(重度)、B(中度)、C(軽度)に区分されます。

◆精神障がい者保健福祉手帳

一定の精神疾患(障がい)や発達障がいがあると認められた人に交付されます。障がいの程度により1級から3級までに区分されます。



ヘルプマークについて

義足や人工関節を使用している人、内部障がいや難病の人、または妊娠初期の人など、外見から分からなくても援助や配慮を必要としている人などが、周囲の人に知らせることで、援助や配慮を得やすくなるよう作成されたものです。障がい福祉課(1階③番窓口)で配布しています。ヘルプマークをつけている人を見かけた場合は、思いやりのある行動をお願いします。



障がい者無料法律相談110番

埼玉弁護士会では、障がい者の法律相談に弁護士がお答えします。障がい者本人に限らず、家族、関係者からの相談も受け付けます。

日時 12月8日(金) 午前10時～午後4時

相談専用電話 048-866-7590

相談専用FAX 048-866-7593

※FAXで相談希望の場合は、連絡先を記入してください。

※相談専用電話およびFAXは、相談実施日のみ利用できます。

費用 無料(電話代は相談者負担)

申し込み 不要

問い合わせ 埼玉弁護士会法律相談センター

☎048-710-5666

パラリンピック正式種目「ボッチャ」

ボッチャは、障がい者のために考案されたヨーロップ生まれのスポーツで、パラリンピックの正式種目です。2チームに分かれ、白いジャックボール(目標球)を目指して赤・青それぞれ6球ずつボールを投げ、自分のチームの球をジャックボールに近づけることができたチームの勝ちです。

東京2020パラリンピックをきっかけに日本でも広く知られるようになり、障がいのある人もない人も、誰もが一緒にプレーすることができます。スポーツとして親しまれています。

高萩北公民館では、毎月第2土曜日に「ボッチャ体験教室」(健幸ポイント事業)を行っていますので体験してみてください。



お知らせ

共同消防指令センターの運用が始まります

問い合わせ 埼玉西部地域消防指令事務協議会 ☎042-978-9750

日高市を管轄する埼玉西部消防局を含む、西部地域の4消防本部(埼玉西部消防局、坂戸・鶴ヶ島消防組合消防本部、比企広域消防本部、西入間広域消防組合消防本部)は、令和6年4月から、119番通報などを受ける消防指令業務の共同運用を開始します。

令和6年1月12日から 問い合わせ先電話番号が変わります

①共同消防指令センター

☎042-983-0119

FAX042-983-0130

②災害情報案内

☎050-1808-3119

③病院案内

☎050-1808-8872

※詳しくは、埼玉西部消防組合ホームページをご覧ください。



共同消防指令センターQ&A

Q 119番(緊急通報)のかけ方も変わりますか。

A 変わりません。

Q 共同消防指令センターはどこに設置されますか。

A 埼玉西部消防局飯能日高消防署に設置します。

Q 119番通報を受信する区域が広がりますが、場所の特定はすぐにできますか。

A 共同消防指令センターには、最新のシステムを導入します。システムに備わっている高性能な検索機能により、瞬時に通報場所の特定が可能です。

Q 消防車や救急車はどこから出動しますか。

A これまでと変わらず、各市町村を管轄する消防署から出動します。

募集

日高市職員募集 (1月試験)



問い合わせ 総務課人事厚生担当

令和6年4月1日付採用募集職種

○事務職(一般〈障がい者採用含む〉)

…平成6年4月2日以降生まれ 5人

○事務職(情報処理・建築)

…昭和59年4月2日以降生まれ 各1人

※令和5年度中に実施された日高市職員採用試験を受験した人は受験できません。

1次試験日

12月16日(土)～26日(火)・適性試験

2次試験日

令和6年1月13日(土)・面接試験

※建築(専門課程)は筆記試験があります。

※語学等に秀でた人を対象に加点方式を実施します。

3次試験日 令和6年1月25日(木)・面接試験

募集案内の配布期間・申込受付期間

12月10日(日)まで

※申し込みは、電子申請のみです。

※詳しくは、市ホームページをご覧ください。

お知らせ

新型コロナワクチン 令和5年秋開始接種



問い合わせ 保健相談センターワクチン接種推進担当 ☎978-7655

接種期間について

現在、無料で行っている令和5年秋開始接種の期間は令和6年3月末までとなっています。接種を希望する人は早めの接種をご検討ください。

また、3回目接種以降の接種券をお持ちで接種を行っていない人は、その接種券を使用してください。接種券を紛失した場合は再発行しますので、担当までご連絡ください。

新型コロナワクチン接種コールセンターの終了について

新型コロナワクチン接種コールセンター(フリーダイヤル ☎0120-482-370)は令和5年12月28日をもって終了します。令和6年1月4日からの新型コロナワクチンの予約等は担当までお願いいたします。



あなたの あま ちから

10
28

10周年を祝って



高麗郷古民家で「高麗郷古民家公開10周年記念セレモニー」と「十三夜祭」を開催しました。地域の皆さんのご協力のおかげで迎えられた10周年。天候にも恵まれ盛大に祝うことができました。十三夜祭では高麗中学校吹奏楽部によるコンサートに多くの人々が心躍る時間を過ごしました。

広報に掲載した写真をプリントして本人に差し上げています。市政情報課広報・市政情報担当まで郵送先をご連絡ください。

11
5

文化の祭典



高萩公民館で文化祭を開催しました。芸術の秋を象徴するような美しい、りりしい、かわいい発表や展示を見ることができました。各公民館でも同様に日ごろの活動の成果を発表、展示することができました。

(市民カメラマン 鈴木國昭さん撮影)

10
24

健幸の道も一歩から



高麗川南公民館で「健康ノルディック・ウォーキング」を行いました。2本のポールを使いながら行うウォーキングであり、手軽にできる全身運動です。秋晴れの空の下で気持ちよく歩くことができました。

(市民カメラマン 岡田進一さん撮影)

11
4

地域のために高まる士気



市役所で「日高市消防団特別点検」が開催されました。昨年まで飯能日高消防署で行われていましたが、27年ぶりに市内でお披露目することができました。これから空気が乾燥し、火災が起きやすい季節となります。火の元には十分注意しましょう。

(市民カメラマン 梅本知榮子さん撮影)



第32回 日高市民まつり

11月11日・12日に「第32回日高市民まつり」、11日夜に「ひだか花火大会」を開催し、延べ約5万人が来場しました。多くの笑顔と元気があふれる楽しい2日間となりました。



- ①よさこい鳴子踊り(舞人)
- ②郷土芸能(高麗神社獅子舞)
- ③吹奏楽の演奏(日高市吹奏楽団)
- ④農産物品評会
- ⑤四半的弓道体験
- ⑥ミニSL
- ⑦日高市国際交流協会
- ⑧阿波踊り(兔乃月連)
- ⑨ひだか寄席
- ⑩モルック体験
- ⑪郷土芸能(原宿神輿連)
- ⑫空手演武(昭武館カラテ)
- ⑬和太鼓演奏(一番太鼓社中)
- ⑭くりっかー・くりっぴー撮影会
- ⑮ひだか花火大会




ひだかインフォメーション

市役所へのご連絡は
☎ 989-2111 FAX 989-2316

ホームページアドレス
<https://www.city.hidaka.lg.jp/>

お知らせ



埼玉県知事表彰受賞者の紹介

11月14日、埼玉県知事表彰表彰式において、表彰された受賞者をご紹介します。(敬称略)

埼玉県表彰規則による知事表彰

山田一繁(地方自治功労)

問い合わせ 政策秘書課秘書担当

シラコバト賞受賞者の紹介

身近なコミュニケーション活動を実践されている個人1人と1団体に、第55回シラコバト賞が贈呈されました。受賞された皆さんをご紹介します。(敬称略)

健やかな心身を育てる活動に尽力された個人

友田春江

健やかな心身を育てる活動に貢献された個人

た団体

高麗川地区青少年健全育成の会

問い合わせ 日高市コミュニケーション協議会
事務局(総務課内) ☎989-2111

第14回友好都市スポーツ交流を行いました

10月27日から29日まで、日高市選手団が友好都市大韓民国烏山市を訪れ、両市の小学生がサッカーを通じて交流を行いました。

10月28日は親善試合を行い、両チームとも一生懸命プレーをしました。日高市選手たちは、烏山市選手の家にもホームステイをして韓国生活を体験し、異文化交流を楽しみました。

問い合わせ 総務課人権推進・市民活動担当

サイボク温泉の市民優待パス

優待内容(平日限定)

- 大人(中学生以上) 750円
- 小人(3歳~小学生) 550円

申請方法 本人が日高市民であること

を確認できるものをお持ちの上、直接左記へ

申請場所 保険年金課(1階③番窓口)、保健相談センター、各公民館、文化体育館「ひだかりーナ」

※現在市民優待パスをお持ちの人は、入館時に更新します。

※詳しい内容は、サイボクホームページをご覧ください。

お問い合わせ 政策秘書課企画調整担当



12月1日から14日まで冬の交通事故防止運動

年末が近づくと、人や車の動きが慌ただしくなり、交通事故が増加する傾向にあります。一人一人が交通ルールを守ることで、交通事故は防止できます。車を運転するときは、安全確認の徹底と、緊張感を持った運転を心がけましょう。また、この時季は夕暮れが早くなります。危険防止のため自動車・バイク・自転車は早めのライト点灯を心がけましょう。

あなたやあなたの家族を守るため、また加害者にならないためにも、交通事故防止を心がけましょう。

統一行動日

- 飲酒運転根絶の日、夕暮れ時と夜間の交通事故防止の日 12月8日(金)
- 交通事故死ゼロを目指す日、自転車・交通事故防止の日 12月11日(月)

問い合わせ 危機管理課交通安全・防犯担当

地域公共交通に関するアンケート調査を行います

市では、最速かつ持続可能な公共交通サービスを提供するためのマスタープランとなる「日高市地域公共交通計画」の策定に向けた検討を進めています。計画の策定にあたり、皆さんの普段の移動実態や公共交通に対する意見を伺うアンケート調査を実施します。この調査結果は、計画策定の基礎となる大切な調査となりますので、調査票

が届いた場合、回答のご協力をお願いします。

実施内容

調査名 普段の移動・交通に関するアンケート調査

期間 12月18日(月)まで

対象 15歳以上の市民3000人(年次別無作為抽出)

回答方法 無記名方式、郵送で左記へ

※調査結果は、市ホームページ等で公表します。

問い合わせ 危機管理課交通安全・防犯担当



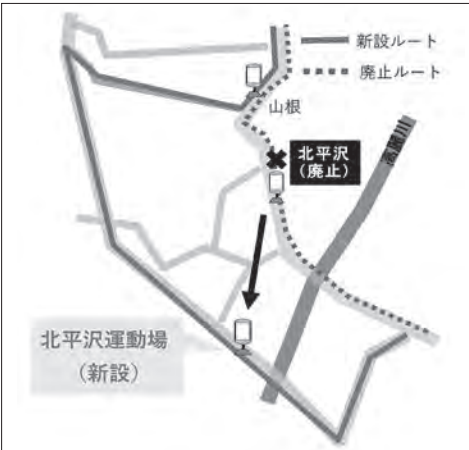
バス停の場所が変わります

国際興業バスの経路変更に伴い、「北平沢バス停」が廃止され、新たに「北平沢運動場バス停」が設置されます。

経路変更となる路線系統

医大11・11-2・12・12-2・31・32

問い合わせ 危機管理課交通安全・防犯担当



新年の目標を立てるコツ

早いもので12月となりました。今年も残すところわずかになり、一年の締めくくりの月となりました。

さて、皆さんはこの一年を振り返り、年の初めに立てた目標をどれくらい達成できたでしょうか。

イギリスの心理学者リチャード・ワイズマン教授の研究によると、新年の目標を立てたことがある人を対象にした調査で、「目標を達成することができたか」について尋ねてみると、「達成できた」と答えたのは、わずかに22%。8割弱の人は新年の目標を途中で諦めてしまったことがわかりました。研究を重ねたワイズマン教授が「新年に立てた目標を達成するための10の秘訣」を伝授しています。

- ①目標は一つに絞る。あれもこれもと欲張らず、絶対に達成したい目標を一つに絞る。
- ②自分が何をしたいのかじっくり決める。新年の目標達成に失敗した人の大半は慌てて目標を立てている人が多い。新年を迎える前に時間をかけて考える。
- ③以前に失敗した目標は避ける。過去に失敗した目標は再挑戦しても難しいので、心機一転して挑戦する。
- ④他の人の目標に振り回されない。自分が本当にやりたいことだけを目標に設定する。

⑤小さい目標に分ける。大きな目標を小さくかみ砕いて、具体的に数値目標や期限を決める。

⑥目標を家族や友人など周りの人に話す。周りの人に話すことで、途中でくじけることができないという気持ちが強くなり、周囲からの協力も得られる。

⑦目標を立てた理由を紙に書く。定期的に見ることで決意を忘れずに維持できる。

⑧小さい目標達成ごとに自分にご褒美を用意する。自分が前に進んでいる感覚が得られるため、モチベーションアップにつながる。

⑨達成度を日記に記録する。日記を書いたり、グラフや表を作ることで進み具合が分かる。

⑩簡単に習慣は変わらないことを理解する。どんなに意志が強い人でも、以前の悪い習慣に戻ってしまうケースは起こる。もし失敗しても、目標を諦める理由にせず、ただの一次的な障害と考える。

今年一年目標を達成することができたら、達成できなかった人それぞれだと思います。それでも一年間、まず無事に過ごすことができたことに感謝の気持ちを持ち、新たな年のスタートを切れることを願っています。

地域とともにある学校

コミュニティ・スクールを基盤とした小中一貫教育 ふるさとを愛し、自ら進んで学ぶ、心豊かな高麗川っ子

市では、市内6つの地区に学校運営協議会を設置し、コミュニティ・スクールを基盤とした小中一貫教育を進めています。

各地区では、地域の特色を生かした教育の推進に向けて協議を重ね、実践しています。今回は、高麗川地区の取り組みを紹介します。

高麗川地区で

学校運営協議会を開催し、地域学校協働活動や各団体との連携について協議しました。



○高麗川地区地域学校協働本部について

- 小中あいさつ運動について
- 中学生職場体験について
- 学校だよりについて
- 学校研究について

小中あいさつ運動

「あいさつは心と心のハイタッチ」を合言葉に毎月1回、ポップ道にて児童会・生徒



会・代表委員・生活委員であいさつ運動を行っています。7月11日から、地域の人も参加しています。

高麗川小学校・中学校では、「ふるさとを愛し、自ら進んで学ぶ、心豊かな高麗川っ子」の育成を目指し、地域に期待され、信頼される学校づくりを進めています。

昨年度には、地域学校協働本部（ふるさと活き活きネットワーク）も稼働し、各団体の協力のもと小中一貫教育のスクールメリットを生かした活動が広がっています。本年度は、「あいさつ運動」「お話し会ボランティア」「環境整備」「備品の整備」「ふるさと科授業交流」「歌の交流会」等、さまざまな行事が行われました。今後も地域と学校が目標を共有して「地域に開かれた学校」を目指していきます。



次回は、「高萩地区」の取り組みを紹介します。

献血

日時 12月28日(木) 午前9時30分～11時45分、午後1時～4時
場所 市役所
問い合わせ 保健相談センター 健幸のまち推進担当 ☎9855-5122

特定健診を毎年受けて健康寿命を延ばしましょう

本年度最後の集団健診です。同じ会場で肺がん・結核検診、大腸がん検診、胃がん検診も受けることができます。
日時 令和6年2月20日(火) 午前9時～11時30分
※申し込み後、個別に受付時間をお知らせします。

場所 保健相談センター
対象 市国民健康保険に加入している40歳以上74歳以下の人
 ※75歳以上の人は、後期高齢者医療制度で実施する健康診査の対象となります。実施の日時・場所等は特定健診と同様です。

人数 100人
費用 無料
申し込み 12月6日(水)以降に、電子申請または電話で左記へ
問い合わせ 保険年金課国民健康保険担当(1階③番窓口)



建物を取り壊したときは手続きが必要です

固定資産税・都市計画税は、毎年1月1日現在に所有している土地や建物等にかかります。
 住宅・物置・車庫など、建物を取り壊した所有者は、本年度の納税通知書の明細に記載された家屋の内容が現況と一致しているか、もう一度ご確認の上、早めに手続きしてください。

なお、建物を新築・増築した場合や、建物の一部を取り壊した場合も同様の手続きが必要です。
登記している建物を取り壊した場合
 法務局へ滅失登記の申請
登記していない建物を取り壊した場合
 市へ取り壊しの申告書の提出
問い合わせ
 税務課資産税担当(1階⑫番窓口)



飯能警察署からのお知らせ

架空請求詐欺に注意してください

パソコンの画面に、「ウイルスに感染した。」「サポートセンターに電話してください。」「といった警告画面を表示させ、お金を騙し取る手口の詐欺が多発しています。

- この詐欺の手口として
- ウイルスに感染したとの警告画面を表示させる
- 片言の外国人がサポートセンターを名乗り対応する
- コンビニで電子マネーを購入するよ

ご指示する

といったやり取りが行われますので、パソコン操作中に、このような警告画面が表示された時は、一旦、インターネット回線を切り、警察に相談してください。

お問い合わせ 飯能警察署生活安全課 ☎042-972-0110

地域就職相談会

地域を支える福祉の仕事をしてみませんか。無資格・未経験で働ける職場もあります。

日時 令和6年1月31日(水) 午後2時～3時30分
場所 飯能市市民活動センター(飯能市栄町24-4 丸広百貨店飯能店)

費用 無料
問い合わせ 社会福祉法人埼玉県社会福祉協議会福祉人材センター ☎048-833-8033

募集



学校運営協議会委員の公募

応募要件 次の全てを満たす人

- ①各学区内に住所を有し、令和6年4月1日時点で満18歳以上の人
 - ②学校教育や地域に関心があり、教育に関する知識を持っている人
 - ③平日昼間の会議等に出席できる人
- 任期** 令和6年4月1日～令和8年3月31日

人数 2人(各学区)
報酬 3000円(1回毎・予定)

選考方法 書類選考および面接
応募方法 応募用紙に必要事項を記入の上、令和6年1月19日(金)までに郵送・FAX・電子メールまたは直接左記へ(必着)

※応募用紙は左記のほか、市ホームページからもダウンロードできます。
 ※面接日は後日連絡します。また、応募用紙は返却しません。
提出先・問い合わせ
 学校教育課学務担当 ☎9855-7792
 link@city.hidakajg.jp



自衛官等募集

自衛官等採用試験を行います。詳しくは左記へお問い合わせください。

募集種目 自衛官候補生
受付期間 通年
試験期日 受け付け時にお知らせ
応募資格 18歳以上33歳未満の人(採用予定月の末日現在、33歳に達していないこと)

※令和6年4月1日現在の年齢です。
問い合わせ 自衛隊入間地域事務所 ☎04-29233-4691



イベント



もくせいの会「おはなし会」

子ども対象のおはなし会です。

日時 12月10日(日) 午前10時30分から
場所 生涯学習センター
内容 絵本の読み聞かせ、紙芝居
費用 無料
申し込み 不要(直接会場へ)
問い合わせ

市立図書館 ☎9855121



凧づくり教室

日時・場所 12月26日(火) 午後1時30分～3時30分・高麗公民館

12月27日(水) 午後1時30分～3時30分・高麗川公民館

対象 小学生

人数 各15人(申し込み順)

費用 100円(当日集金)

持ち物 筆記用具(カラーペン、色鉛筆、クレヨンなど)

申し込み 電話または直接左記へ

問い合わせ 日高市コミュニティ協議

会事務局(総務課内) ☎9891211

第37回日高市手づくり凧揚げ大会

日時 令和6年2月3日(土)(4日(日)予備日) 午前9時から受け付け、9時30分から開会式、正午から閉会式(表彰式)

場所 巾着田多目的広場

部門 小学生・幼児の部、一般の部(中学生以上)、連凧の部(5枚以上)

※全て参加者本人の手づくりの凧(市販の完成品は不可)で、揚げ糸の長さは100m程度までとします。

※部門ごとに表彰します。

費用 無料

参加賞 タオル

申し込み 各公民館または事務局に備

えてある申込書に必要事項を記入の上、令和6年1月12日(金)までに、直接各公民館または左記へ

問い合わせ 日高市コミュニティ協議

会事務局(総務課内) ☎9891211



自然観察会

里地歩きとバードウォッチング

小畔川周辺の野鳥を観察します。

日時 12月17日(日)

午前9時～11時30分(小雨決行)

場所 日高総合公園

人数 20人程度(申し込み順)



犬のしつけ教室

犬の困った行動の予防と改善の方法

日時 令和6年2月12日(火) 午後1時

受け付け開始、1時30分～4時30分

場所 飯能市役所本庁舎別館(飯能市双柳1-1)

対象 どなたでも

人数 50人(申し込み順)

講師 西川文二さん

費用 無料

申し込み 電話または直接左記へ

問い合わせ 環境課生活環境担当



費用 無料

持ち物 雨具、筆記用具、観察道具

申し込み 12月14日(木)までに、電話または直接左記へ

問い合わせ 環境課生活環境担当

ミニギャラリー情報(文化体育館「ひだかアリーナ」内)

「家族ふれあい」ポスターコンクール

優秀作品・青少年の主張大会優秀作文

展示

期間 12月16日(土)～26日(火)

美術作品等の展示ができます

2週間を限度に無料で展示できます。

詳しくは左記へお問い合わせください。

問い合わせ 生涯学習課生涯学習担当



国民年金保険料の「社会保険料控除証明書」

国民年金保険料は、所得税や市民税・県民税の申告において納付した全額が社会保険料控除の対象になります。

令和5年分を申告する際は、令和5年1月1日から12月31日までに納付した国民年金保険料が控除の対象になります(過年度分の保険料を令和5年中に納付した場合も含みます)。また、本人の保険料だけでなく配偶者や

家族の国民年金保険料を納付した場合は、納付した人がその額を合算して控除を受けることができます。年末調整や確定申告の際に、納付した国民年金保険料について社会保険料控除を受けるためには、一年間に納付した国民年金保険料額を証明する書類を添付しなければなりません。このため、日本年金機構が「社会保険料(国民年金保険料)控除証明書」を10月下旬から11月上旬にかけて発送しています。令和5年の途中から国民年金に加入した等の理由により、10月1日以降に初めて国民年金保険料を納付した人は、令和6年2月上旬に同様の証明書が送付されます。大切に保管してください。

問い合わせ ねんきん加入者ダイヤル ☎0570-0003-0004

※IP電話等の場合は、☎03-6630-2525におかけください。

| 場所 | はつらつ健幸教室 | 日高ロコトレ教室 | 申し込み・問い合わせ |
|---------|-------------------|------------------|--------------------------------|
| | 期日 | 期日 | |
| 武蔵台公民館 | 令和6年 1月9日(火)① | 令和6年 1月23日(火) | 高麗地域包括 支援センター ☎982-0111 |
| 高麗公民館 | 令和6年 1月24日(水)② | 令和6年 1月11日(木) | |
| 高麗川公民館 | 令和6年 1月17日(水)① | 令和6年 1月5日(金) | 高麗川地域包括 支援センター ☎984-1362 |
| 高麗川南公民館 | 令和6年 1月22日(月)② | 令和6年 1月9日(火) | |
| 高萩北公民館 | 令和6年 1月15日(月)② | 令和6年 1月9日(火) | 高萩地域包括 支援センター ☎984-3001 |
| 高萩公民館 | 令和6年 1月26日(金)① | 令和6年 1月16日(火) | |

地域包括支援センターの教室

共通事項
 対象 65歳以上で市内に住所のある人
 費用 無料
 申し込み開始日 12月15日(金)
はつらつ健幸教室
 時間 午前10時～11時30分
 内容 ①目のフレイル予防、②耳のフレイル予防

日高ロコトレ教室
 時間 午後1時30分～3時
 内容 ロコモ体操、「膝痛予防」に合わせた理学療法士による体操・講話
 講師 理学療法士 等


第33回ひだか郷土かるた大会
彩の国21世紀郷土かるた県大会
日高予選
 日時 令和6年1月14日(日)
 午前9時30分～午後3時
 場所 文化体育館「ひだかアリーナ」
 対象 市内在住の小学生
種目
 ○団体競技(3人1チーム)
 低学年の部(小学1年生～3年生)
 小学生の部(小学1年生～6年生)
 ○個人競技(1対1の対戦)
県大会参加の条件 団体は「小学生の部」の上位2チーム、個人は上位2人の申し込みに限ります。
費用 無料
申し込み 各子ども会育成会長を通じ、12月7日(木)までに、直接各公民館または左記へ
 ※オープン参加での申し込みもできます。
問い合わせ 日高市子ども会育成連絡協議会(生涯学習課内) ☎989-1211

今月のひだかdeマルシェ

日時 12月25日(月) 午前10時～午後1時(全売り切れ次第終了)
 場所 市役所玄関前
 ※マイバックをお持ちください。
 ※販売品目等は、市ホームページ、市公式LINEでお知らせします。
問い合わせ 産業振興課農政担当

駿河台大学公開講座
期日・内容
 ○令和6年1月20日(土)・〈男性と育児〉の現在地と作家 白岩玄氏に聴く
 ○令和6年1月27日(土)・光のマジック 光でミクロの世界を見る
時間 午前11時～正午
費用 無料
申し込み 開催日の4日前の午後1時まで、申し込みフォームから
 ※ZOOMを利用し、自宅等から受講するものです。
問い合わせ 駿河台大学地域連携課 ☎042-972-1181

12月




のおすすめ
健幸チャレンジ

◆ストレスを解消しましょう
 ストレスがたまりすぎると心と体に悪影響が及び、メンタル不調に陥ってしまいます。自分に合ったストレス解消法を見つけ心身をリフレッシュしましょう。
 イギリスのサセックス大学の研究によると、わずか6分の読書でストレスを68%軽減できるといわれています。

ストレス解消のポイント
 ○ストレスをためすぎない
 ○ストレスから逃げない
 ○ストレス解消を先送りにしない
 ○困ったら助けを求める

11月21日時点の100ポイント達成者は、546人で、先着1,000人まで残り454人です。

問い合わせ
 保健相談センター
 健幸のまち推進担当
 ☎985-5122
 健幸ポイント対象イベント一覧▶



12月



のおすすめ
健幸チャレンジ

里親制度普及講座
上映会「ありがとう、オカン」&里親制度説明(希望者には個別相談)
日時 令和6年1月27日(土)
 午後1時30分～4時
場所 鶴ヶ島市西市民センター(鶴ヶ島市新町4-17-8)
人数 100人
費用 無料
申し込み 左記へ電話または申し込みフォームから
問い合わせ 児童家庭支援センターシャローム ☎989-1535





「もったいない」を「ありがとう」へ
フードドライブ(食品寄付)へのご協
力をお願いします

余った食品を持ち寄り、必要な人に
提供することで、食品ロスの解消と食
の支援につながる活動です。

日時 12月14日(木)・15日(金)
午前9時～午後5時

場所 市役所101会議室

寄付できる食品 米、インスタント・
レトルト食品、缶詰など常温保存可
能で、未開封、賞味期限が2か月以
上あるもの

寄付できない食品 生鮮食
品、冷凍食品、開封済み
のもの、汚れがあるもの

問い合わせ 日高市社会福祉協議会

☎985-9100

生活福祉課地域福祉担当(1階⑩番
窓口)

生活応援!
年末フードパントリー

日時 12月28日(木) 午後3時～7時

場所 総合福祉センター「高麗の郷」

対象 食の支援を必要とする人(世帯)

申し込み 12月15日(金)以降

に、左記へ電話または日
高市社会福祉協議会ホー
ムページから

※食料提供数に限りがあります。

※エコバッグをお持ちください。

問い合わせ 日高市社会福祉協議会

☎985-9100



生活応援!
大人用おむつ等の無償提供

日時 12月22日(金) 午後2時～4時

場所 総合福祉センター「高麗の郷」

申し込み 12月4日(月)以降に、電話ま

たは直接左記へ

※提供数に限りがあります。

問い合わせ 日高市社会福祉協議会

☎985-9100



公民館
イベント

申し込み・問い合わせは
電話または直接各公民館へ
開催場所は原則各公民館です

高麗川公民館 ☎989-9110

◆小学生いけばな体験教室

日時 12月23日(土)
午前10時～11時30分

対象 小学生(小学3年生以下は保護
者同伴、4年生以上は児童のみ)

人数 10人(申し込み順)

講師 島村正泉さん

費用 1500円(教材費)

持ち物 筆記用具、タオル、持ち帰り
用の袋、ごみ袋(各自持ち帰り)

申し込み開始日 12月7日(木)

申し込み開始日 12月7日(木)

◆スマートフォン教室(基本とキャッ
シュレス編)

日時 令和6年1月17日(水)
午後2時～4時

対象 成人

人数 20人(申し込み順)

講師 スマホアドバイザー

費用 無料

持ち物 筆記用具

※スマートフォンは講師が用意します。

申し込み開始日 12月20日(水)



高萩公民館

☎989-2145

◆ますじいの理科教室～地球46億年の
気候変動と現在の温暖化～

日時 令和6年1月13日(土)
午前10時～11時30分

対象 小学校高学年以上の人

人数 100人(申し込み順)

講師 増嶋長一さん

費用 無料

持ち物 筆記用具

申し込み期間 令和6年1月12日(金)まで

申し込み開始日 令和6年1月12日(金)まで



楽しく歩こう! 1月の定例健幸ウォーキング!

| 公民館名・連絡先 | 日時 | テーマ等 |
|-------------------|------------------------------------|--|
| 高麗公民館 ☎989-2381 | 令和6年 1月24日(水) 午前9時10分 ～正午 | 新春の大宮氷川神社、大宮公園を訪ねる 集合・解散 高麗川駅前広場または武蔵高萩駅改札口前集合、現地解散 ※交通費は各自負担となります。 人数 30人(申し込み順) 申し込み 12月7日(木)から、高麗公民館へ(当日申し込み不可) |
| 武蔵台公民館 ☎982-2950 | | |
| 高麗川公民館 ☎989-9110 | 令和6年 1月12日(金) 午前9時 ～正午 | 新春寺社めぐり 集合・解散 高麗川公民館 人数 30人(申し込み順) 申し込み 12月7日(木)から、高麗川公民館へ(当日申し込み不可) |
| 高麗川南公民館 ☎989-1000 | | |

※問い合わせは各公民館へお願いします。また、時間やコースを変更する場合があります。

高麗公民館

☎989-2381

◆遺言書の作り方講座

日時 12月18日(月) 午前10時～正午
 対象 成人
 人数 10人(申し込み順)
 講師 川畑静美さん
 費用 無料
 持ち物 筆記用具
 申し込み期間 12月5日(火)～13日(水)

◆高麗郷ブラ散歩シーズン2

期日・内容
 ○12月16日(土)・高麗の地質から日高の成り立ちを知る
 ○令和6年1月20日(土)・市のシンボル日和田山に登ろう
 ○令和6年3月16日(土)・春の石造物巡り
 ※雨天中止です。

時間・集合場所 午前9時・高麗公民館

対象 どなたでも

※小学4年生以下は保護者が同伴してください。

費用 無料
 持ち物等 動きやすい服装、飲み物、タオル

申し込み 不要(当日受け付け)



高麗川南公民館

☎989-1000

◆正月料理教室

日時 12月15日(金)
 午前10時～午後1時
 対象 成人
 人数 12人(申し込み順)
 内容 栗赤飯、鶏肉の野菜巻き、ゆずの甘露煮、七福なます
 講師 日高市食生活改善推進員協議会南支部
 費用 300円(材料費・当日支払い)
 持ち物 エプロン、三角巾、タオル、マスク
 申し込み期間 12月4日(月)～13日(水)

武蔵台公民館

☎982-2950

◆子どもの成長にかかるとのお金の話

日時 令和6年1月20日(土)
 午後1時30分～3時
 対象 成人
 人数 20人(申し込み順)
 講師 日本証券業協会金融・証券インストラクター
 費用 無料
 持ち物 筆記用具
 申し込み開始日 12月15日(金)

※未就学児の保育があります。希望する人は、申し込み時にご相談ください。

◆至福のひと時 指圧・マッサージ・お灸講座

期日・内容・費用
 ①令和6年1月22日(月)・指圧・無料

②令和6年1月26日(金)・マッサージ・100円

③令和6年1月29日(月)・おきゆう・300円
 ※当日集金です。

時間 午前10時～11時30分

対象 成人
 人数 各日20人(申し込み順)
 講師 森孝史さん

持ち物等 袖や裾がめくりやすい服装、タオル、飲み物、筆記用具、手ぬぐい(①)、ハンドクリーム(②)・お持ちの人、健康ポイント手帳(お持ちの人)

申し込み開始日 12月12日(火)
 ※1回のみ参加もできます。



◆親子でボクシングエクササイズ

日時 令和6年1月13日(土)
 午前10時～11時
 対象 成人
 ※小学生以上の子どもは親子で参加できます。

人数 20人(申し込み順)
 講師 望月麻生さん

費用 無料
 持ち物等 動きやすい服装、室内履き、ヨガマット(お持ちの人)、飲み物

申し込み開始日 12月5日(火)

※未就学児の保育があります。希望する人は、申し込み時にご相談ください。

書き初め教室

共通事項

費用 無料
 持ち物 お手本、習字セット、墨汁、書き初め用紙、雑巾2枚、新聞紙、飲み物

| 場所 | 日時 | 対象 | 人数 (申し込み順) | 講師 | 申し込み開始日 |
|---------|---------------------------|-----------|---------------|--------|---|
| 高麗公民館 | 12月26日(火) 午前10時～正午 | 小学3年生～6年生 | 10人 | 青木和子さん | 12月7日(木)から  |
| 高麗川南公民館 | 12月26日(火) 午前10時～11時30分 | 小学3年生～中学生 | 12人 | 工藤和代さん | 12月13日(水)から |
| 武蔵台公民館 | 12月27日(水) 午前10時～11時30分 | 小学3年生～中学生 | 15人 | 工藤和代さん | 12月4日(月)から  |

おはなしポケット

大きい子向け

日時 令和6年1月6日(土) 午前11時から

小さい子向け

日時 12月中の水曜日、令和6年1月10日(水)
午前11時から

館内企画展示

一般向け(カウンター前)

『「健幸」第一! 寒い冬も元気に過ごそう』

期間 12月28日(木)まで

児童向け(児童コーナー)

「クリスマスの本」

期間 12月24日(日)まで

「ぬくぬく あつあつ ぽっかぽか」

期間 令和6年2月4日(日)まで

ビブリオバトル2023冬の陣

バトラー、投票者を募集します。

日時 12月23日(土) 午後1時30分から

対象・人数(申し込み順)

○バトラー:中学生、高校生、大学生等・10人程度

○投票者:どなたでも

申し込み 電話または直接市立図書館へ

「うたとピアノのクリスマスコンサート」

日時 12月24日(日) 午後2時から

対象・人数(申し込み順) 一般、児童・50人

演奏 飯島典子さん(ソプラノ)

久保田敬子さん(ピアノ)

申し込み 12月5日(火)以降に、電話または直接市立図書館へ

名作きっずシネマ

上映作品 「マダガスカル2」(89分・吹替)

日時 12月16日(土) 午前10時30分から

申し込み 電話または直接市立図書館へ

市立図書館から

☎985-5121

開館時間 午前9時~午後7時

休館日 12月25日(月)、

12月29日(金)~1月3日(水)



年末謝恩企画「福引き」

景品は図書館消しゴムはんこボランティア「ぺったんこ工房」の手作りグッズです。

日時 12月28日(木) 午前9時から

対象 当日本を借りた人(先着100人)

方法 返却レシートと引き換え(1人1回)

児童向けイベント

「冬のおたのしみクイズラリー」

クイズに正解するごとにクリスマスカードのパーツがもらえます。全部集めてカードを完成させよう。

期間 12月24日(日)まで

対象 小学生以下

人数 100人(先着順)

「ブックカバーフェア」

期間 令和6年2月4日(日)まで

人数 50人(先着順)

申し込み カウンターでスタンプカード発行

図書館映画会「金曜シネマ」

上映作品 「沈黙のパレード」(130分)

日時 12月15日(金) 午前10時から

申し込み 電話または直接市立図書館へ

新刊図書案内

図書館流通センター(新刊全点案内)より引用

『ムツゴロウさんの最後のどうぶつ回顧録』

著者:畑正憲 出版社:集英社

動物学者・畑正憲が、心血を注いで関わってきた動物たちとのエピソード、テレビや映画などの映像作品、自著でも明かしていない衝撃の事実を綴る。最後の直筆原稿も収録。『週刊プレイボーイ』連載を加筆修正。



『大原千鶴のとびきりおいしい卵料理』

著者:大原千鶴 出版社:家の光協会

半熟目玉焼き、ゆで卵、たまご巾着、ゆるり卵とじ、ふわとろオムレツ、ふるふる茶わん蒸し、だし香る卵あん…。いつもの卵料理が、少しのコツで絶品に!栄養があって、かんたんに作れる卵料理のおいしいレシピを紹介します。





イベントレポート

わくわくフェスタを開催しました♪

11月20日、子育て総合支援センター「ぬくぬく」で「子育て支援センターわくわくフェスタ」を開催しました。各子育て支援センターごとの工夫を凝らした催しに、訪れた子どもたちも目を輝かせていました。



★子育て総合支援センター「ぬくぬく」 ☎985-8020

利用時間：月曜日～日曜日 午前9時～午後5時(第1・3土曜日および祝日は利用できません)

プレイルームは午後4時までの利用となります。

利用は予約不要です。ただし、令和6年1月11日(木)の午後1時から3時まで通常利用できません。

※年末年始は、12月28日(木)から令和6年1月4日(木)までお休みです。



| イベント | 期日 | 時間 | 対象 | 内容 | 申し込み |
|---------|------------------|--------------------------------|----------------------------|--|------------------------|
| パネルシアター | 12月15日(金) | ①午前10時～10時40分 ②午前11時～11時40分 | 未就園児とその保護者 各回10組(申し込み順) | クリスマスバージョンのパネルシアターです。 観て歌って踊って、みんなで楽しみましょう。 | 12月1日(金) 午前9時30分から |
| 0歳児サロン | 令和6年 1月11日(木) | 午後1時30分～2時30分 | 未就園児とその保護者 7組(申し込み順) | 同い年のお友達や、ママパパたちの出会いに、気軽にワイワイおしゃべりしませんか。 | 12月27日(水) 午前9時30分から |

★ぬくぬく出張ひろば「おひさま」 ☎985-8020

利用時間：月曜日と水曜日 午前10時～午後4時(祝日は利用できません)

場 所：高麗川南公民館

利用は予約不要です。ただし、12月11日(月)はイベント日のため午前の通常利用はできません。

※年末年始は、12月29日(金)から令和6年1月3日(水)までお休みです。

★地域子育て支援センター「ちきんえっぐ」(日高どろんこ保育園内) ☎984-1370

利用時間：月曜日～土曜日 午前9時30分～午後4時30分(祝日は利用できません)

イベント以外でも、いつでも自由に遊びに来てください！



| イベント | 期日 | 時間 | 対象 | 内容 | 申し込み |
|------------------|---------------------------------|---------------------|--------------------------------------|---|-------------------------------------|
| 自然食堂 | ①12月21日(木) ②令和6年 1月11日(木) | 午前10時30分 ～11時30分 | 未就園児とその保護者 各回5組(申し込み順) | ①餃子の皮ピザ ②おしるこ 費用 200円 | ①12月11日(月) ②12月25日(月) 午前10時から |
| あわかふえ (0歳児)の日 | ①12月12日(火) ②令和6年 1月9日(火) | | 令和4年4月2日以降に生まれた子 どもとその保護者 | 同年齢の子どもとの交流等 | 不要 |
| ひえかふえ (1歳児)の日 | 12月20日(水) | | 令和3年4月2日から4年4月1日 までに生まれた子どもとその保護者 | | |
| 芸術学校 | 12月14日(木) | 午前10時30分 ～11時 | 未就園児とその保護者 | クリスマス飾り制作 | 不要 |
| 青空保育 | ①12月6日(水) ②令和6年 1月10日(水) | | | 日高総合公園で遊ぼう (雨天中止) | |
| 出前保育 | ①12月11日(月) ②12月27日(水) | | | ①日高憩いの森(日高総合公園内) ②生涯学習センター (雨天中止) | |

★地域子育て支援センター「くるみ」(日高ふじみだい認定こども園内) ☎984-3071

利用時間：月曜日～金曜日 午前8時45分～午後1時45分(祝日は利用できません)

利用は予約が必要です。誕生月の子どもにはプレゼントを用意しています。



| イベント | 期日 | 時間 | 対象 | 内容等 | 申し込み |
|------------------|-----------|--------------------------------------|----------------------------|--|-----------------------|
| ひまわり (クリスマス会) | 12月13日(水) | ①午前9時～10時15分 ②午前10時45分 ～11時30分 | 2・3歳児とその保護者 各回6組(申し込み順) | クリスマスをみんなで楽しもう 費用 120円(制作費、プレゼン ト代も含む) | 12月4日(月) 午前9時30分から |

★ひだか子育て応援隊による「子育て広場」

情報交換やおしゃべりの場として、気軽に遊びに来てください。申し込みは不要、出入り自由、費用無料です。

| イベント | 期日 | 時間 | 場所 | 対象 | 内容 |
|---------|-----------|--------------|------------------|--------------------------|-------------|
| 赤ちゃんひろば | 12月8日(金) | 午前10時～正午 | 高萩公民館 ☎989-2145 | はいはいまでの赤ちゃんと その保護者、妊婦 | クリスマス飾り制作 |
| | 12月20日(水) | | 武蔵台公民館 ☎982-2950 | | 親子の交流 |
| ポカポカ広場 | 12月12日(火) | 午前10時～11時30分 | 高麗川公民館 ☎989-9110 | 未就園児とその保護者 | クリスマス会 |
| ひよこルーム | 12月20日(水) | | 高萩北公民館 ☎989-7322 | | クリスマス会(要予約) |

※ひよこルームの利用予約は子育て総合支援センター「ぬくぬく」へ

★保健相談センター ☎985-5122

健診等

| 内容 | 対象 | 期日 | 受付時間 | 持ち物 | |
|--------------------------------------|--------|-------------|------------------|-------------------|-------------------|
| 乳幼児 健康診査 | 4か月児 | 令和5年8月中の出生児 | 令和6年 1月19日(金) | 午後0時30分 ～1時30分 | 母子健康手帳、バスタオル、お手拭き |
| | 1歳6か月児 | 令和4年6月中の出生児 | 令和6年 1月5日(金) | | 母子健康手帳 |
| | 3歳児 | 令和2年9月中の出生児 | 令和6年 1月12日(金) | 午後0時30分 ～1時20分 | 母子健康手帳、検査用の尿 |
| 保育相談 (身体測定・育児相談・ 栄養相談・歯科指導・試食) | 10か月児 | 令和5年2月中の出生児 | 令和6年 1月18日(木) | 午前9時15分 ～10時 | 母子健康手帳、バスタオル、お手拭き |

※対象者には、あらかじめ通知しています。転入などで通知書が届かなかった人はご連絡ください。

※対象月に受けられなかった子も受診できます。

※乳幼児から大人まで、身体測定や保育相談、血圧測定等ができる健康相談を行っています。詳しくは、27ページをご覧ください。

教室等

| イベント | 期日 | 受付時間 | 対象 | 内容等 | 申し込み |
|---------|------------------|-------------|-----------|--|------|
| 赤ちゃんサロン | 令和6年 1月23日(火) | 午前9時45分～10時 | 0歳児とその保護者 | 保健師によるミニミニ育児講座、親子遊び、 自由交流、身体測定 ※対象年齢外の兄弟の参加はご遠慮ください。 | 必要 |

ひだか 市民情報 ひろば

「ひだか市民情報ひろば」は市民の皆さんの情報交換の場です。市の行事と直接関わりはありませんので、内容は直接確認してください。

掲載方法 掲載月の前々月25日までに、掲載依頼書を提出してください。
○イベントの掲載は1年度に4回、なかまを募集は1年度に1回までです。
○公民館サークルまたはそれに準ずる非営利の団体の依頼に限ります。
※市ホームページ内の「ひだか市民情報ひろば」にも情報を掲載できます。
ぜひご利用ください。



ひだか
市民情報ひろば

問い合わせ 市政情報課広報・市政情報担当

なかまを募集

■尺八同好会

尺八を持っていなくても大丈夫！見学だけでも大歓迎です。みんな未経験からのスタートです。少しずつ吹け

ようになる楽しみを実感してみませんか。

活動日 毎週土曜日

活動時間 午後1時～3時

費用 400円(月額)

場所・問い合わせ 高麗川公民館 ☎989-9110

文化体育館「ひだかアリーナ」

指定管理者 コナミスポーツ・毎日興業グループ ☎985-2090

開館時間 午前9時～午後9時
休館日 12月4日(月)・18日(月)
年末年始休館日 12月29日(金)～1月3日(水)



令和6年1月7日(日)は、二十歳のつどい開催のため、トレーニングルームのみ利用できます。お越しの際は、北側駐車場をご利用ください。

■さいたまブロンコスの子どもバスケットボール教室!!

期日 12月の毎週火曜日

時間 午後5時15分～6時35分(小学1年生～3年生)
午後6時45分～8時5分(小学4年生～6年生)

対象 小学生

費用 6,600円(税込み)

持ち物等 動きやすい服装、館内シューズ、タオル、飲み物

■癒し系のピラティスで、今年一年の疲れを癒しましょう

期日 12月の毎週木曜日

時間 午後7時15分～8時15分

対象 16歳以上

費用 3,680円(税込み)

持ち物等 動きやすい服装、タオル、飲み物

第48回日高かわせみマラソン大会

日時 令和6年3月10日(日) (雨天決行)

午前8時50分～10時受け付け、

9時20分開会式

※5kmの部参加者は、午前9時20分までに受け付けしてください。

参加資格

5kmの部参加者は40分以内、10kmの部参加者は60分以内で走りきれる人

※小・中学生は保護者の同意が必要です。

費用

○中学生以下 1,000円

○高校生 2,500円

○ファミリー(1組) 3,000円

○一般 3,500円

申し込み(次のいずれかの方法)

○令和6年1月31日(水)までに、インターネット(スポーツエントリー)から

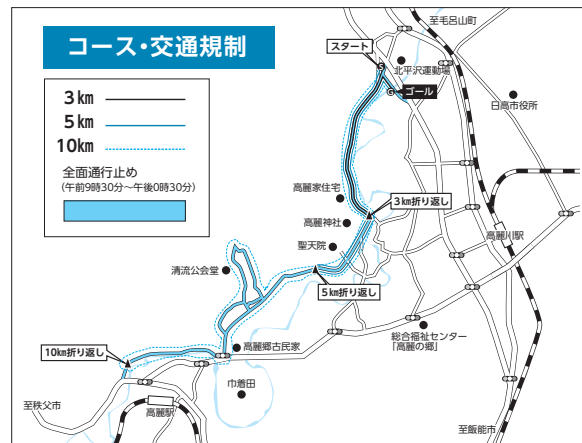
○文化体育館「ひだかアリーナ」および各公民館に用意してある申込用紙に必要事項を記入し、令和6年2月2日(金)までに直接下記へ

問い合わせ 日高かわせみマラソン大会事務局(生涯学習課内) ☎989-2111



| 種目 | 部門 | スタート時刻 |
|-------|---------------------|----------|
| 3 km | 小学生男子(4年生以上) | 午前10時30分 |
| | 小学生女子(4年生以上) | |
| | 一般女子(中学生以上) | |
| | ファミリー(小学1年生～3年生の親子) | |
| 5 km | 一般男子(中学生以下を除く) | 午前9時30分 |
| | 40歳以上男子 | |
| | 中学生男子 | |
| | 一般女子(中学生以上) | |
| 10 km | 一般男子(中学生以下を除く) | 午前10時20分 |
| | 40歳代男子 | |
| | 50歳代男子 | |
| | 60歳以上男子 | |
| | 一般女子(中学生以下を除く) | |

年齢・学年は、令和6年3月10日時点



くらしの交換コーナー

不用品等の情報を希望者に紹介する制度です。有償・無償、取引方法等は当事人同士で決めていただきます。

★ゆずります

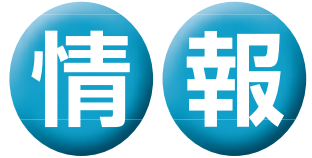
運動器具、冷凍庫、ピアノ、チャイルドシート、学習机・いす、ダイニングテーブル、子ども服、植木鉢、冷蔵庫、ベビーベッド、テニスラケット(硬式用)、ゴルフクラブセット、えんぴ服(社交ダンス用)

★ゆずってください

ゴルフスティック、草刈機、イギリスのロックバンドのCD、自転車

※交換の品物の情報は11月21日現在のものです。
 ※「ゆずります」への問い合わせは、毎月7日(土・日曜日)の場合は以後の平日)から受け付けます。
申し込み・問い合わせ 産業振興課商工観光担当

くらしの



Information

人口 (令和5年11月1日現在)

総数 54,434人(-22人) 世帯数 24,881世帯(+19世帯)

男 27,045人(-6人) 女 27,389人(-16人)

■()内は、前月比です。

火災・救急 (令和5年10月)

火災 0件(22件) 救急 258件(2,505件)

■()内は、令和5年1月からの累計です。

休祝日・夜間診療所、歯科診療所

飯能日高消防署内(飯能市小久保291)

| | 日曜日・祝日 | 夜間 | 問い合わせ |
|--------|------------------------------|------------|-----------|
| 内科・小児科 | 午前9時～11時30分 午後1時30分～3時30分 | 午後8時～9時45分 | ☎971-0177 |
| 歯科 | 午前9時～11時30分 | なし | ☎973-4114 |

無 料 相 談

| 相談種類 | 期日 | 時間 | 相談場所 | 予約 | 問い合わせ |
|---|-----------------------|---------------------------|---|-------------------|-------------------------------------|
| 法律相談 | 12月15日(金) 1月11日(木) | 午後1時～4時20分 | 生涯学習センター2階 市役所1階101会議室 | 必要 ※12月7日(木)から | 総務課 人権推進・ 市民活動担当 |
| 女性相談 | 12月28日(木) 1月11日(木) | 午後1時～3時40分 | 市役所1階相談室 | | |
| 行政相談 | 12月15日(金) | 午後1時30分～3時30分 | 生涯学習センター2階 | 不要 | |
| 人権相談 | 12月15日(金) | 午前10時～正午 午後1時30分～3時30分 | 生涯学習センター2階 | 不要 | |
| 不動産相談 | 12月15日(金) | 午後1時30分～3時30分 | 生涯学習センター2階 | 不要 | 税務課市民税担当 |
| 税務相談 | 12月15日(金) | 午後1時30分～3時30分 | 生涯学習センター2階 | 不要 | |
| 心配ごと相談 12月13日は精神保健福祉士によるこころの相談も行います | 12月13日(水) | 午前10時～正午 | (面接相談) 総合福祉センター「高麗の郷」 (電話相談)☎985-9100 | 不要 | 日高市 社会福祉協議会 ☎985-9100 |
| 法律相談 弁護士による相談(4人まで) | 12月21日(木) | 午後1時～2時20分 | 総合福祉センター「高麗の郷」 | 必要 | |
| 成年後見制度相談 司法書士・税理士・行政書士・社会福祉士による相談(3人まで) | 12月20日(水) | 午後1時～4時 | 総合福祉センター「高麗の郷」 | 必要 | |
| 出前相談 生活での困りごと・家計・仕事・ひきこもりなど | 12月11日(月) | 午前10時～午後3時 | 市役所1階相談室 | 不要 | |
| ひとり親家庭 ハローワーク就労相談 | 1月9日(火) | 午前10時30分～ 午後0時30分 | 市役所1階相談室 | 必要 | 子育て応援課 子育て応援担当 |
| 家庭児童相談 子育ての悩みや不安の相談(性格、生活習慣、言語、非行、虐待などの家庭内の問題) | 月～金曜日 (祝日を除く) | 午前9時～午後5時 | (面接相談)市役所1階 子育て応援課内 (電話相談)☎985-8118 | 不要 | |
| 教育相談室 | 月～金曜日 (祝日を除く) | 午前10時～午後5時 | (面接相談) 生涯学習センター2階 (電話相談)☎989-7879 | 必要 ※面接相談のみ | 教育センター 教育相談室 ☎989-7879 |
| 労働相談 | 随時 | 午前10時～午後4時 | 市役所など(応相談) | 必要 | |
| 内職相談 内職に関する求職相談、ハローワーク求人情報の提供 | 火曜日 (祝日を除く) | 午前9時30分～正午 午後1時～4時 | 産業振興課 | 不要 | 産業振興課 商工観光担当 |
| 消費生活相談 契約トラブル、多重債務など | 月・火・水・金曜日 (祝日を除く) | 午前10時～正午 午後1時～4時 | 市役所3階相談室 | 不要 | 消費生活相談センター (産業振興課内) ☎989-2111 |
| 健康相談 詳しくは日高市健幸スケジュールをご覧ください。 | 第1～第4水曜日 | 午前9時30分～11時15分 | 保健相談センター | 不要 | 保健相談センター 保健相談担当 ☎985-5122 |
| 生活習慣病予防相談 血圧測定、尿検査、健康相談、体脂肪測定、栄養相談など | 1月9日(火) 29日(月) | 午後(時間予約制) | 保健相談センター | 必要 | |

※予約が「必要」となっているものは、特別な記載がない場合は常時予約を受け付けています。
 ※各相談の詳細な内容は、市ホームページまたは各公共施設に置いてある「日高市<市民相談>のご案内」をご覧ください。
 ※【For foreigners】Saitama Information & Support (SIS) tel:048-833-3296 (Saitama International Association)

ひだかの魅力 再・発・見

今回の「ひだかの魅力再発見」は、「パリ2024オリンピックマラソン男子日本代表」に内定した小山直城選手 (Honda陸上競技部・高麗川中学校卒業) をご紹介します。

パリ2024オリンピック マラソン男子日本代表に内定

オリンピックでは8位入賞が目標
地元の声援が励みに

10月15日に行われたマラソン
ングランドチャンピオンシ
ップ(MGC)で優勝し、パリ
2024オリンピックマラソン
男子日本代表に内定しました。
地元の皆さんから多くの声援を
いただいたことはとても嬉しく、
励みになっています。

祖父の実家で子どもの頃に見
た奥むさし駅伝競走大会の影響
から陸上に興味を持ち、高麗川
中学校の陸上部に所属したこと
が始まりです。巾着田や日和田
山で今もトレイルラン等のトレ
ーニングを行うこともあり、自
然豊かな日高市はとてもいい環
境であると感じています。



▲表敬訪問した際の様子



なおき
小山直城選手(原宿出身)

マラソンはレースプランを考
えなければ最後まで走り抜けら
れません。部活動に打ち込むた
めにも勉強を頑張った高麗川中
学校での経験が、考えながら走
るということを両立できるよう
になった今につながっています。
小・中学生の皆さんもさまざま
なことに挑戦して、自分の好き
なことを見つけ、それに向けて
頑張ってください。
オリンピックでは8位入賞が
一つの目標です。先頭集団に食
らいつき、ラストスパートでは
自分から仕掛けていけるような
レースをしたいと思っています。
まだまだ世界と差があるため、
スピードもスタミナも強化し、
自己ベストを更新して少し
でも差を埋めていきたいです。



吉川稀ちゃん(2歳5か月)
煌ちゃん(0歳5か月)



橋本蒼汰ちゃん(5歳8か月)
日向ちゃん(2歳2か月)
美緒ちゃん(0歳9か月)



齋藤壮汰ちゃん(3歳4か月)
日葵ちゃん(0歳5か月)

わが家の
愛撮る

お子さんの写真を掲載し
ませんか？電子申請で簡
単に投稿できます。➔

編集室

今年は大好きな秋がなが
なか来ないと思つていたら、
いつの間にか冬が来てしま
い何だか寂しいなと感じる
今日この頃です。
市民まつりでは、多くの
来場者で賑わい11日の夜の
花火も増発され、とても楽
しい撮影でした。15ページ
には市民まつりの様子をた
くさん載せていますので余
韻を感じてみてください。
(一)

市民まつりで
聞きました！

市民まつりで楽しかったことは？



渋澤千寿姫さん
真守さん



宮川祐希さん、小林美叶さん、
田中結衣さん、宮崎友里さん