

2024
令和6年

広報ひだか

Hidakaka

3

No.686



君人のまなざし
春の陽光

日高市役所

〒350-1292 日高市大字南平沢1020番地

☎ 042-989-2111

FAX 042-989-2316

開庁時間 午前8時30分～午後5時15分
(土・日曜日、祝日、年末年始を除く)

延長窓口 市民課・保険年金課・子育て応援課・
収税課・税務課の一部業務
毎週火曜日 午後7時まで
(祝日を除く)

市税臨時収納窓口 収税課
3月30日(土)
午前8時30分～午後5時15分



ホームページ



広報ひだか
バックナンバー

市公式SNS



Instagram



facebook



X



LINE

がいきくじん みな
外国人の皆さんへ(For foreign residents)

市ホームページでは、やさしい日本語
でのページを用意しています。日本語
教室の案内もあります。

がいきくじんの
みなさんへ

今月の納税

今月が納期限の税金はありません

市公式LINEの「受信設定」をお願いします

広報塔の放送内容を市公式LINEで受信できます。
「受信設定」の方法は、下の二次元コードからご確
認ください。

問い合わせ 市政情報課広報・市政情報担当



日高市 公式LINE 🔍 検索



広報ひだか3月号に掲載している情報は2月20日現
在のものです。詳しくは、各記事の問い合わせ先にご確
認ください。

INDEX

No.686

p.3 ▶ ウドが匂を迎えています

3月30日(土)・4月7日(日)は

p.4 ▶ 市役所の一部窓口業務を行います

ひだかで省エネ家電買い換え
応援キャンペーン第2弾を実

p.5 ▶ 施します!

令和6年度 がん検診等

p.6 ▶ 先行予約を受け付けます

p.10 ▶ 子育て応援!きらきら通信

p.12 ▶ あなたのまちから

p.14 ▶ ひだかインフォメーション

p.22 ▶ ひだか市民情報ひろば

くらしの情報

p.23 ▶ 無料相談

ひだかの魅力再発見

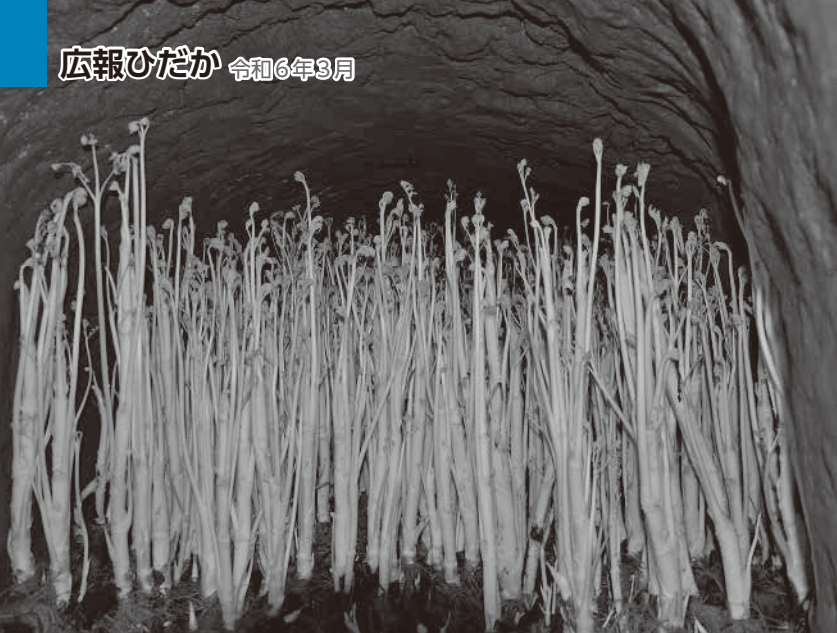
p.24 ▶ わが家の愛撮る

今月の表紙



高麗郷古民家は3月6日(水)までひな人形・つる
しびなを展示しています。あなたの「推し」を探し
てみませんか。(市民カメラマン 鯉沼治夫さん撮影)

朗読ボランティアグループ「日高もくせ
いの会」の皆さんのご協力により、「声の
広報ひだか」を発行しています。市ホーム
ページから聞くことができるほか、デイ
ジー版CDを貸し出しています。詳しくは、
日高市社会福祉協議会 ☎985-9100、ま
たは市立図書館 ☎985-5121へご連絡く
ださい。



日高市の特産品

ウドが旬を
迎えています

問い合わせ

産業振興課農政担当



▲ウド紹介動画はこちら

日高市は県内有数のウドの産地です。市内で生産されるウドは、畑で育てた根株をむろと呼ばれる地下室に植え付けます。むろで育てられたウドは純白で香りが高く、山ウドに比べてアクが少ないことが特徴で、生でも食べられます。

生産されたウドは市内のJAいるま野の直売所(あぐれっしゅ日高中央、高萩南農産物直売所)等で購入できます。

炒め物や酢みそあえ、サラダ等でおいしくいただけます。春の訪れを感じさせる独特の香りとシャキシャキとした歯ごたえを味わってみませんか。



▲ウドの炒め煮



「うどをつかったレシピ集」は直売所のほか、産業振興課で配布しています。



第14回

巾着田春まつりを 開催します

日時 3月30日(土) 午前10時～午後4時
3月31日(日) 午前9時～午後3時

場所 巾着田

問い合わせ 日高市観光協会事務局(産業振興課内)

☎989-2111



巾着田を会場とした「巾着田春まつり」を開催します。

日高市のグルメ出店やステージ発表、魚釣り体験、ふわふわスライダー、ミニSL等を実施します。

巾着田の春と一緒に堪能しませんか。



お知らせ

3月30日(土)・4月7日(日)は 市役所の一部窓口業務を行います



問い合わせ 政策秘書課企画調整担当

下記の窓口業務を臨時で行います。市役所に平日来られない人は、ぜひご利用ください。なお、3月と4月で曜日が異なりますのでご注意ください。

※他市区町村・関係機関等の窓口の関係により、取り扱いできない業務もあります。詳しい業務内容は、それぞれの担当課へ直接お問い合わせください。

日時 3月30日(土)、4月7日(日) 午前8時30分～午後5時15分

担当課	主な業務内容
市民課(1階②番窓口)	戸籍届け出(婚姻・出生・死亡など) 住所変更(転入・転居・転出など) ※続柄の確認がとれないと手続きできない場合があります。 印鑑登録 証明書(住民票の写し・戸籍証明書・印鑑登録証明書など)の交付 ※住民票の写しの広域交付はできません。 戸籍証明書の広域交付(3月30日(土)のみ) 仮ナンバーに関する手続き(在庫がなくなり次第終了) マイナンバーカードの交付(事前に電話予約した人のみ) マイナンバーカードの各種手続き パスポートの交付(3月30日(土)午前9時～午後0時30分)
保険年金課(1階③④番窓口)	国民健康保険に関する手続き、国民年金に関する手続き、 後期高齢者医療制度に関する手続き、重度心身障がい者医療費に関する手続き
子育て応援課(1階⑥番窓口)	児童手当に関する手続き、児童扶養手当に関する手続き、 特別児童扶養手当に関する手続き、子ども医療費に関する手続き、 ひとり親家庭等医療費に関する手続き
障がい福祉課(1階⑧番窓口)	障がい者福祉に関する手続き
収税課(1階⑩番窓口)	納税相談、市税の納付
税務課(1階⑫番窓口)	課税証明書・非課税証明書の交付、納税証明書の交付、 評価証明書(土地・家屋)の交付、公課証明書(土地・家屋)の交付、 固定資産課税台帳(名寄台帳)の写しの交付
学校教育課(5階)	児童生徒の転入学・転出学の受け付け、就学援助申請の受け付け

お知らせ

自転車用ヘルメットの購入を補助します



問い合わせ 危機管理課交通安全・防犯担当

道路交通法の一部改正により、令和5年4月1日から全ての自転車利用者に対し、自転車乗車用ヘルメットの着用が努力義務化されたことから、市では、交通事故の防止を図るため、自転車用ヘルメットの購入を補助しています。自転車に乗る際にはヘルメットの着用を努めましょう。

対象 市内在住の高校生以下および65歳以上の
人

※小学生まで、中学生から高校生まで、65歳以上の人の各区分で1回ずつ補助を受けられます。

補助額 購入金額の2分の1の額(限度額2,000円)

※100円未満の端数が生じたときは、これを切り捨てた額とします。

申請方法 危機管理課や子育て総合支援センター「ぬくぬく」に備えてある申請書に必要事項を記入し、領収書(レシート)

の写し・ヘルメットの保証書の写し・学生証の写し(高校生の場合)を添付し、電子申請・郵送または直接担当へ

※申請書は、市ホームページからもダウンロードできます。

※保証書が無い場合は、ヘルメットの箱の写しなど自転車用ヘルメットを購入したことがわかるものを添付してください。

お知らせ

【4月から・最大3万円】ひだかで省エネ家電買い換え応援キャンペーン第2弾を実施します！



問い合わせ 環境課生活環境担当

市民の皆さんの電気料金等の負担を軽減するため、また、ゼロカーボンシティ実現のため、省エネ家電の買い換え応援キャンペーン第2弾を実施します。

要件を満たす人に省エネ家電購入時にその場で割引します。

登録店舗等、詳しくは市ホームページをご覧ください。

実施期間

4月20日(土)～令和7年1月31日(金)

※予算が上限に達し次第終了します。

対象(次の全てを満たす人)

- ①住民票が日高市にある人
- ②市の登録を受けた省エネ家電を販売するお店で省エネ家電を購入する人
- ③対象となる家電を省エネ家電に買い換えて市内の住宅に設置する人

割引額

省エネ家電購入合計額	割引額
5万円以上10万円未満	1万円
10万円以上15万円未満	2万円
15万円以上	3万円

▼対象となる省エネ家電・省エネ性能

省エネ家電	性能要件
エアコン	経済産業省資源エネルギー庁が定める最新の省エネ基準に基づく統一省エネラベル3つ星以上または令和4年9月改正前の基準に基づく統一省エネラベル4つ星以上
テレビ	経済産業省資源エネルギー庁が定める最新の省エネ基準に基づく統一省エネラベル2つ星以上
冷蔵庫・冷凍庫	経済産業省資源エネルギー庁が定める最新の省エネ基準に基づく統一省エネラベル3つ星以上
洗濯機	インバータ制御付きのもの
給湯器(エコキュート・エコジョーズ)	エコキュート 経済産業省資源エネルギー庁が定める最新の省エネ基準に基づく統一省エネラベル4つ星以上 エコジョーズ 経済産業省資源エネルギー庁が定める最新の省エネ基準に基づく統一省エネラベル3つ星以上
LED照明器具	全てのLED照明器具が対象 ※電球のみの場合は対象外です。

お知らせ

ひとりで悩まず相談してみませんか ～3月は自殺対策強化月間～



問い合わせ 保健相談センター保健相談担当 ☎985-5122

自殺を考える人は孤立した状況で視野が狭まり、「死ぬしかない」と追い詰められている状態にあることが多いと言われています。一人で抱え込まず、相談窓口で電話したり、医療機関を受診する等、つらい気持ちをためこまないようにしましょう。

また、大切な人が悩みを抱えていることに気づいたら、そっと声をかけ、丁寧に話を聴いて、寄り添って見守ることが大切です。

周りの人ができること

ゲートキーパー(命の門番)

ゲートキーパーとは、悩んでいる人に気づき、声を掛け、話を聴いて、専門家や相談窓口につなげ、見守るひとです。あなたの「気づき」に救われる命があります。

気づき…家族や仲間の変化に気づいて、声を掛ける

傾聴…相手の気持ちを尊重し、話に耳を傾ける

つなぎ…専門家や相談窓口への相談を勧める、一緒に相談に行く

見守り…温かく寄り添いながら、じっくり見守る

主な相談窓口

◎保健相談センター ☎985-5122
平日(祝日を除く)午前8時30分～午後5時15分

◎埼玉いのちの電話 ☎048-645-4343
24時間365日

◎さいたまチャイルドライン ☎0120-99-7777
(18歳までの子ども専用電話)
毎日午後4時～午後9時

◎「こころのサポート@埼玉」
LINE相談(3月25日(月)まで)

日曜日:午後9時～翌午前6時、
月曜日:午後9時～翌午前1時

市ホームページにも相談窓口の一覧を掲載しています。

友だち登録はこちらから▶





お知らせ 令和6年度 がん検診等先行予約を受け付けます

問い合わせ 保健相談センター保健相談担当 ☎985-5122

令和6年度日高市健幸スケジュール内にある申し込み専用はがきで、集団検診・個別検診の先行予約を受け付けます。

注意事項等を、必ずご確認ください。

先行予約受付期間 3月25日(月)～4月10日(水) (消印有効)

※申し込み順です(期間前に届いたはがきは無効)。

※電子申請・電話・窓口での申し込みは、5月1日(水)から行いますが、先行予約で定員に達した検診は、受け付けできません。

※詳しくは、令和6年度日高市健幸スケジュールをご覧ください。



検診種類	集団検診	個別検診	対象	内容
肺がん・結核検診	○	○	40歳以上	胸部X線検査
大腸がん検診	○	—	40歳以上	便をとり、血が混じっていないかを調べる
	—	○	40歳～69歳	
子宮がん検診	○	○	20歳以上	細胞をとって調べる【2年に1回】
乳がん検診	○	○	40歳以上	乳房X線検査(マンモグラフィー)【2年に1回】
胃がん検診	○	—	30歳以上	バリウムを飲み、胃部X線検査 ※前年度に市の胃がん個別検診(内視鏡)を受けた人は、胃がん検診(集団および個別)を受けることはできません。
	—	○	50歳～69歳	胃内視鏡検査【2年に1回】
前立腺がん検診	—	○	50歳以上の男性	血液検査(腫瘍マーカー)【2年に1回】
骨粗しょう症検診 骨+膝腰検診	○	—	女性：18歳以上 男性：40歳以上	超音波による骨量測定 ※骨+膝腰検診は、ロコモ度テストも行います。
B型・C型肝炎検査	○	—	40歳以上	血液検査
健康診査	—	○	18歳～39歳 または生活保護受給者	診察、身体測定、血圧測定、血液検査、尿検査

お知らせ 全額公費による新型コロナワクチン接種を終了します



問い合わせ 保健相談センターワクチン接種推進担当 ☎978-7655

新型コロナワクチン接種を希望する人で、まだ初回接種、令和5年秋開始接種(令和5年9月20日以降の追加接種)を受けていない人は、3月29日(金)までの接種をご検討ください。なお、接種券の紛失等による再発行を希望する場合は、担当までお問い合わせください。

※令和6年度の新型コロナワクチン接種は定期接種(一部自己負担あり)となります。

全額公費終了
3月29日(金)

新型コロナワクチン接種専用ダイヤル(☎985-7655)は3月29日(金)で終了します

4月1日(月)からの問い合わせは保健相談センター(☎985-5122)にお願いします。

お知らせ

犬の登録と狂犬病予防集合注射のご案内



問い合わせ 環境課生活環境担当

生後91日以上の子犬を飼っている人は、犬の登録と年1回の狂犬病予防注射を受けさせなくてはなりません。集合注射を下記のとおり行いますので、都合の良い日程にお越しください。

※動物病院等で予防注射を受けさせた場合は、その証書を環境課へお持ちいただくと、注射済票が交付されます。なお、市と協定を締結している動物病院では、その場で注射済票が交付されます。

※荒天により中止になる場合があります。

期日	時間	場所
4月10日(水)	午前9時30分～10時15分	横手台自治会館
	午前10時45分～11時30分	中の田公園(南側)
	午後1時～2時	高麗公民館
4月11日(木)	午前9時30分～10時15分	平沢上組区公会堂 (北平沢天神社)
	午前10時45分～11時30分	鹿山児童公園
	午後1時～2時	高麗川南公民館
	午後2時30分～3時	楡木公会堂
4月12日(金)	午前9時30分～10時30分	JAいるま野 高萩南農産物直売所
	午前11時～11時30分	高萩第三区公会堂
	午後1時～2時	日高団地ちびっこ広場
4月13日(土)	午後2時30分～3時30分	高萩北公民館
	午前9時～10時	武蔵台公民館
4月14日(日)	午前11時～正午	高萩公民館
	午前9時～11時	高麗川公民館

登録済の犬を飼っている人

予防注射の申請用紙を3月上旬に郵送します。内容を確認し、必要事項を記入の上、当日お持ちください。

費用 1匹3,500円(注射料金2,950円+注射済票交付手数料550円)

未登録の犬を飼っている人

市役所および各公民館にある「犬の登録・注射済票交付申請書(集合用)」に必要事項を記入の上、当日お持ちください。

費用 1匹6,500円(注射料金2,950円+注射済票交付手数料550円+登録手数料3,000円)

飼い主の皆さんへお願い

- 必ず、犬を制御できる人が連れてきてください。
- 当日は犬がたくさん集まるので、犬が興奮します。また、注射を怖がるため思わぬ行動を起こすこともあります。首輪はしっかりと締め、リードを短く持ってください。
- 犬がふんをした場合、飼い主が責任を持って始末してください。

お知らせ

日高市議会議員補欠選挙立候補予定者説明会を開催します

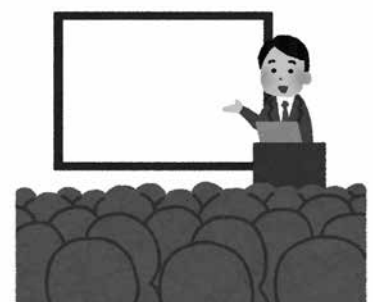
問い合わせ 選挙管理委員会事務局(総務課内) ☎989-2111

日高市議会議員に欠員が生じたため、4月21日(日)に執行される日高市長選挙の同日に、日高市議会議員の便乗補欠選挙を執行することが決定しました。これに伴い、日高市議会議員補欠選挙の立候補予定者説明会を開催します。立候補しようとする人、または候補者を推薦しようとする人はご出席ください。

日時 3月8日(金) 午後2時から

場所 高麗川公民館

※会場の都合により、1候補者につき出席者は3人以内でお願いします。





お知らせ 戸籍証明書等の広域交付が始まりました

問い合わせ 市民課市民担当(1階②番窓口)

本籍地が日高市以外の人でも市役所・出張所の窓口で「戸籍(除籍)証明書」等を請求できる戸籍証明書等の広域交付が始まりました(本人等の請求に限ります)。

また、「戸籍(除籍)証明書」の代わりに「戸籍(除籍)電子証明書を識別する符号」を申請先行政機関へ提出することで、「戸籍(除籍)証明書」の添付が不要となる「戸籍(除籍)電子証明書提供用識別符号等通知書」の発行が可能となります。利用開始時期は、令和6年度末を予定しています。詳細は決まり次第順次お知らせします。

請求できる人

本人、配偶者、直系尊属(父母、祖父母など) または直系卑属(子、孫など)

※委任による代理人や法定代理人からの請求はできません。

注意事項

- 請求できる人が窓口にお越しになって請求する必要があります。
- 窓口で、官公署発行の顔写真付き身分証明書(マイナンバーカード、運転免許証、パスポート等)の提示が必要です。

証明書等	手数料
戸籍全部事項証明	450円
除籍全部事項証明	750円
除籍謄本(改製原戸籍謄本含む)	750円
戸籍電子証明書提供用識別符号等通知書	400円 ※手数料を徴収しない場合もあります。
除籍電子証明書提供用識別符号等通知書	700円 ※手数料を徴収しない場合もあります。

お知らせ 届書等情報内容証明書の交付が始まりました

問い合わせ 市民課市民担当(1階②番窓口)

戸籍の届書等の書類を画像情報として処理した「届書等情報内容証明書」の交付や、「届書等情報の内容を表示したものの閲覧」ができるようになりました。該当する戸籍の届書等を受理した市区町村(受理地)または事件本人の本籍地の市区町村役場へ請求できます。

請求できる人 事件本人、届出人、その他利害関係人

※日高市が戸籍の届書等の受理地、または事件本人の本籍地である場合に限りです。

手数料 350円(届書等情報内容証明書・届書等情報の内容を表示したものの閲覧)



募集 日高市職員募集(4月試験)

問い合わせ 総務課人事厚生担当

令和6年7月1日付採用募集職種

- 事務職(一般〈障がい者採用含む〉)
…平成6年4月2日以降生まれ 若干名
- 事務職(一般・民間等経験者)
…昭和59年4月2日から平成6年4月1日生まれ 若干名

申込期間 3月15日(金)~25日(月)

※申し込みは、電子申請のみです。

試験日程・内容

- 1次試験日
4月5日(金)~16日(火)・適性試験
 - 2次試験日 4月27日(土)・面接試験
 - 3次試験日 5月17日(金)・面接試験
- ※2次試験では語学等に秀でた人を対象に加点方式を実施します。



お知らせ

令和6年度の不要布団の受け入れを行います



問い合わせ 環境課廃棄物対策担当

受け入れ時間

午前9時30分～10時30分または午前10時30分～11時30分
 ※時間は市で指定します。

受け入れ場所 市清掃センター(上鹿山766-1)

対象 市内在住の世帯(事業者は不可)

受け入れ数 各月50世帯(1世帯につき5枚まで)

対象品目 掛・敷布団、ウレタンマットレス、こたつ布団

※シーツ、布団カバーなどは、必ず外してください。

※毛布、羽毛布団、座布団、まくら、クッション、磁気マットレスは対象外です。

※当日は各世帯で直接受け入れ場所へ持ち込みしてください。職員が受け付けを行います。

申し込み 電子申請またははがきに受け入れ日・氏名・住所・電話番号・持ち込み枚数を明記し、郵送(必着)または直接担当へ

※申し込みは1世帯につき各月1回までです。

※申し込み多数の場合は抽選の上、結果をお知らせします。

※集積所に出す場合は、50センチメートル四方以下に切り、「可燃ごみ」の日に出してください。

受け入れ日	申込期限
4月25日(木)	4月9日(火)
5月23日(木)	5月7日(火)
6月27日(木)	6月11日(火)
7月25日(木)	7月9日(火)
8月22日(木)	8月6日(火)
9月26日(木)	9月10日(火)
10月24日(木)	10月8日(火)
11月28日(木)	11月12日(火)
12月26日(木)	12月10日(火)
令和7年 1月30日(木)	令和7年 1月14日(火)
2月27日(木)	2月10日(月)
3月27日(木)	3月11日(火)

お知らせ

日高市の水道 ～水道よもやま話③～

問い合わせ 水道課整備維持担当 ☎989-2363

今回は皆さんの家庭に水を届ける水道管について紹介します。

市内における「口径75ミリメートル以上の水道管」の距離は、約295キロメートルになります。これを直線距離にした場合、日高市から宮城県の仙台市や、滋賀県の琵琶湖にまで達する長さとなります。

昭和46年の給水開始以来、段階を経て整備した水道管も古いものでは50年が経過し、老朽化が進んでいます。また全国各地で地震や風水害が発生し、水道管が被害を受け、断水により市民生活に大きな影響が出ています。

市では、災害に強い耐震性能を持った水道管への更新(35.9%更新済み)を進めており、地震が発生しても水道水をお届けできるように取り組んでいます。老朽化した水道管の更新や水道管の耐震化を進めるにあたり、水道事業開始時と比べ、市街化が進んだことや物価高騰の影響などで、多額の費用と時間がかかります。

次世代まで安心・安全な水道水を届け続けることは、現代を生きる私たちの責務です。

また、工事の際は、道路での作業が主体となるため、工事箇所やその周辺において通行が制限されることや、必要により短時間の断水を行うことがあります。ご迷惑をおかけしますが、皆様のご理解とご協力をお願いします。



▲水道管の耐震化(例)
 GX形ダクタイル鋳鉄管
 口径200ミリメートル



イベントレポート

壁掛けできるかわいいひな飾りづくり

2月15日、地域子育て支援センター「ちきんえっぐ」で「芸術学校」を行いました。足形を取ったものをおひな様の体に見立てて、ひな飾りを作りました。お花の色紙を貼るお手伝いをしている子どももいました。

★地域子育て支援センター「ちきんえっぐ」(日高どろんこ保育園内) ☎984-1370

利用時間：月曜日～土曜日 午前9時30分～午後4時30分(祝日は利用できません)

イベント以外でも、いつでも自由に遊びに来てください！



イベント	期日	時間	対象	内容	申し込み
自然食堂	3月14日(木)	午前10時30分～11時30分	未就園児とその保護者 5組(申し込み順)	しらすとキャベツのパスタ 費用 200円	3月4日(月) 午前10時から
あわかふえ (0歳児)の日	3月12日(火)		令和4年4月2日以降に生まれた子どもと その保護者	同年齢の子どもとの交流等	不要
ひえかふえ (1歳児)の日	3月21日(木)		令和3年4月2日から4年4月1日までに 生まれた子どもとその保護者		
自然学校	3月26日(火)	午前10時30分～11時	未就園児とその保護者	園庭の桜でお花見しよう	
青空保育	3月6日(水)			日高総合公園で遊ぼう (雨天中止)	
出前保育	①3月11日(月) ②3月27日(水)			①旭ヶ丘公会堂 ②生涯学習センター (雨天中止)	

★ひだか子育て応援隊による「子育て広場」

情報交換やおしゃべりの場として、気軽に遊びに来てください。申し込みは不要、出入り自由、費用無料です。

イベント	期日	時間	場所	対象	内容
赤ちゃんひろば	3月8日(金)	午前10時～正午	高萩公民館 ☎989-2145	はいはいまでの赤ちゃんと その保護者、妊婦	市保健師が来ます
	3月28日(木)		高萩北公民館 ☎989-7322		親子の交流
ポカポカ広場	3月12日(火)	午前10時～11時30分	高麗川公民館 ☎989-9110	未就園児とその保護者	26日お楽しみ会
	3月26日(火)				
ぴよぴよ広場	4月5日(金)		武蔵台公民館 ☎982-2950		こいのぼり制作

※赤ちゃんひろば(武蔵台公民館)、ひよこルームは、3月はお休みします。

★子育て総合支援センター「ぬくぬく」 ☎985-8020

利用時間：月曜日～日曜日 午前9時～午後5時(第1・3土曜日および祝日は利用できません)
 プレイルームは午後4時までの利用となります。
 利用は予約不要です。イベント日の3月13日(水)は午前の通常利用はできません。



イベント	期日	時間	対象	内容	申し込み
わらべうた ベビーマッサージ	3月13日(水)	午前10時～ 10時40分	3～8か月の未就園児 とその保護者 7組(申し込み順)	歌いながらマッサージや手遊びをして親 子で楽しい時間を過ごしましょう。 持ち物 バスタオル、飲み物	3月1日(金) 午前9時30分から

★ぬくぬく出張ひろば「おひさま」 ☎985-8020

利用時間：月曜日と水曜日 午前10時～午後4時(祝日は利用できません)
 場 所：高麗川南公民館
 利用は予約不要です。イベント日の3月25日(月)は午前の通常利用はできません。

イベント	期日	時間	対象	内容	申し込み
親子ふれあい あそび	3月25日(月)	午前10時～10時40分	未就園児とその保護者 6組(申し込み順)	親子で一緒に楽しい時間を過ごし ましょう。	3月11日(月) 午前9時30分から

★地域子育て支援センター「くるみ」(日高ふじみだい認定こども園内) ☎984-3071

利用時間：月曜日～金曜日 午前8時45分～午後1時45分(祝日は利用できません)
 利用は予約優先です。誕生月の子どもにはプレゼントを用意しています。



★保健相談センター ☎985-5122

健診等

内容	対象	期日	受付時間	持ち物	
乳幼児 健康診査	4か月児	令和5年11月中の出生児	4月5日(金)	午後0時30分 ～1時30分	母子健康手帳、バスタオル、お手拭き
	1歳6か月児	令和4年9月中の出生児	4月12日(金)		母子健康手帳
	3歳児	令和2年12月中の出生児	4月26日(金)	午後0時30分 ～1時20分	母子健康手帳、検査用の尿、歯ブラシ
保育相談 (身体測定・育児相談・ 栄養相談・歯科指導・試食)	10か月児	令和5年5月中の出生児	4月4日(木)	午前9時15分 ～10時	母子健康手帳、バスタオル、お手拭き

※対象者には、あらかじめ通知しています。転入などで通知書が届かなかった人はご連絡ください。
 ※対象月に受けられなかった子も受診できます。
 ※乳幼児から大人まで、身体測定や保育相談、血圧測定等ができる健康相談を行っています。詳しくは、23ページをご覧ください。

教室等

イベント	期日	受付時間	対象	内容等	申し込み
赤ちゃんサロン	4月11日(木)	午前9時45分 ～10時	0歳児とその保護者	保健師によるお話、親子遊び、自由交流、身体測定 ※対象年齢外の兄弟の参加はご遠慮ください。	必要
こどもの歯の相談	4月17日(水)	午前9時30分 ～11時15分	乳幼児とその保護者	歯科衛生士による歯の相談	不要
パパ・ママ教室	4月6日(土)	午前9時15分 ～9時30分	妊婦とその夫、家族	赤ちゃんのお風呂と保育 持ち物 母子健康手帳	開催日の 2日前まで
	4月9日(火)			歯のお話、妊娠中の過ごし方 持ち物 母子健康手帳	
	4月19日(金)			マタニティヨガ、お産の準備・出産後の生活 持ち物等 母子健康手帳、動きやすい服装	
	4月30日(火)			赤ちゃんとの過ごし方、おもちゃ作り 持ち物 母子健康手帳 ※場所は、子育て総合支援センター「ぬくぬく」です。	
2歳児の 歯とおやつ教室	5月29日(水)	-	2歳児とその保護者	虫歯予防の話、口腔内テスト、歯みがき指導、食生活の話、おやつを試食 ※時間予約制(午前中)です。	4月8日 (月)から

あなたの あまちから

1/26

文化財を守り後世に残すために



「文化財防火デー」に合わせて、高麗神社で防火訓練を行いました。社殿近くの山林火災を想定し、放水銃と消防車からの放水で消火する訓練でした。

「文化財防火デー」は昭和24年1月26日に起きた法隆寺金堂の火災を受けて、貴重な文化財を火災・震災等から守るために制定されました。

広報に掲載した写真をプリントして本人に差し上げています。市政情報課広報・市政情報担当まで郵送先をご連絡ください。



2/11

読み聞かせにみんなくぎ付け！



生涯学習センターで、朗読ボランティアグループ日高もくせい会による「おはなし会」を開催しました。絵本や紙芝居の読み聞かせに子どもたちはもう夢中！本に親しみを持ってもらういい機会になりました。（市民カメラマン 平田源二さん撮影）

2/13

華やかなバラに想いを込めて



武蔵台公民館で、「フラワーアレンジメント教室」を開催しました。華やかなバラだけでなく緑の葉物を使うことで深みのあるアレンジメントになりました。感謝の気持ちを込めて愛する人に花を贈ってみませんか。

（市民カメラマン 梅本知榮子さん撮影）

1/27

心弾むひとときを



総合福祉センター「高麗の郷」で、「新春ジャズピアノライブ！2024」を開催しました。ジャズの名曲から邦楽のアレンジメドレーまで、老若男女を問わずワクワクしてつい口ずさみたくなる演奏を聴かせてくれました。

（市民カメラマン 鯉沼治夫さん撮影）

第37回

日高市手づくり

凧揚げ大会

2月3日、日高市コミュニティ協議会主催の「第37回日高市手づくり凧揚げ大会」が巾着田多目的広場で開催されました。参加者の気持ちがかもったさまでまな手づくり凧が勢ぞろい。当日は、天候にも恵まれ、暖かい日差しのおかげで凧揚げを楽しむことができました。



(市民カメラマン
梅本知榮子さん、鯉沼治夫さん、
鈴木國昭さん、平田源二さん撮影)




ひだかインフォメーション

市役所へのご連絡は
☎ 989-2111 ☎ 989-2316

ホームページアドレス
<https://www.city.hidaka.lg.jp/>

お知らせ



低所得世帯臨時特別給付金の申請期限は3月15日(金)です

低所得世帯臨時特別給付金(7万円)の申請期限は3月15日(金)(必着)です。申請期限を過ぎると給付金を受け取ることができません。市から送られた確認書がお手元にある人は、期限までに返送してください。

また、住民税非課税世帯で、令和5年1月2日から12月1日までに転入した人がいる世帯や、住民税が未申告の人がいる世帯(手続き必要)も期限までに申請してください。

※詳しくは、市ホームページをご覧ください。

お問い合わせ 生活福祉課臨時特別給付金担当(1階⑩番窓口) ☎ 989-2200



障がい者自動車等燃料費補助金の申請期限は3月30日(土)です

補助金の利用登録者で、令和5年度の補助金交付申請が済んでいない人は、年度内の申請が必要となります。期限を過ぎた場合は、補助金を交付することができないため、早めに申請してください。なお、申請は、窓口のみの取り扱いとなります。

持ち物 障がい者手帳、燃料費の領収書(コピー不可)、振込先が分かるもの

お問い合わせ 障がい福祉課障がい福祉担当(1階⑧番窓口)



軽自動車・バイクの廃車手続きはお済みですか

軽自動車税は、4月1日現在の所有者(登録者)に課税されます。

他人に譲ったり、使用できなくなった軽自動車・バイクは、3月中に名義変更や廃車の手続きをしましょう。廃車等の手続きをしないと、軽自動車税が引き続き課税されてしまいます。月末は窓口が混み合うことが予想されますので、早めに手続きをしましょう。

なお、標識(ナンバープレート)の盗難・紛失で廃車等の手続きができない場合は、税務課資産税担当(1階⑫番窓口)へご連絡ください。

お問い合わせ 軽自動車：軽自動車検査協会埼玉事務所所沢支所 ☎ 050-3816-3111

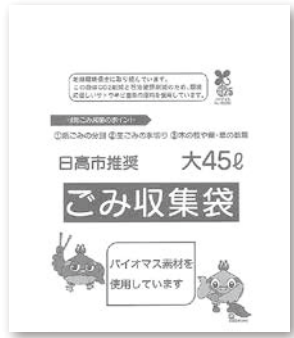
○125CCを超える二輪車：関東運輸局埼玉運輸支所所沢自動車検査登録事務所 ☎ 050-5540-2029

○原動機付自転車(125CC以下)、小型特殊自動車：税務課資産税担当(1階⑫番窓口)

バイオマス素材を含有した市推奨ごみ袋を配布します

市では、物価高騰対応重点支援地方創生臨時交付金を活用し、物価高騰の影響を受ける家庭の経済的負担を軽減すること、ゼロカーボンの推進を目的として、市内全世帯にバイオマス素材を含有したごみ袋を配布します。1世帯あたり20枚を、3月下旬から随時配布します。

お問い合わせ 環境課廃棄物対策担当



宝くじの助成を受けて整備しました

(二財)自治総合センターでは、宝くじの社会貢献広報事業として、宝くじの受託事業収入を財源としたコミュニティ助成事業を実施しています。このたび、こま武蔵台自治会では、宝くじの助成金を受けて、夏祭りに使用するおはやしの衣装等を整備しました。

総務課人権推進・市民活動担当



低所得世帯への臨時給付金

物価高から市民生活を守る対応として給付金を支給します。

住民税均等割のみ課税世帯への給付金

給付対象世帯 基準日(令和5年12月

1日)において、日高市に住民登録があり、世帯全員の令和5年度の住民税が均等割のみ課税されている世帯

給付額 1世帯当たり10万円

申し込み 対象世帯には、3月下旬に

確認書を送付します。確認書に必要事項を記入して返送してください。

子育て世帯への加算

給付対象世帯 住民税均等割非課税世帯または住民税均等割のみ課税世帯

の給付対象世帯で基準日(令和5年12月1日)において18歳以下の子どものがいる世帯

給付額 子ども1人当たり5万円

申し込み 住民税均等割のみ課税世帯

には確認書を送付します。確認書に必要事項を記入して返送してください。

※住民税均等割非課税世帯には、市で給付対象となる世帯を抽出し、迅速に支給を実施します。

留意事項

住民税均等割のみ課税世帯で18歳以下の子どものいる世帯は両方の給付を受けられます。

問い合わせ 生活福祉課臨時特別給付

金担当(1階⑩番窓口)

☎989-0067

就学援助制度

日高市立の小・中学校に通う子どもの保護者で、経済的に困っている人に、学用品費、給食費、修学旅行費、医療費等の一部を援助しています。

対象(次のいずれかに該当する場合)

○児童扶養手当を受給している場合

○市民税が非課税または減免されている場合

○個人事業税または固定資産税が減免されている場合

○国民年金保険料または国民健康保険税が減免または猶予されている場合

○その他、経済的に困っている場合

持ち物 マイナンバーカードまたはマイナンバー通知カード(氏名や住所等が住民票と一致しているもの)

※通知カードの場合は写真付きの本人確認ができるもの(運転免許証等)も持ちください。

申し込み 学校教育課または市ホームページにある

申請書に必要な事項を記入し、書類(児童扶養手当証書の写し等)を添えて直接左記へ

※既に就学援助費支給対象者に認定されている場合は、申し込みの必要はありません。

問い合わせ 学校教育課学務担当

☎989-0067

☎989-0067

☎989-0067

☎989-0067

☎989-0067

☎989-0067

☎989-0067

☎989-0067

☎989-0067

☎989-0067

☎989-0067

☎989-0067

☎989-0067

☎989-0067

☎989-0067

☎989-0067

☎989-0067

☎989-0067

☎989-0067

☎989-0067

☎989-0067

地域とともにある学校

「コミュニティ・スクール」を基盤とした小中一貫教育

市では、市内6つの地区に学校運営協議会を設置し、コミュニティ・スク

ールを基盤とした小中一貫教育を進めています。

各地区では、地域の特色を生かした教育の推進に向けて、協議を重ね、実践しています。今回は、高萩北地区の取り組みを紹介します。

高萩北地区では年5回の学校運営協議会を開催し、高萩北小・中学校におけるさまざまな教育課題の解消に向けた協議を重ねました。主な協議内容は次の通りです。

○学校の取り組み(学校だより)

○子どもたちの様子(授業参観)

○地域学校協働本部の活動

○「輝多っ子サポーターズ」の取り組み

○旭ヶ丘松の台土地区画整理事業への対応

○PTAの組織

○学校評価

高萩北小・中学校では、

「明日をひら

きのびゆく

輝多っ子」を

共通目標とし

て、さまざま

な教育活動に取り組んでいます。

保護者や地域の人からは、子ども

たちが明るく元気で仲が良いことや、

行事等に一生懸命で団結する力がある

といった意見があります。一方、学力

の向上や積極性・自主性を身に付ける

ことなど、今後の課題に関する意見も

あります。

また、地区内には、高萩北地区青少

年健全育成の会をはじめ、長年にわた

り学校を支える人が多数おり、学校に

対する献身的な協力があります。

こうした背景や地域性を踏まえ、小・

中学校9年間の学びと育ち、生涯にわ

たり運動に取り組める姿勢を鑑みて、

知・徳・体の力を兼ね備えた「自ら未来を拓き、生涯にわたり成長し続け、地域に貢献できる「輝多っ子」の育成を目指します。

今回は、「武蔵台地区」の

取り組みを紹介

します。



▶地域清掃の様子(中学校)



▶花植え活動の様子(小学校)

飯能警察署からのお知らせ

詐欺被害の未然防止にご協力をお願いします

自治体職員などを装う犯人から「還付金がある。」「ATMで手続きができる。」といった内容の詐欺の電話が多数発生しています。

犯人はATMの操作方法を電話で指示し、被害者に送金手続きをさせ、現金をだまし取ります。

金融機関やコンビニエンスストアなどのATMを利用した際に、次のような行動を見かけた場合は、詐欺被害にあっていないかの確認や警察への通報など、被害を未然に防ぐためにご協力をお願いします。

○携帯電話で通話しながら操作している人

○電話の相手から指示された通りに操作をしている人

問い合わせ 飯能警察署生活安全課
☎042-972-0110

3月1日から7日まで春季全国火災予防運動「火を消して不安を消して つなぐ未来」

この運動は、火災が発生しやすい時期を迎えるにあたり、火災予防思想の一層の普及を図り、もって火災の発生を防止し、高齢者を中心とする死者の発生を減少させるとともに、財産の損失を防ぐことを目的としています。

以下に挙げる10のポイントに注意し、住宅火災の発生を防止しましょう。

4つの習慣

○寝たばこは絶対にしない、させない
○ストーブの周りに燃えやすいものを置かない

○こんろを使うときは火のそばを離れない

○コンセントはほこりを清掃し、不要なプラグは抜く

6つの対策

○火災の発生を防ぐために、ストーブやこんろ等は安全装置の付いた機器を使用する

○火災の早期発見のために、住宅用火災警報器を定期的に点検し、10年を目安に交換する

○火災の拡大を防ぐために、部屋を整理整頓し、寝具、衣類およびカーテンは、防災品を使用する

○火災を小さいうちに消すために、消火器を設置し、使い方を確認しておく

○お年寄りや体の不自由な人は、避難経路と避難方法を常に確保し、備えておく

○防火防災訓練への参加、戸別訪問などにより、地域ぐるみの防火対策を行う
問い合わせ 埼玉西部消防局予防課飯能日高室 ☎974-7221

市内の火災発生件数 (令和5年)

建物火災	11件(+7件)
林野火災	0件(±0件)
車両火災	4件(±0件)
その他火災	11件(-3件)
合計	26件(+4件)

※()は前年比

ねんきん

ニ知識

保険年金課
国民年金・医療費担当

国民年金保険料 口座振替・クレジットカード 納付での前納

国民年金の保険料はまとめて前納をすることで、前納期間に応じて割引を受けることができます。令和6年3月以降に口座振替・クレジットカード納付で前納(6か月前納、1年前納、2年前納のいずれか)を希望する場合、年度の途中からでもまとめて保険料を支払うことが可能になりました。申出書の提出後、初回振替(立替)時に前納保険料をまとめて振替(立替)します。※3月以降は、申出書の様式が変更になります。※前納方法、申し込み時期によって初回振替(立替)額、割引額が異なります。詳しくは下記へお問い合わせください。

問い合わせ

所沢年金事務所 ☎04-2998-0170



会社を退職(失業)した人へ 国民年金への変更手続きは お済みですか？

日本国内に住所がある20歳以上60歳未満の人は、国民年金への加入が法律で義務付けられています。会社等を退職(失業)したときは、厚生年金保険から国民年金への切り替え手続きが必要です。また、扶養している配偶者がいる場合、配偶者も切り替え手続きが必要となりますので併せて手続きをしてください。

なお、保険料を納めることが経済的に困難な場合は、保険料の免除制度があります。詳しくは下記へご相談ください。

持ち物

○マイナンバーカードまたはマイナンバー通知カード
※通知カードの場合は写真付きの本人確認ができるもの(運転免許証等)もお持ちください。

○退職日が確認できる書類(退職証明書、社会保険資格喪失証明書等)

○保険料の免除制度を申請する場合…雇用保険受給資格者証や雇用保険被保険者離職票など、失業していることを確認できる公的機関の証明の写し

問い合わせ

保険年金課国民年金・医療費担当(1階④番窓口)

募集



日高市公立保育所のあり方に
関する基本方針(案)への
市民コメントを募集

保育ニーズの多様化と就学前児童数の減少や施設の老朽化という課題に対応するため、今後の公立保育所の役割や、配置の方向性といった公立保育所の在り方に関する基本方針の策定を進めています。案を取りまとめましたので意見を募集します。

閲覧・意見募集期間
3月5日(火)～4月5日(金)

閲覧場所 市役所1階行政情報コーナー
1、子育て応援課、各公立保育所、子育て総合支援センター「ぬくぬく」(総合福祉センター「高麗の郷」内)、生涯学習センター、各公民館、文化体育館「ひだかアリーナ」

※市ホームページからも閲覧
および意見の投稿ができます。
意見を出せる人 市内在住・在勤・在学の人



意見提出方法 各閲覧場所に備えてある意見書に記入し、郵送(消印有効)・FAX・メール・電子申請または直接左記へ

問い合わせ 子育て応援課保育担当
(1階の番窓口)
☎985-4444
FAX 985-4444

link@city.hidakajp

日高市健康づくり推進会議の
委員を募集

市では、日高市健康増進計画・日高市食育推進計画「はつらつひだか21」の進行管理に携わる健康づくり推進会議の市民委員を募集します。

市民の皆さんの積極的な参加により、市民一人一人の健康的な生活習慣が身につけられるよう健康なまちづくりを他の委員と一緒に検討していただきます。

内容 年1回程程度の審議会(平日昼間開催)への出席

任期 2年間

募集人数 2人程度

応募資格 18歳以上の市内に在住・在勤・在学で健康づくりに意欲がある人

報償 日額5000円(予定)

応募方法 保健相談センターに備えてある申し込み用紙(市ホームページからダウンロード可)に必要事項を記入し、4月5日(金)までに、郵送または直接左記へ

※面接日時は個別に後日、お知らせします。

選考 「日高市審議会等の設置及び委員の選任等に関する指針」および「日高市審議会等の委員の公募に関する基準」等に基づき、申込書類および面接によって選考します。

問い合わせ 保健相談センター 健康のまち推進担当 ☎985-5122
〒350-1231 大字鹿山370-20



©埼玉県消費生活課

消費者ホットライン ☎188
問い合わせ
日高市消費生活相談センター
☎989-2111

くりっかーの可燃ごみレポート

各家庭から出された可燃ごみの速報値です

令和6年1月の可燃ごみ	昨年同月との比較
全体量 811.23 t	- 17.50 t
処理費用 34,801,767 円	+ 616,655 円
1人当たりの量 14.91 kg	- 0.26 kg
1人当たりの処理費用 640 円	+ 14 円

問い合わせ 環境課廃棄物対策担当

年度末は古紙類が多く発生する時期です。古紙は「混ぜればごみ、分ければ資源」です。正しく分別して種類ごとにひもでしばり、古紙・古布の収集日または地域の集団資源回収に出しましょう。雑紙を段ボールに入れて出すと収集できませんのでご注意ください。



※数値は四捨五入しています。
※処理費用は、全体量に42,900円/tを乗じたものです。
※1人当たりは、当該月の総人口を基に算出しています。



「第26期ひ・まわり探検隊」
体験教室指導者(団体)募集

市では、市内の小中学生を対象に、夏休み期間を利用して、子どもたちの郷土愛を育み、地域の大人たちとの交流の場を作ることが目的に、「ひ・まわり探検隊」事業を実施しています。

例年、300人以上が隊員登録を行い、市内に設置した探検スポットの探検や、公民館サークル・企業・学校等が指導者となり実施する教室で貴重な体験をしています。

当事業の趣旨に賛同いただき、体験教室の指導者として協力していただける人(または団体)を募集します。

詳しくは、左記または各公民館にある募集要項をご覧ください。

問い合わせ 生涯学習課生涯学習担当(ひ・まわり探検隊本部)



自衛官等募集

自衛官等採用試験を行います。詳しくは左記へお問い合わせください。

募集種目 自衛官候補生

試験期日 受付時にお知らせします。

応募資格 18歳以上33歳未満(32歳の人)は採用予定月の末日現在、33歳に達していない人

※受付期間、試験期間および応募資格の詳細は、自衛隊埼玉地方協力本部ホームページまたは各採用(募集)要項等で確認してください。

問い合わせ 自衛隊入間地域事務所

☎04-2923-4691

イベント



もくせいのおはなし会

子ども対象のおはなし会です。

日時 3月10日、24日の日曜日

午前10時30分から

場所 生涯学習センター

内容 絵本の読み聞かせ、紙芝居

費用 無料

申し込み 不要(直接会場へ)

問い合わせ 市立図書館

☎985-5121



市民開放デー

(株)高麗川カントリー倶楽部と包括連携協定を締結しています。協定に基づき特別料金で市民が利用できる「市民開放デー」を実施します。

※詳しくは、市ホームページをご覧ください。

期日・費用(消費税・利用税込み、セルフ、昼食付き)

○3月12日(火)・1万1500円



○3月22日(金)、26日(火)、29日(金)・1万2500円

対象 市民(基本的にプレーヤー全員が市民であること)

申し込み・問い合わせ 高麗川カントリークラブ ☎989-3131



アジアのあそびと日本のあそび
をやってみよう!

アジアの遊びと日本の遊びを比べて、いろいろな違いを発見しよう。楽しい時間を過ごしながら海外について学ぼう。参加者にはプレゼントを用意しています。

日時 3月20日(祝) 午後1時～4時

場所 生涯学習センター

対象

市内在住の小学3年生～6年生

人数 20人(申し込み順)

費用 無料

持ち物 飲み物、筆記用具

申し込み 3月15日(金)までに、電話・メールまたは直接左記へ

※メールでの申し込みは、住所・氏名・年齢・連絡先を記載してください。

問い合わせ 日高市国際交流協会(HIFA)(総務課内)

☎989-2111

✉hidaka.hifa@gmail.com



無料耐震診断相談会

木造住宅を対象とした無料耐震診断相談会を開催します。木造住宅等の耐震診断・施工業務に携わっている建築士に相談できる良い機会です。

申し込みの際にお預かりした図面をもとに、耐震診断技術者の講習会を受講した市職員が事前診断を行い、相談会当日に診断結果をお渡しします。

日時 4月14日(日) 午前9時～正午

場所 生涯学習センター

対象 昭和56年5月31日以前に着工された木造2階建て以下の一戸建て住宅など

人数 10人(申し込み順)

申し込み 住宅の間取りが分かる図面(建築確認申請に添付された図面等)を3月29日(金)までに、直接左記へ

問い合わせ 都市計画課建築指導・開発指導担当

地域包括支援センターの教室

共通事項

対象 65歳以上の市民
費用 無料
申し込み開始日 3月15日(金)

場所	はつらつ健幸教室			日高ロコトレ教室			申し込み・問い合わせ
	期日	時間	内容	期日	時間	内容	
武蔵台公民館	4月9日(火)	午前10時～11時30分	フレイル予防の講話	4月23日(火)	午後1時30分～3時	ロコモ体操、「転倒予防」に合わせた理学療法士による体操・講話等	高麗地域包括支援センター ☎982-0111
高麗公民館	4月24日(水)			4月11日(木)			
高麗川公民館	4月17日(水)			4月5日(金)			
高麗川南公民館	4月22日(月)			4月9日(火)			
高萩北公民館	4月15日(月)			4月2日(火)			
高萩公民館	4月26日(金)			4月16日(火)			

家族のためのメンタルヘルス講座
親亡き後を支える成年後見制度

日時 3月28日(木) 午後2時～3時30分
場所 くらしワンストップMORRO HAPPINESS館4階会議室

(毛呂山町毛呂本郷1006)

対象 障がいのあるご家族をお持ちの、日高市・坂戸市・越生町・鳩山町・毛呂山町に在住の人

人数 20人

講師 末田譲さん

費用 無料

申し込み 3月25日(月)までに、電話で

左記へ

問い合わせ

地域活動支援センターのぞみ ☎049-276-2088

緊急支援！生活の困りごと相談
食料提供あり

3月中は、随時相談を受け付けます(土・日曜日、祝日を除く)。また、3月5日(火)・12日(火)は相談会を行います。相談時アンケートに回答した食料支援が必要な人(世帯)へ食料などを無料で提供します。

※食料提供数に限りがあります。

時間 午前9時～午後5時

場所 総合福祉センター「高麗の郷」

対象 市内在住の人

費用 無料

申し込み 不要

問い合わせ 日高市社会福祉協議会

☎985-9100

西部総合相談センター
出張法律相談会(無料)

日時 3月27日(水) 午後1時30分～4時30分

場所 鳩山町ふれあいセンター(鳩山町松ヶ丘1-2-4)

※1組1時間、予約制です。

内容 相続、遺言、登記、債務整理、成年後見、不動産の名義変更など

申し込み 電話で総合相談センター

(☎048-838-7472)へ

問い合わせ 埼玉司法書士会事務局

☎048-863-7861

司法書士法律相談会(無料)

日時 毎週木曜日 午後1時30分～4時30分

場所 ウエスタ川越(川越市新宿町1-17-17)

※1組1時間、予約制です。

内容 相続、遺言、登記、債務整理、成年後見、不動産の名義変更など

申し込み 電話で総合相談センター

(☎048-838-7472)へ

問い合わせ 埼玉司法書士会事務局

☎048-863-7861

国営武蔵丘陵森林公園
3月見頃のお花

3月は約1万8000本のカラフルな早咲きチューリップや、約1000株のクリスマスローズが「公園・庭園樹園」で開花し、春の訪れをお知らせします。

そのほか梅(3月上旬まで)、クロッカス(3月中)、カタクリ(3月下旬)なども見頃になります。

日本の園芸文化史上貴重な「江戸椿」をはじめとする、約500品種の椿がある森林公園。令和4年3月には146品種が「日本植物園協会ナショナルコレクション」に認定され、最盛期の3月下旬から4月上旬までは花数が多く、鑑賞にお勧めです。

開園時間 午前9時30分～午後5時

料金 大人450円、65歳以上210円、中学生以下無料

※駐車料金は別途必要です(普通自動車1日700円)。

問い合わせ

国営武蔵丘陵森林公園管理センター

☎0493-57-2111



公民館 イベント

申し込み・問い合わせは
電話または直接各公民館へ
開催場所は原則各公民館です

高麗川公民館

☎989-9110

◆スライムをつくってあそぼ！

『むぎゅっ』『びよ〜ん！』不思議な
触り心地のスライムを作って遊びま
しょう！

日時 3月15日(金) 午前10時〜11時

対象 未就園児(おおむね2〜3歳と
その保護者)

人数 10組(申し込み順)

講師 関みかさん

費用 無料

持ち物 マスク(可能な範囲)、飲み物

申し込み開始日 3月5日(火)



高麗公民館

☎989-2381

◆腰痛ケア講座

日頃の習慣や加齢等によって現れる
不調。今回は特に『腰痛』について、
自分で調子を整える方法を学びます。

日時 3月28日(木)

午後1時30分〜3時

対象 成人

人数 20人(申し込み順)

講師 金島裕樹さん

費用 無料

持ち物等 動きやすい服装、ヨガマッ
ト(お持ちの人)、筆記用具

申し込み開始日 3月12日(火)

※電子申請でも申し込みできます。



高麗川南公民館

☎989-1000

◆デイ・キャンプ

春のミニハイク&アウト・ドアクッ
キングを楽しもう！

日時 3月20日(祝)

午前10時〜11時30分(雨天中止)

対象 小学4年生〜6年生

人数 10人(申し込み順)

費用 100円(当日集金)

持ち物等 動きやすい服装(長袖、長
ズボン)、軍手(燃えにくい物)、タ
オル、飲み物

申し込み開始日 3月12日(火)



武蔵台公民館

☎982-2950

◆近隣で起きている犯罪と対策講座

飯能警察署から講師を招き、近隣で

起きている犯罪事例や傾向を学びます。
皆さんで被害を未然に防ぎましょう。

日時 3月21日(木) 午前10時〜11時

対象 成人

人数 30人(申し込み順)

講師 飯能警察署生活安全課職員

費用 無料

持ち物 筆記用具



◆春の健幸運動教室

4月は少しずつ暖かくなり体も動か
しやすい季節になります。冬の寒さで
凝り固まった筋肉をほぐし、軽い運動
で血流を良くします。体を動かして体
力向上・免疫力向上を目指しましよ
う！

日時 4月20日(土)、27日(土)

午後2時〜3時

※1回のみ参加もできます。

対象 成人

人数 各25人(申し込み順)

講師 望月麻生さん

費用 無料

持ち物等 動きやすい服装、タオル、
飲み物、ヨガマット(お持ちの人)

申し込み開始日 3月8日(金)

楽しく歩こう！4月の定例健幸ウォーキング！

公民館名・連絡先	日時	テーマ
高麗公民館 ☎989-2381	4月24日(水) 午前8時45分〜正午ごろ	春の日和田山から高指山展望台を巡る 集合・解散 高麗公民館 人数 30人(申し込み順) 申し込み 3月13日(水)から、高麗公民館へ (当日申し込み不可)
武蔵台公民館 ☎982-2950		
高麗川公民館 ☎989-9110	4月19日(金) 午前9時〜正午ごろ	高麗川遊歩道と旧線路敷まで歩こう 集合・解散 高麗川公民館 人数 30人(申し込み順) 申し込み 3月13日(水)から、高麗川公民館へ (当日申し込み不可)
高麗川南公民館 ☎989-1000		

※問い合わせは各公民館へお願いします。また、時間やコースを変更する場合があります。

名作★きっずシネマ

上映作品

「レスキューせんエリアスと海ではたらく仲間たち」
(78分・吹替)

コーギー湾のレスキュー船エリアスは、悪い船から大好きなオーロラを守るため、海の仲間たちと一緒に危険な冒険に向かう！

監督 シーメン・アルスヴィク、ウィル・アシャー
声の出演 松本梨香、白井悠介 他

日時 3月23日(土) 午前10時30分から

人数 100人(申し込み順)

費用 無料

申し込み 電話または直接市立図書館へ

企画展示のお知らせ

一般向け(カウンター前)

展示内容 「蔵出しCD」

普段、書庫に保管してあるCDの一部を展示します。展示期間中は、通常2点までの貸出点数を3点までに拡大しますので、ぜひこの機会に音楽に触れてみませんか。

期間 3月24日(日)まで

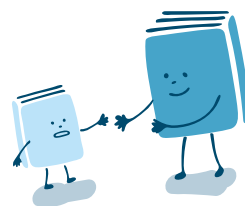
おはなしポケット

大きい子向け

日時 3月9日、4月6日の土曜日 午前11時から

小さい子向け

日時 3月中の毎週水曜日(3月20日(祝)を除く)、
4月3日(水) 午前11時から



市立図書館から

☎985-5121

開館時間 午前9時～午後7時

休館日 3月25日(月)



図書館映画会「金曜シネマ」

上映作品 「聖の青春」(124分)

プロ棋士・村山聖は、幼少期より難病を患い、無理の利かない体と闘いながら、将棋界最高峰のタイトル「名人」を目指していた。

監督 森義隆

出演 松山ケンイチ、東出昌大 他

日時 3月15日(金) 午前10時から

人数 100人(申し込み順)

費用 無料

申し込み 電話または直接市立図書館へ

大人のためのおはなし会

しばし日常を忘れて、お話の世界をゆっくり、たっぷり楽しんでみませんか。

日時 3月12日(火) 午前10時～11時30分

申し込み 電話または直接市立図書館へ

※子どもを連れての参加はご遠慮ください。

新刊図書案内

図書館流通センター(新刊全点案内)より引用

『住まいかた解剖図鑑 センス光る暮らしの秘訣がマルわかり』

著者：大島健二 出版：エクスマレッジ

片付けから、模様替え、プチリフォーム、住み替えまで。経験豊富な1級建築士で歴史にも造詣が深い著者が、先人の知恵を生かしつつ現代のセンスを取り入れた、自分らしい住まいかたを実現するためのアイデアを紹介する。



『ほっこりみんなの育児ワザ大全 81のアイディア集』

著者：原あいみ 出版：講談社

子どものはみがき、お風呂、きがえ…毎日のお世話一つ一つが苦勞の連続！みんなはどんな手を使っている？実際にみんながやっているワザ“あの手この手”をイラストで紹介。『WEBげんき』連載を加筆修正。



文化体育館「ひだかアリーナ」

指定管理者 コナミスポーツ・毎日興業グループ ☎985-2090

開館時間 午前9時～午後9時
休館日 3月4日(月)・18日(月)
4月1日(月)・15日(月)



■さいたまブロンコスの子どもバスケットボール教室

期日 3月の毎週火曜日
時間 午後5時15分～6時35分(小学1年生～3年生)
午後6時45分～8時5分(小学4年生～6年生)
対象 小学生
費用 6,600円(税込み)
持ち物等 動きやすい服装、館内シューズ、タオル、飲み物



■癒しのひと時を一緒に過ごしましょう かんたんピラティス教室

期日 3月の毎週木曜日
時間 午後7時15分～8時15分
対象 16歳以上
費用 3,680円(税込み)
持ち物等 動きやすい服装、タオル、飲み物

■彩の国21世紀郷土かるた県大会に伴う 利用制限のお知らせ

期日 3月10日(日)
時間 午前9時～午後5時
○トレーニングルームのみ使用できます。
○駐車場は北側をご利用ください。
※受け付けおよび抽選会は行います。

ひだか市民情報ひろば

「ひだか市民情報ひろば」は市民の皆さんの情報交換の場です。市の行事と直接関わりはありませんので、内容は直接確認してください。

掲載方法 掲載月の前々月25日までに、掲載依頼書を提出してください。
○イベントの掲載は1年度に4回、なかまを募集は1年度に1回までです。
○公民館サークルまたはそれに準ずる非営利の団体の依頼に限ります。
※市ホームページ内の「ひだか市民情報ひろば」にも情報を掲載できます。ぜひご利用ください。 **問い合わせ** 市政情報課広報・市政情報担当



ひだか市民情報ひろば

出かけて・参加してみませんか

■卓球教室

日時 4月13日・20日の土曜日
午後1時～5時
場所 文化体育館「ひだかアリーナ」
対象 市内在住・在勤の中学生以上で初心者
人数 20人(申し込み順)
費用 無料
持ち物 館内シューズ、飲み物、タオル
※ラケットは貸し出しできます。
申し込み 3月13日(水)から4月6日(土)までに、電話またはFAXで下記へ
問い合わせ 日高市卓球連盟

早川 ☎080-1114-3696
FAX042-982-0203

■日高市民バドミントン大会

日時 4月28日(日) 午前9時から
場所 文化体育館「ひだかアリーナ」
※市役所の駐車場をご利用ください。
参加資格 ペアのうち1人が市内に在住・在勤・在学であること
※地域交流の目的で他地域からの参加も限定で認めます。
種目 一般男女ダブルス1～3部、シニアの部60歳以上、小学生の部A部(5・6年生)・B部(3・4年生)・C部(1・2年生)
費用 一般ペア3,600円、小学生ペア2,000円(当日集金)

申し込み 4月6日(土)までに、郵送で下記へ
問い合わせ 〒350-1213
大字高萩2075-16 後藤喜美雄
☎989-5746

■柔道教室

日時 5月までの第2・第4土曜日
午後1時～午後3時
場所 日高高校
対象 市内在住の小学生以上の人
費用 中学生以下800円、高校生以上1,850円(保険代)
申し込み 電話で下記へ
問い合わせ 日高市柔道連盟
吉本 ☎989-1374

市民カメラマン活動アルバム

市では市内の個人、団体・サークルが市民に向けて情報発信を行う場として、市ホームページ内に「ひだか市民情報ひろば」を開設しています。市民カメラマンが投稿した写真は市民カメラマン活動アルバムにも掲載しています。詳しくは、市ホームページをご覧ください。



くらしの交換コーナー

不用品等の情報を希望者に紹介する制度です。有償・無償、取引方法等は当人同士で決めていただきます。

★ゆずります

本(世界歴史シリーズ全23巻)、中型犬用服、食器、ポット、五月人形、ベビーカー、ベビーベッド、チャイルドシート、揺り籠、アップライトピアノ、冷蔵庫、桐たんす、ジュース

★ゆずってください

チャイルドシート、冷蔵庫、冷凍庫、草刈機、大人用三輪車、リハビリ用ウオーキングストック、杖、自転車(婦人用)、えんぴつ服

※交換の品物の情報は2月20日現在のものです。

※「ゆずります」への問い合わせは、毎月7日(土・日曜日)の場合は以後の平日)から受け付けます。

申し込み・問い合わせ 産業振興課商工観光担当

くらしの

情報

Information

人口 (令和6年2月1日現在)

総数 54,408人(+12人) 世帯数 24,978世帯(+53世帯)

男 27,052人(+20人) 女 27,356人(-8人)

■()内は、前月比です。

火災・救急 (令和6年1月)

火災 1件(1件) 救急 303件(303件)

■()内は、令和6年1月からの累計です。

休祝日・夜間診療所、歯科診療所

飯能日高消防署内(飯能市小久保291)

	日曜日・祝日	夜間	問い合わせ
内科・小児科	午前9時～11時30分 午後1時30分～3時30分	午後8時～9時45分	☎971-0177
歯科	午前9時～11時30分	なし	☎973-4114

無 料 相 談

相談種類	期日	時間	相談場所	予約	問い合わせ
法律相談	3月15日(金) 4月4日(木)	午後1時～4時20分	生涯学習センター2階 市役所1階101会議室	必要 ※3月7日(木)から	総務課 人権推進・ 市民活動担当
女性相談	3月28日(木) 4月11日(木)	午後1時～3時40分	市役所1階相談室		
行政相談	3月15日(金)	午後1時30分～3時30分	生涯学習センター2階	不要	
人権相談	3月15日(金)	午後1時30分～3時30分	生涯学習センター2階		
心配ごと相談 3月13日は精神保健福祉士による こころの相談も行います	3月13日(水) 4月3日(水)	午前10時～正午	(面接相談) 総合福祉センター「高麗の郷」 (電話相談) ☎985-9100	不要	日高市 社会福祉協議会 ☎985-9100
法律相談 弁護士による相談(4人まで)	3月28日(木)	午後1時～2時20分	総合福祉センター「高麗の郷」	必要	
成年後見制度相談 司法書士・税理士・行政書士・社会福祉士による相談(3人まで)	3月27日(水)	午後1時～4時	総合福祉センター「高麗の郷」	不要	
出前相談 生活での困りごと・家計・仕事・ひきこもりなど	3月11日(月)	午前10時～午後3時	市役所1階相談室	不要	
ひとり親家庭 ハローワーク就労相談	4月16日(火)	午前10時30分～ 午後0時30分	市役所1階相談室	必要	子育て応援課 子育て応援担当
家庭児童相談 子育ての悩みや不安の相談 (性格、生活習慣、言語、非行、虐待などの家庭内の問題)	月～金曜日 (祝日を除く)	午前9時～午後5時	(面接相談)市役所1階 子育て応援課内 (電話相談) ☎985-8118	不要	
教育相談室	月～金曜日 (祝日を除く)	午前10時～午後5時	(面接相談) 生涯学習センター2階 (電話相談) ☎989-7879	必要 ※面接相談のみ	教育センター 教育相談室 ☎989-7879
労働相談	随時	午前10時～午後4時	市役所など(応相談)	必要	産業振興課 商工観光担当
内職相談 内職に関する求職相談、 ハローワーク求人情報の提供	火曜日 (祝日を除く)	午前9時30分～正午 午後1時～4時	産業振興課	不要	
消費生活相談 契約トラブル、多重債務など	月・火・水・金曜日 (祝日を除く)	午前10時～正午 午後1時～4時	市役所3階相談室	不要	消費生活相談センター (産業振興課内) ☎989-2111
精神科医師による こころの健康相談	4月17日(水)	午後1時30分～4時	保健相談センター	必要	保健相談センター 保健相談担当 ☎985-5122
健康相談 詳しくは日高市健康スケジュール をご覧ください。	第1～4水曜日	午前9時30分～11時15分	保健相談センター	不要	
生活習慣病予防相談 血圧測定、尿検査、健康相談、 体脂肪測定、栄養相談など	4月8日(月) 23日(火)	午後(時間予約制)	保健相談センター	必要	

※予約が「必要」となっているものは、特別な記載がない場合は常時予約を受け付けています。

※各相談の詳細な内容は、市ホームページまたは各公共施設に置いてある「日高市<市民相談>のご案内」をご覧ください。

※【For foreigners】Saitama Information & Support (SIS) tel:048-833-3296 (Saitama International Association)

ひだかの魅力 再・発・見

今回の「ひだかの魅力再発見」は、令和6年能登半島地震により被災された皆さんを支援するために埼玉県などと連携して派遣した、市職員の活動内容について紹介します。

令和6年能登半島地震により被災された皆さんを支援

今回の経験を周囲と共有
もしもの時のために日頃から準備を

私たちは石川県に派遣され、七尾市では避難所運営支援を、輪島市および志賀町では給水車を活用した応急給水活動を行いました。

倒壊した家屋や多くの断水した地域。報道を通じてしか見たことがなかった震災の現実を目の当たりにして、大きな衝撃を受けました。自然災害はいつどこで起きるかわかりません。いざその状況に置かれた際に職員としてどうするか、改めて考えるきっかけにもなりました。また、避難所では被災した皆さんが協力して生活しています。全力で支援に取り組むという決意



水道課派遣職員代表鎌田主幹
(写真左)

で向かった私たちも胸が熱くなりました。私たちが日頃から災害への備えに関する仕事も行っています。例えば地震による地盤の動きに対して柔軟に対応できる伸縮性と離脱防止機能を備えている耐震化された水道管があります。市では、市民の皆さんに安心・安全な水を届けるためにこの水道管への更新を進めています。また、指定避難所の整備のほか、各家庭での備え・避難行動の呼びかけ、災害時に各企業、団体などの協力を得る防災協定の締結を行っています。日頃からもしもの時に備えた準備が大切です。市民の皆さんも私たちとともに自助・共助・公助の輪を広げていきましょう。



▲給水車で水を届ける様子



高橋咲帆ちゃん(1歳7か月)



渡邊愛ちゃん(2歳1か月)



近藤優陽ちゃん(3歳7か月)
菜優ちゃん(1歳8か月)

わが家の
愛撮る

お子さんの写真を掲載しませんか？電子申請で簡単に投稿できます。➔

編集室

春は出会いと別れの季節とも呼ばれます。新しい環境やさまざまな出会いへの期待に胸躍る反面、落ち着かない気持ちになることもあると思います。そんな時は一呼吸おいて家族・友人・恩師・ふるさと等、これまでの自分を形作ってきたものを振り返ってみませんか。一歩前に踏み出すためのきっかけがつかめるかもしれません。

(S)

親子に聞きました！

お子さんの花より○○は？

秋葉美穂さん
大和ちゃん

新井由梨さん
心琴ちゃん

令和6年3月1日発行 編集/市政情報課 発行/日高市役所
「広報ひだか」は2万1300部作成し、1部当たりの印刷単価は約23円です。見やすいユニバーサルデザインフォントを採用しています。
〒350-1292 埼玉県日高市大字南並沢1020番地
TEL 042-989-2111 FAX 042-989-2316