

経営比較分析表（令和4年度決算）

埼玉県 日高市

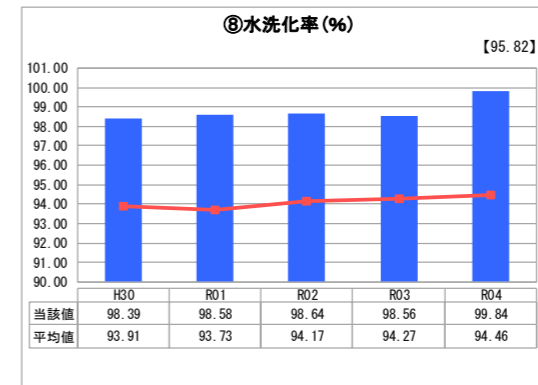
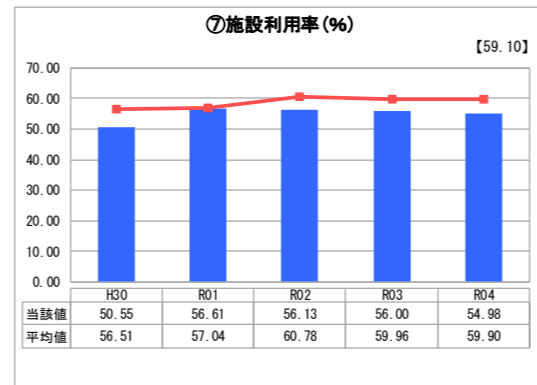
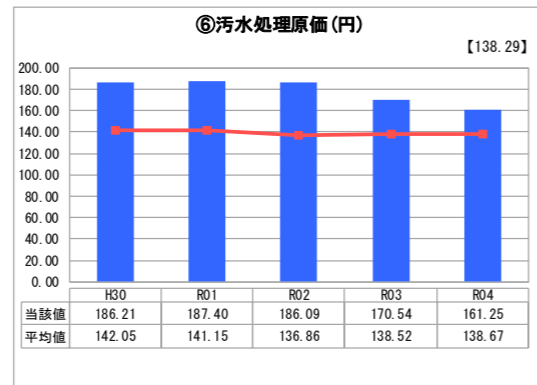
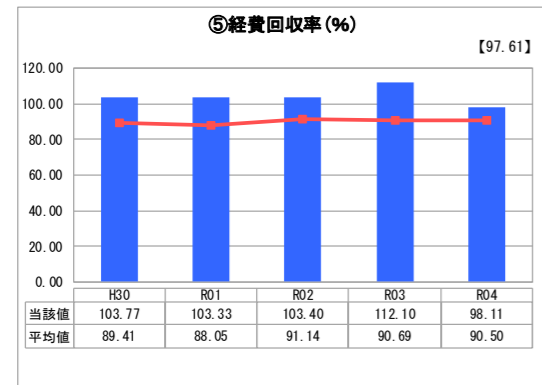
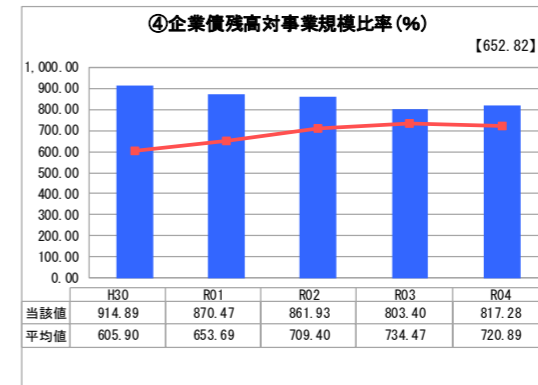
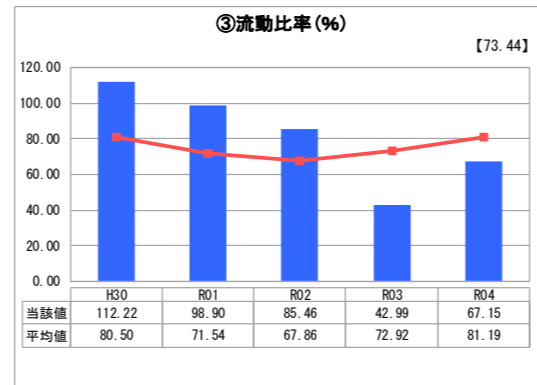
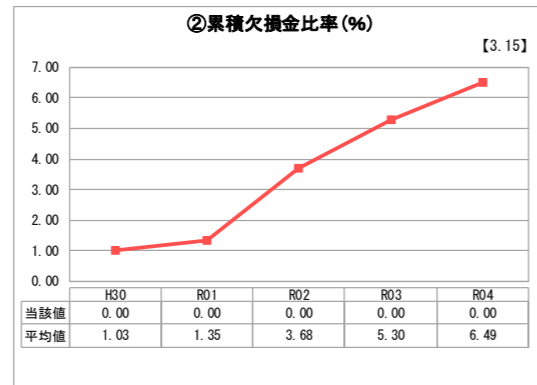
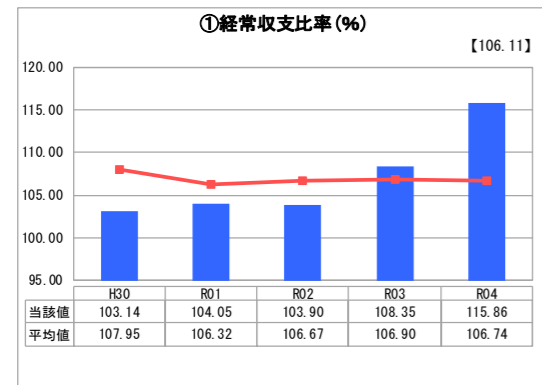
業務名	業種名	事業名	類似団体区分	管理者の情報
法適用	下水道事業	公共下水道	Bc1	非設置
資金不足比率(%)	自己資本構成比率(%)	普及率(%)	有収率(%)	1か月20m ³ 当たり家庭料金(円)
-	66.41	66.02	95.74	2,761

人口(人)	面積(km ²)	人口密度(人/km ²)
54,615	47.48	1,150.27
処理区域内人口(人)	処理区域面積(km ²)	処理区域内人口密度(人/km ²)
36,019	7.13	5,051.75

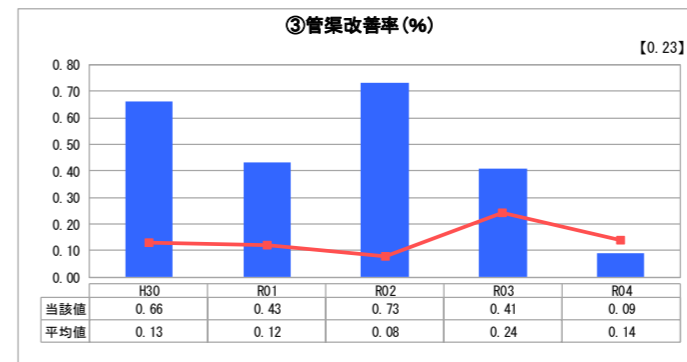
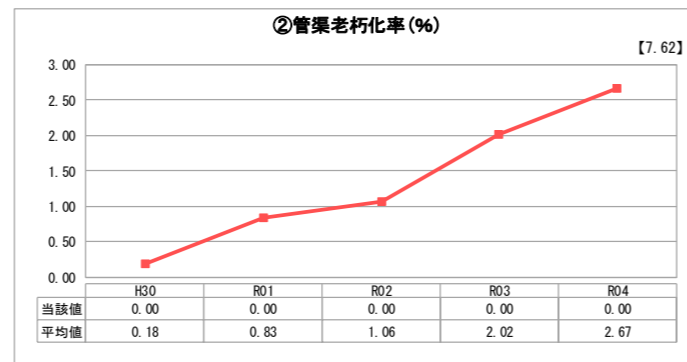
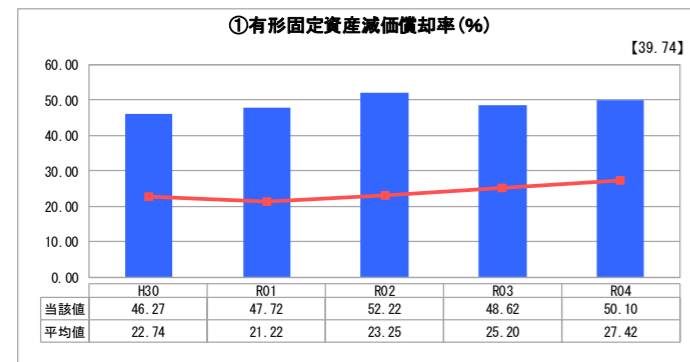
グラフ凡例

- 当該団体値(当該値)
- 類似団体平均値(平均値)
- 【】 令和4年度全国平均

1. 経営の健全性・効率性



2. 老朽化の状況



○類似団体区分
東京都及び政令指定都市（以下「政令市等」という。）を1類型とし、その他の市町村については以下の区分（処理区域内人口区分、処理区域内人口密度区分、供用開始後年数別区分）により類型化する。

【類型区分】

- ・政令市等
東京都及び政令指定都市
- ・A区分
処理区域内人口区分 10万人以上
- ・B区分
処理区域内人口区分 3万人以上、10万人未満
- ・C区分
処理区域内人口区分 3万人未満

↓
【B区分の詳細】

- ・処理区域内人口区分
3万人以上、10万人未満
- ・処理区域内人口密度区分
Ba区分 100人/ha以上
Bb区分 75人/ha以上、100人/ha未満
Bc区分 50人/ha以上、75人/ha未満
Bd区分 50人/ha未満

- ・供用開始後年数別区分
Ba区分 詳細区分なし
Bb区分のうち
Bb1 供用開始後30年以上
Bb2 供用開始後30年未満
Bc区分のうち
Bc1 供用開始後30年以上
Bc2 供用開始後30年未満
Bd区分のうち
Bd1 供用開始後30年以上
Bd2 供用開始後30年未満

※ 「経常収支比率」、「累積欠損金比率」、「流動比率」、「有形固定資産減価償却率」及び「管渠老朽化率」については、法非適用企業では算出できないため、法適用企業のみ類似団体平均値及び全国平均を算出しています。

経営比較分析表（令和4年度決算）

埼玉県 日高市

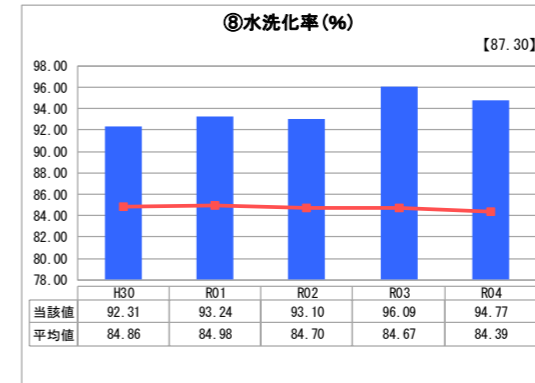
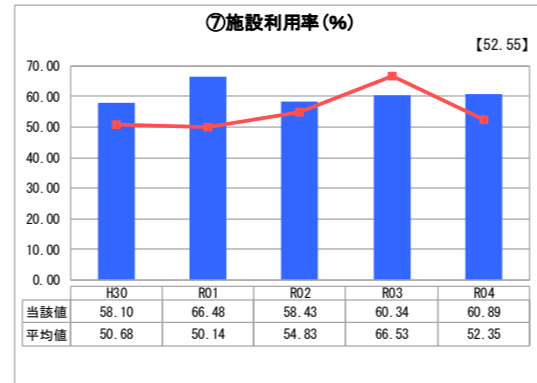
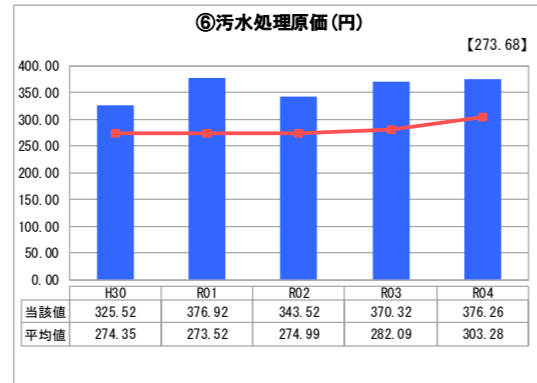
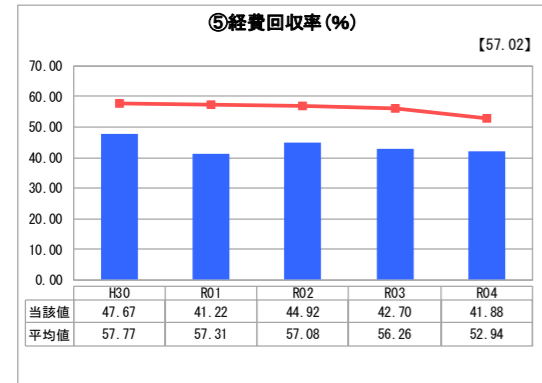
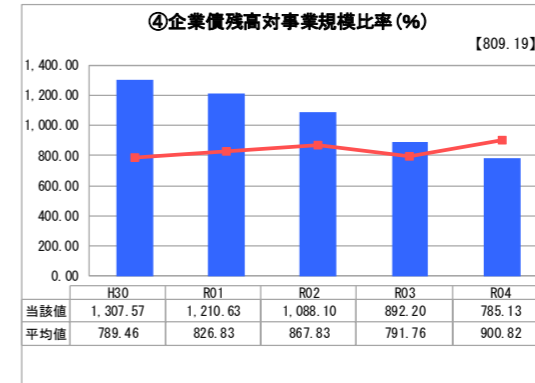
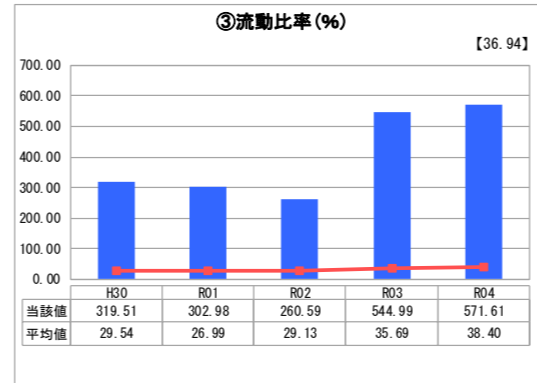
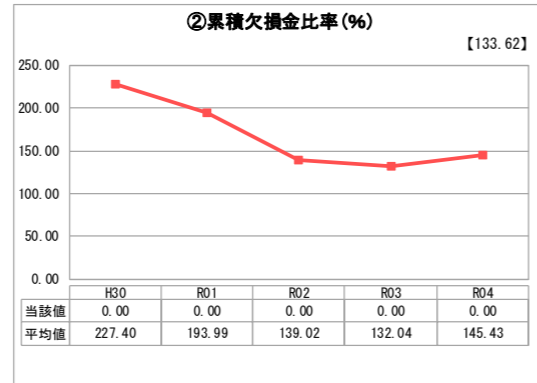
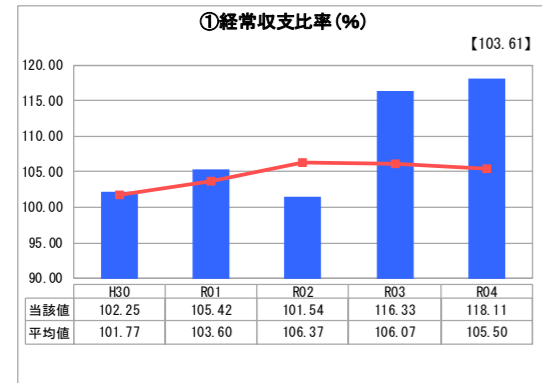
業務名	業種名	事業名	類似団体区分	管理者の情報
法適用	下水道事業	農業集落排水	F2	非設置
資金不足比率(%)	自己資本構成比率(%)	普及率(%)	有収率(%)	1か月20m ³ 当たり家庭料金(円)
-	90.70	0.53	86.84	2,761

人口(人)	面積(km ²)	人口密度(人/km ²)
54,615	47.48	1,150.27
処理区域内人口(人)	処理区域面積(km ²)	処理区域内人口密度(人/km ²)
287	0.14	2,050.00

グラフ凡例

- 当該団体値(当該値)
- 類似団体平均値(平均値)
- 【】 令和4年度全国平均

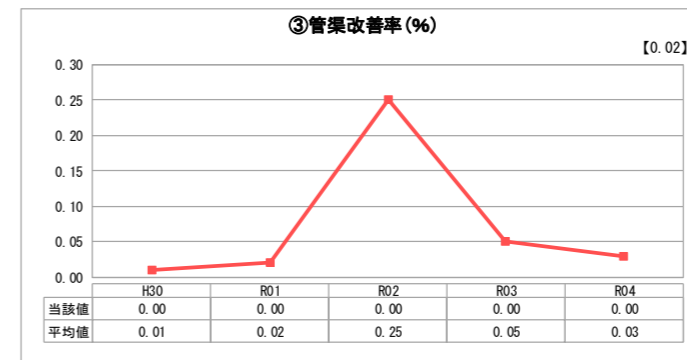
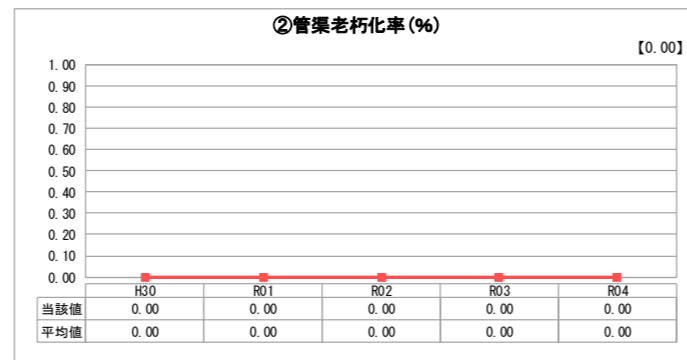
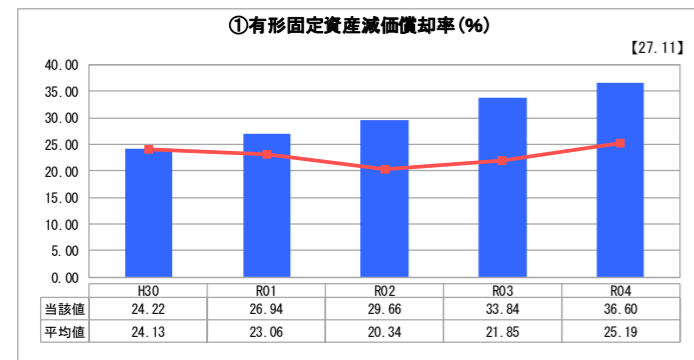
1. 経営の健全性・効率性



○類似団体区分

- 供用開始後年数別区分
- F1 供用開始後30年以上
- F2 供用開始後15年以上、30年未満
- F3 供用開始後15年未満

2. 老朽化の状況



※ 「経常収支比率」、「累積欠損金比率」、「流動比率」、「有形固定資産減価償却率」及び「管渠老朽化率」については、法非適用企業では算出できないため、法適用企業のみ類似団体平均値及び全国平均を算出しています。